



Barnehagestrukturplan

Hortensbarnehagen 2021 - 2025

«Framtidens barnehage – en god barndom i Horten»

Innholdsfortegnelse

1. Innledning.....	3
2. Bakgrunn	3
3. Status i Hortensbarnehagen.....	4
3.1 Sentrale begreper	4
3.2 Barnehagene	4
3.3 Organisering	11
3.4 Bemanning.....	11
3.5 Barn og ekvivalenter per 15.12.2019	12
3.6 Barnehagestatistikk 2017 -2019	12
3.7 Dekningsgrad.....	13
3.8 Utvalgte Kostratall 2019	13
4. Utviklingsområder	14
4.1 Befolkningsutviklingen 1-5 år	14
4.2 Befolkningsutviklingen i Horten	15
4.3 Befolkningsframskrivning	15
4.5 Demografi.....	16
4.6 Barn i barnehagealder fordelt på skolekrets.....	16
4.7 Hortensbarnehagens totale kapasitet.....	17
4.8 Potensialet for framtidig boligbygging sett i forhold til behovet for barnehageplasser.....	17

1. Innledning

Barnehagestrukturplanen har vært på høring i private barnehager, kommunale barnehager, tjenesteområde skole, tjenesteområde barn og familie, Utdanningsforbundet, Fagforbundet, DELTA, Foreldreutvalget for barnehager i Horten og hovedverneombudet i Horten. Det er foretatt enkelte endringer etter dette.

Status

Hortensbarnehagen har en dekningsgrad 92,6% som er høyere enn sammenlignbare kommuner (K13), Vestfold og landet for øvrig. Det siste året har Hortensbarnehagen tilbudt plass til alle barn på ventelisten. Det var mulig etter en nedgang i søkermassen i 2019.

Andel barn 0 år med barnehageplass i forhold til innbyggere 0 år var på 1% i 2018 og har steget med 3,8%, da flere ett-åringer uten rett til plass har fått plass i 2019.

Andel barn i kommunale barnehager i forhold til alle barn i barnehage er 62% og høyere i Horten enn K-13, Vestfold og landet. Kommunestyret vedtok i barnehagestrukturplanen for 2016 - 2019 at det i perioden forventes en fordeling på ca. 60% kommunale og 40% private barnehageplasser.

Tidlig innsats

I Stortingsmelding 19 , «Tid for lek og læring - Bedre innhold i barnehagen», står følgende: «Forskningen viser at offentlige investeringer i barnehage kan gi en fremtidig gevinst som er om lag ti ganger større enn kostnadene.»

2. Bakgrunn

Barnehagestrukturplanen ble første gang vedtatt i kommunestyret 27.10.2014, revidert i 2016 og nå i 2020. I tiden frem til i dag har det skjedd endringer i barnehagens lovverk og i barnehagestrukturen i Horten kommune som medfører behov for revidering.

Planen viderefører tidligere politiske vedtak og angir forslag til framtidig struktur innen barnehageområdet i kommunen.

Barnehageloven pålegger kommunen å tilby barnehageplass til barn under opplæringspliktig alder som er bosatt i Horten kommune. Utbyggingsmønster og driftsformer skal tilpasses lokale forhold og behov.

Ved kartlegging av behov for antall plasser må det tas hensyn til barnets beste, barnehagenes vedtekter, demografi, befolkningsvekst og foreldrenes ønsker.

Hortensbarnehagen har som mål å ha en høy strukturkvalitet. Strukturen rundt barnehagene er avgjørende for å legge til rette for en god prosess – og resultatkvaliteten.

3. Status i Hortensbarnehagen

3.1 Sentrale begreper

Hortensbarnehagen	= alle barnehagene i Horten, uavhengig av eierskap
Avdelingsbarnehage	= barna er inndelt i grupper fra 9 – 15 barn under 3 år eller 18 -24 barn over 3 år. Avdelingene har egne definerte rom i barnehagen.
Familiebarnehager	= barnehage i et privat hjem. En assistent pr. 4 barn, som får veiledning av en barnehagelærer.
Åpen barnehage	= gratis barnehagetilbud for barn sammen med voksne (primært foreldre).
1 ekvivalent	= 1 storbarnplass (3-5 år)
2 ekvivalenter	= 1 småbarnsplass (0-2 år)

3.2 Barnehagene

Hortensbarnehagen består per 1.august 2020 av 9 kommunale ordinære barnehager, 7 private ordinære barnehager, 3 private familiebarnehager og 1 privat åpen barnehage.

Private ordinære barnehager

Horten kommune har 7 ordinære private barnehager, hvorav 3 eies av enkeltforetak, 2 av barnehagekjeden Læringsverkstedet og 2 av barnehagekjeden Espira.

Barnehagekjedene har de siste årene kjøpt opp følgende barnehager i Horten kommune:

Espira: Baggerød barnehage og Fagerheim barnehage

Læringsverkstedet: Barnas barnehage og Borre studentbarnehage

Læringsverkstedet Lillås barnehage	
Eier	Læringsverkstedet A/S
Styrer	Birgitte Ørum Østerbø
Adresse	Lilaasvn. 11, Horten
Antall avdelinger og barnas alder	1 avdeling 0-3 år, 2 avdelinger 3-5 år
Etablert	2008
Siste godkjenning	27.01.2020
Godkjent lekeareal	346 m ²
Godkjent for antall barn, dersom alle er over tre år	79
Vedtektsfestet opptakskrets	Barn bosatt i Horten, barn av ansatte og eventuelt fra andre kommuner
Vedtektsfestet åpningstid	Kl. 6.45 – 16.30
Vedtektsfestet stengt	3 uker i juli , julaften, romjula og dagen før helligdag

Læringsverkstedet Borre student – og idrettsbarnehage	
Eier	Læringsverkstedet A/S
Styrer	Gro-Mette Boberg
Adresse	Inger Alver Gløersensv.7, Borre
Antall avdelinger og barnas alder	2 avdelinger 0-3 år, 2 avdelinger 3-5 år
Etablert	2016
Siste godkjenning	02.09.2016
Godkjent lekeareal	313 m ²

Godkjent for antall barn, dersom alle er over tre år	78
Vedtektsfestet opptakskrets	Barn av studenter og ved ledighet andre barn
Vedtektsfestet åpningstid	Kl. 7.00 – 16.45
Vedtektsfestet stengt	3 siste ukene i juli, julaften, romjula og mandag, tirsdag og onsdag før påske

Espira Baggerødibanen barnehage	
Eier	Espiragruppen AS
Styrer	Merete Dyblie
Adresse	Framvn. 6, Horten
Antall avdelinger og barnas alder	4 avdelinger 0-3 år, 4 avdelinger 3-5 år
Etablert	2015
Siste godkjenning	07.07.2015
Godkjent lekeareal	731 m ²
Godkjent for antall barn, dersom alle er over tre år	183
Vedtektsfestet opptakskrets	Som hovedregel barn bosatt i Horten
Vedtektsfestet åpningstid	Kl. 6.45 – 16.45
Vedtektsfestet stengt	Julaften, nyttårsaften, onsdag før skjærtorsdag til kl. 12.00

Espira Nykirke barnehage	
Eier	Espiragruppen AS
Styrer	Monica Sørgerd
Adresse	Kopstadvn.26, Nykirke
Antall avdelinger og barnas alder	1 avdeling 0-3 år, 2 avdelinger 3-5 år
Etablert	2016
Siste godkjenning	12.07.2016
Godkjent lekeareal	317 m ²
Godkjent for antall barn, dersom alle er over tre år	79
Vedtektsfestet opptakskrets	Som hovedregel barn bosatt i Horten
Vedtektsfestet åpningstid	Kl. 6.45 – 16.30
Vedtektsfestet stengt	Julaften, nyttårsaften, onsdag før skjærtorsdag til kl. 12.00

Lilaas Gård barnehage	
Eier	Inger Marie Semb Avdal
Styrer	Inghild Uhlen
Adresse	Lilaasvn. 16, Horten
Antall avdelinger og barnas alder	1 avdeling 0-3 år, 1 avdeling 3-5 år
Etablert	1990
Siste godkjenning	09.06.1993
Godkjent lekeareal	130 m ²
Godkjent for antall barn	20
Vedtektsfestet opptakskrets	Som hovedregel barn bosatt i Horten
Vedtektsfestet åpningstid	Kl. 6.45 – 16.30
Vedtektsfestet stengt	3 uker i juli , julaften og nyttårsaften

Stifinneren barnehage	
Eier	Silvia K.Kosmo
Styrer	Silvia K.Kosmo
Adresse	Damgt. 62, Åsgårdstrand
Antall avdelinger og barnas alder	2 avdeling 0-3 år, 2 avdeling 3-5 år
Etablert	2014
Siste godkjenning	24.07.2014
Godkjent lekeareal	283 m ²
Godkjent for antall barn, dersom alle er over tre år	71
Vedtektsfestet opptakskrets	Åsgårdstrand og nærliggende områder
Vedtektsfestet åpningstid	Kl. 7.00 – 16.45
Vedtektsfestet stengt	3 uker i juli, romjula, mandag, tirsdag og onsdag før påske

Trimveien barnehage	
Eier	May Krüger
Styrer	May Krüger
Adresse	Trimvn. 9, Horten
Antall avdelinger og barnas alder	1 avdeling 0-3 år, 1 avdeling 3-5 år
Etablert	2000
Siste godkjenning	18.12.2000
Godkjent lekeareal	188 m ²
Godkjent for antall barn, dersom alle er over tre år	47
Vedtektsfestet opptakskrets	Alle barn
Vedtektsfestet åpningstid	Kl. 6.45 – 16.30
Vedtektsfestet stengt	Julaften og nyttårsaften (åpent hele året)

Private familiebarnehager

Antall familiebarnehager er redusert de siste årene og fra 1.august 2020 er det kun tre igjen. Samtlige er private. Det er få søkere til plassene, som betyr at foresatte ikke ønsker familiebarnehage for sine barn. Familiebarnehagene ble opprettet i en tid hvor det var stor mangel på barnehageplasser og de ble sett på som en erstatning for hjemmet. I dag er barnehagedekningen god og barnehagene er pedagogiske virksomheter tilrettelagt for lek og læring for barn fra 1 til 5 år. Horten kommune ønsker å fase ut familiebarnehagene og godkjenner ikke eventuelle nye søknader om etablering.

Babyhagen familiebarnehage	
Eier	Liv Gulestøl
Tilknyttet annen barnehage	Stifinneren barnehage
Adresse	Rustadgt. 84, Horten
Antall avdelinger og barnas alder	8 barn i alderen 0-3 år
Etablert	1983
Siste godkjenning	22.06.2016
Godkjent for antall barn, dersom alle er over tre år	10
Vedtektsfestet opptakskrets	Alle barn

Vedtektsfestet åpningstid	Kl. 7.00 – 16.15
Vedtektsfestet stengt	Juli måned, julaften, romjula, nyttårsaften, mandag, tirsdag og onsdag før påske

Sommerfugl familiebarnehage	
Eier	Ruth-Laila Larsen
Tilknyttet annen barnehage	Strandparken barnehage
Adresse	Thora Holmsgt. 5, Horten
Antall avdelinger og barnas alder	4 barn i alderen 0-3 år
Etablert	2001
Siste godkjenning	29.06.2001
Godkjent for antall barn, dersom alle er over tre år	5
Vedtektsfestet opptakskrets	Barn bosatt i Horten kommune
Vedtektsfestet åpningstid	Kl. 7.30 – 16.00
Vedtektsfestet stengt	1.juli til og med 31 juli. Mandag, tirsdag og onsdag før påske etter behov. Onsdag før skjærtorsdag kl. 12.00

Skrukketrollet familiebarnehage	
Eier	Anette T.Magnussen og Bente K.Dale
Tilknyttet annen barnehage	Strandparken barnehage
Adresse	Øvre Keisermark 63, Horten
Antall avdelinger og barnas alder	8 barn i alderen 0-3 år
Etablert	2004
Siste godkjenning	09.11.2004
Godkjent for antall barn, dersom alle er over tre år	10
Vedtektsfestet opptakskrets	Barn bosatt i Horten kommune
Vedtektsfestet åpningstid	Kl. 7.30 – 16.00
Vedtektsfestet stengt	1.juli til og med 31 juli. Julaften, romjula og nyttårsaften. Onsdag før skjærtorsdag kl. 12.00

Privat åpen barnehage

Stifinneren Åpen barnehage	
Eier	Silvia K.Kosmo
Styrer	Silvia K.Kosmo
Adresse	Sollistrandvn.12, Horten
Antall avdelinger og barnas alder	1 avdeling 0-5 år
Etablert	2010
Siste godkjenning	25.02.2014
Godkjent lekeareal	90 m ²
Godkjent for antall barn	15
Vedtektsfestet åpningstid	Kl. 9.00 – 14.30 tirsdag, onsdag og torsdag
Vedtektsfestet stengt	3 uker i juli, romjula, mandag, tirsdag og onsdag før påske

Kommunale ordinære barnehager

Bjørnestien barnehage	
Styrer	Nina Sjuve
Adresse	Bjørnestien 26, Horten
Antall avdelinger og barnas alder	4 avdeling 0-3 år, 5 avdeling 3-5 år Barnehagen er tilrettelagt for barn med spesielle behov
Etablert	2009
Siste godkjenning	27.03.2017
Godkjent lekeareal	844 m ²
Godkjent for antall barn, dersom alle er over tre år	211
Vedtektsfestet opptakskrets	Barn bosatt i Horten kommune
Vedtektsfestet åpningstid	Kl. 6.45 – 16.30
Vedtektsfestet stengt	Uke 28, 29 og 30, mandag, tirsdag og onsdag før påske, julaften og de to påfølgende hverdagene i romjulen

Blåbærlyngen barnehage	
Styrer	Kristin Stenbråten
Adresse	Sentrum 7, Skoppum
Antall avdelinger og barnas alder	3 avdeling 0-3 år, 4 avdeling 3-5 år
Etablert	1989
Siste godkjenning	23.10.2012
Godkjent lekeareal	630m ²
Godkjent for antall barn, dersom alle er over tre år	157
Vedtektsfestet opptakskrets	Barn bosatt i Horten kommune
Vedtektsfestet åpningstid	Kl. 6.45 – 16.30
Vedtektsfestet stengt	Uke 28, 29 og 30, mandag, tirsdag og onsdag før påske, julaften og de to påfølgende hverdagene i romjulen

Gartnerløkka barnehage	
Styrer	Stefan Aihonen
Adresse	Haakonsgt.21, Horten
Antall avdelinger og barnas alder	1 avdeling 0-3 år, 3 avdelinger 3-5 år
Etablert	1992
Siste godkjenning	01.11.1992
Godkjent lekeareal	384m ²
Godkjent for antall barn, dersom alle er over tre år	96
Vedtektsfestet opptakskrets	Barn bosatt i Horten kommune
Vedtektsfestet åpningstid	Kl. 6.45 – 16.30
Vedtektsfestet stengt	Uke 28, 29 og 30, mandag, tirsdag og onsdag før påske, julaften og de to påfølgende hverdagene i romjulen

Karljohansvern barnehage	
Styrer	Ronny Nesse
Adresse	Øvrevei 5b og Oregata 1, Horten
Antall avdelinger og barnas alder	1 avdeling 0-3 år, 4 avdelinger 3-5 år
Etablert	1998
Siste godkjenning	17.10.2008
Godkjent lekeareal	350m ² (Øvre vei) 240m ² (Strandpromenaden / Ørnhuset)
Godkjent for antall barn, dersom alle er over tre år	145
Vedtektsfestet opptakskrets	Barn bosatt i Horten kommune
Vedtektsfestet åpningstid	Kl. 6.45 – 16.30
Vedtektsfestet stengt	Uke 28, 29 og 30, mandag, tirsdag og onsdag før påske, julaften og de to påfølgende hverdagene i romjulen

Nordskogen barnehage	
Styrer	Mari Ortveit
Adresse	Nordskogen 15, Horten
Antall avdelinger og barnas alder	2 avdelinger 0-3 år, 2 avdelinger 3-5 år
Etablert	1987
Siste godkjenning	03.12.2008
Godkjent lekeareal	348m ²
Godkjent for antall barn, dersom alle er over tre år	87
Vedtektsfestet opptakskrets	Barn bosatt i Horten kommune
Vedtektsfestet åpningstid	Kl. 6.45 – 16.30
Vedtektsfestet stengt	Uke 28, 29 og 30, mandag, tirsdag og onsdag før påske, julaften og de to påfølgende hverdagene i romjulen

Rørehagen barnehage	
Styrer	Marianne Dahl Bakka
Adresse	Strømsvn. 32, Horten
Antall avdelinger og barnas alder	2 avdelinger 0-3 år, 5 avdelinger 3-5 år
Etablert	1976
Siste godkjenning	01.08.2011
Godkjent lekeareal	500m ²
Godkjent for antall barn, dersom alle er over tre år	125
Vedtektsfestet opptakskrets	Barn bosatt i Horten kommune
Vedtektsfestet åpningstid	Kl. 6.45 – 16.30
Vedtektsfestet stengt	Uke 28, 29 og 30, mandag, tirsdag og onsdag før påske, julaften og de to påfølgende hverdagene i romjulen

Skavli barnehage	
Styrer	Hege Bogen
Adresse	Skavlisletta 137, Horten
Antall avdelinger og barnas alder	2 avdelinger 0-3 år, 3 avdelinger 3-5 år
Etablert	2002
Siste godkjenning	28.05.2015
Godkjent lekeareal	423 m ²
Godkjent for antall barn, dersom alle er over tre år	105
Vedtektsfestet opptakskrets	Barn bosatt i Horten kommune
Vedtektsfestet åpningstid	Kl. 6.45 – 16.30
Vedtektsfestet stengt	Uke 28, 29 og 30, mandag, tirsdag og onsdag før påske, julaften og de to påfølgende hverdagene i romjulen

Strandparken barnehage	
Styrer	Line Enstrøm
Adresse	Strandparken 75, Horten
Antall avdelinger og barnas alder	2 avdelinger 0-3 år, 3 avdelinger 3-5 år
Etablert	2005
Siste godkjenning	01.08.2005
Godkjent lekeareal	423 m ²
Godkjent for antall barn, dersom alle er over tre år	105
Vedtektsfestet opptakskrets	Barn bosatt i Horten kommune
Vedtektsfestet åpningstid	Kl. 6.45 – 16.30
Vedtektsfestet stengt	Uke 28, 29 og 30, mandag, tirsdag og onsdag før påske, julaften og de to påfølgende hverdagene i romjulen

Åsgårdstrand barnehage	
Styrer	Anita Bjørnøy
Adresse	Lønnevn. 15 og Grev Wedelsgt. 42, Åsgårdstrand
Antall avdelinger og barnas alder	2 avdelinger 0-3 år + 3 avdelinger 3-5 år
Etablert	1982 (Lønneveien), 1991 (Nygårdsløkka)
Siste godkjenning	18.03.2014 (Lønneveien og Nygårdsløkka)
Godkjent lekeareal	209 m ² (Lønneveien), 154 m ² (Nygårdsløkka)
Godkjent for antall barn, dersom alle er over tre år	52 (Lønneveien 52), 38 (Nygårdsløkka)
Vedtektsfestet opptakskrets	Barn bosatt i Horten kommune
Vedtektsfestet åpningstid	Kl. 6.45 – 16.30
Vedtektsfestet stengt	Uke 28, 29 og 30, mandag, tirsdag og onsdag før påske, julaften og de to påfølgende hverdagene i romjulen

3.3 Organisering

Hortensbarnehagen består for det meste av delingsbarnehager. Avdelingene er ulikt inndelt etter hvilken alder barna til enhver tid har, f.eks. 0-3 år, 2-4 år, 3 – 5 år eller i aldershomogene grupper. Hver avdeling har egne rom i tillegg til felles funksjonsrom som alle benytter. Det er lagt til rette for samarbeid på tvers av avdelingene i små- og storbarnsteam eller i aldersinndelte grupper.

3.4 Bemanning

Grunnbemanning

Bemanningen må være tilstrekkelig til at personalet kan drive en tilfredsstillende pedagogisk virksomhet. Grunnbemanningen omfatter kun årsverk som er avsatt til det ordinære og direkte arbeidet med barna i barnehagen og skal bestå av minimum en ansatt per tre barn når barna er under tre år og en ansatt per seks barn når barna er over tre år. Grunnbemanningen består i hovedsak av følgende stillinger: pedagogiske ledere, barnehagelærere, fagarbeidere i barn- og ungdomsarbeiderfaget og assistenter med annen utdanning.

Styrer

Barnehagene skal ha en forsvarlig pedagogisk og administrativ ledelse. Styrer har utdanning som barnehagelærer eller annen høgskoleutdanning som gir barnefaglig og pedagogisk kompetanse. Styreren er gitt det daglige ansvaret i barnehagen; pedagogisk, personalmessig og administrativt. Styreren skal sørge for at det pedagogiske arbeidet er i tråd med barnehageloven og rammeplanen, og at personalet utvikler en felles forståelse for oppdraget som er gitt i disse. Styreren skal sørge for at personalet får ta i bruk sin kompetanse. En forutsetning for en forsvarlig pedagogisk og administrativ ledelse er et godt samarbeid med kommunens barnehageadministrasjon, barnehageeier, barnehagens pedagogiske ledere og barnehagens øvrige personale.

Pedagogisk bemanning

Pedagogiske ledere må ha utdanning som barnehagelærer. Den pedagogiske lederen skal veilede og sørge for at barnehageloven og rammeplanen oppfylles gjennom det pedagogiske arbeidet. Minimumsnorm for pedagogisk bemanning er en pedagogisk leder per 14 barn når barna er over tre år og en pedagogisk leder per 7 barn når barna er under tre år. Pedagogiske ledere skal anvende minst 4 timer i gjennomsnitt av den ordinære arbeidstiden på 37,5 timer per uke til planlegging, for – og etterarbeid.

Spesialpedagogisk hjelp og tilrettelegging for barn med nedsatt funksjonsevne

Barn under opplæringspliktig alder har rett til spesialpedagogisk hjelp dersom en sakkyndig vurdering fra Pedagogisk Psykologisk tjeneste (PPT) tilsier at de har særlig behov for det. Kommunen skal oppfylle retten til spesialpedagogisk hjelp for barn bosatt i kommunen. Kommunen skal sikre at barn med nedsatt funksjonsevne får et egnet individuelt tilrettelagt barnehagetilbud. Kommunen fatter vedtak og barnehagene tilføres ekstra ressurser og kompetanse.

Personalets sammensetning og formell kompetanse

I barnehageforskningen er det stor enighet om at tilstrekkelig, godt utdannet, personlig egnet og stabilt voksenpersonell er helt sentralt for å sikre god kvalitet i barnehagen. De voksne er barnehagens viktigste ressurs og sikrer enkeltbarnets behov for omsorg, trygghet og læring. I henhold til Kostra 2019 har Horten kommune en høyere andel barnehagelærere (0,6%) og barnefaglig utdannende assistenter (0,7%) enn landet for øvrig. Horten kommunes målsetting, i henhold til MRS i økonomi – og handlingsplan, er en bemanning sammensatt av 60% pedagoger og 40% fagarbeidere eller andre med barnefaglig utdanning.

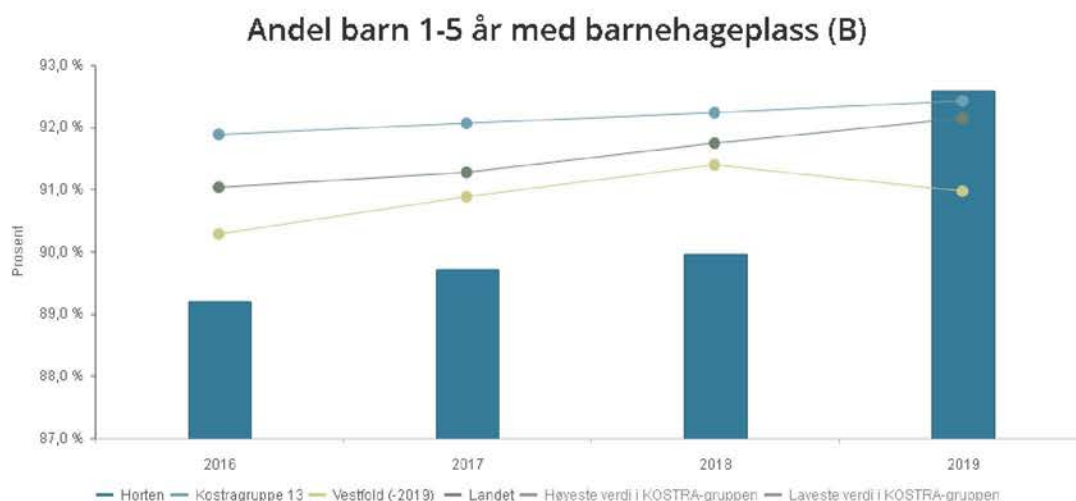
3.5 Barn og ekvivalenter per 15.12.2019

Eier	Barnehager	Små barn	Store barn	Antall Barn	Ekvivalenter
Kommunale	9 ordinære barnehager	231	526	757	979
Private	7 ordinære barnehager	144	294	438	580
	4 familiebarnehager	24		24	48
Totalt		399	820	1219	1607

3.6 Barnehagestatistikk 2017 -2019

Indikatorer fra BASIL pr. 15.12 (Barnehagestatistikk og innrapporteringsløsning)	2017	2018	2019
Antall barnehager totalt	23	21	21
Antall kommunale barnehager totalt	10	9	9
Antall private barnehager totalt	13	12	12
Antall familiebarnehager	5	4	4
Antall ordinære barnehager	17	16	16
Antall åpne barnehager	1	1	1
Antall barn totalt (1-6) år	1284	1258	1195
Antall barn 3-5 år	855	835	820
Antall barn 1-2 år	418	420	407
Barn med nedsatt funksjonsevne	22	34	38
Barn som får spesialpedagogisk hjelp	28	34	39
Antall minoritetsspråklige barn totalt	203	237	254
Antall ansatte totalt	425	424	426
Antall styrere og pedagogiske ledere med barnehagelærerutdanning	175	177	174

3.7 Dekningsgrad



	2016	2017	2018	2019
Horten	89,2 %	89,7 %	90,0 %	92,6 %
Kostragruppe 13	91,9 %	92,1 %	92,2 %	92,4 %
Vestfold (-2019)	90,3 %	90,9 %	91,4 %	91,0 %
Landet	91,0 %	91,3 %	91,7 %	92,1 %

Barnehagenes dekningsgrad avhenger av kapasiteten og etterspørselen etter barnehageplasser, samt hvor mange barn fra nabokommunene som har plass i kommunen.

Andelen barn i barnehage var på 92,6% i 2019 og er høyere enn sammenlignbare kommuner (K13), Vestfold og landet for øvrig. Det siste året har Hortensbarnehagen tilbudt plass til alle barn på ventelisten. Det var mulig etter en nedgang i søkermassen i 2019.

3.8 Utvalgte Kostratall 2019

	Horten	K - 13	Vestfold	Landet uten Oslo
Andel barn 0 år med barnehageplass i forhold til innbyggere 0 år	4,8%	5,2%	4,0%	4,2%
Andel barn 1-2 år i barnehage i forhold til innbyggere 1- 2 år	50,8 %	32,7%	41,5%	41,2%
Andel barn 3- 5 år i barnehage i forhold til innbyggere 3- 5 år	95,9 %	97,1%	96,2 %	97%
Andel barn i kommunale barnehager i forhold til alle barn i barnehage	62%	40%	51,7%	50,1%
Andel barn korrigert per årsverk til grunnbemanning i alle barnehagene	5,8	5,8	5,8	5,7
Andel barn i alle barnehagene som får ekstra ressurser til styrket tilbud til førskolebarn.	23,9%	22,4 %	20,4 %	22,3%
Andel minoritetspråklige barn i barnehage i forhold til innvandrerbarn 1-5 år	83%	86,4%	79,4 %	87,2%
Leke- og oppholdsareal per barn i barnehage (m2)	5,7	5,5	5,7	5,8

Andel barn 0 år med barnehageplass i forhold til innbyggere 0 år var på 1% i 2018 og har steget 3,8%, da flere ett-åringer uten rett til plass har fått plass i 2019.

Andel barn i kommunale barnehager i forhold til alle barn i barnehage er 62% og høyere i Horten enn K-13, Vestfold og landet. Kommunestyret vedtok i barnehagestrukturplanen for 2016 - 2019 at det i perioden forventes en fordeling på ca. 60% kommunale og 40% private barnehageplasser.

Andel barn som får ekstra ressurser til styrket tilbud til førskolebarn er høyere enn K-13, Vestfold og landet forøvrig. Horten har hatt en økning på 2,4% i andel barn med behov for spesialpedagogisk hjelp og tilrettelegging siden 2018, da flere barn er født og har flyttet til Horten med sammensatte vansker.

Andel minoritetsspråklige barn i barnehagene i forhold til innvandrerbarn 1-5 år er høyere enn K-13, Vestfold og landet. Horten kommune var i 2017 en av 22 kommuner i landet med lavest dekningsgrad for denne gruppen. Departementet tildelte Horten kommune øremerkede tilskudd for å informere og rekruttere minoritetsspråklige familier til barnehagene. Arbeidet har gitt gode resultater. Dekning har det siste året økt fra 75,2% til 83% i gruppen innvandrerbarn i alderen 1-5 år med barnehageplass. Økningen er en viktig del av kommunens integreringsarbeid.

4. Utviklingsområder

Det bør finnes barnehagetilbud i alle skolekretser og bo-områder i Horten kommune. Det vil si i Åsgårdstrand, Skoppum, Nykirke, Kirkebakken, Horten Nord, Horten Syd og Horten Sentrum.

Kapasiteten på antall barnehageplasser og hvor de er lokalisert må samsvare med framtidige prognoser for barnetall, utbygging og kommunens tilgjengelig arealer.

Barnehagestrukturen må forholde seg til anbefalte normer og regler i barnehageloven og i forskrift om miljørettet helsevern i barnehager, skoler og SFO.

4.1 Befolkningsutviklingen 1-5 år

Prognose for middels befolkningsutvikling 1-5 år i Horten kommune (SSB august 2020):

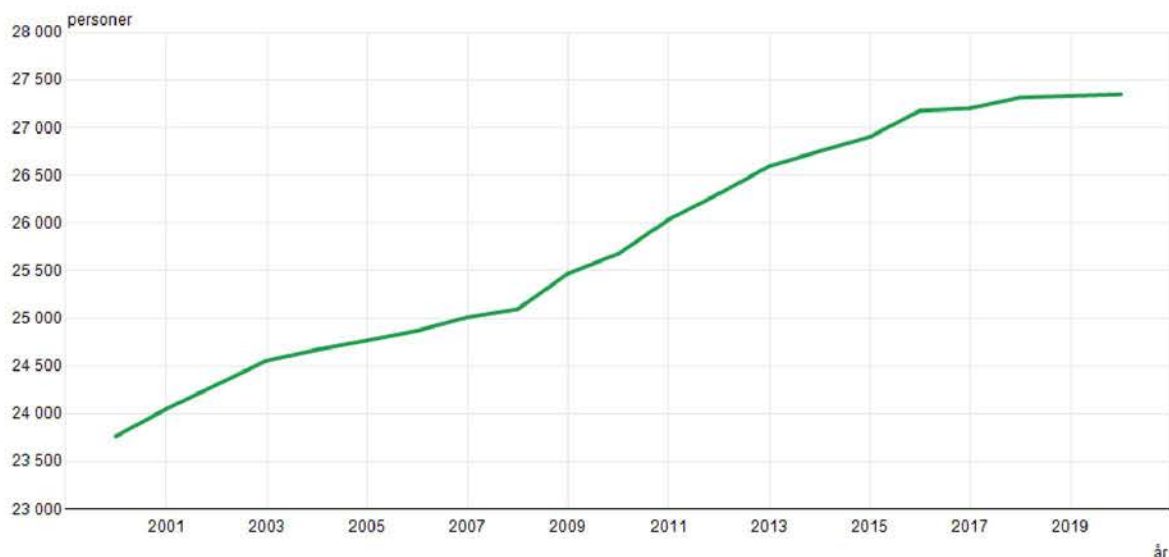
		2021	2022	2023	2024	2025	2026	2027	2028	2029	2030
Gutter	1 år	116	117	117	117	118	120	121	122	123	124
	2 år	119	119	120	120	120	122	124	125	126	127
	3 år	134	121	121	122	123	124	125	127	128	129
	4 år	133	136	123	123	125	125	126	128	129	131
	5 år	159	135	137	125	125	127	127	128	130	131
Jenter	1 år	97	111	111	110	111	112	114	115	116	116
	2 år	96	99	113	113	113	114	115	116	118	118
	3 år	113	98	102	115	115	115	116	117	119	120
	4 år	146	114	100	104	117	117	117	118	119	120
	5 år	122	146	115	102	105	118	118	118	120	121
		1235	1196	1159	1151	1172	1194	1203	1214	1228	1237
Prognose på antall barn med barnehageplass dersom dekningsprosenten er stabil på 92,6%											
		1144	1107	1073	1066	1085	1106	1114	1124	1137	1145

Fødselstallene i Horten er synkende og nedgangen de siste to årene har redusert behovet for barnehageplasser fra 1258 til 1219. Fra 2015 til 2019 har allikevel dekningsgraden økt fra 87,2% til 92,6%.

Befolkningsprognosen viser en nedgang i barnetallet frem til 2024. Deretter stiger det igjen til tilnærmet likt nivå som i 2021.

4.2 Befolkningsutviklingen i Horten

06913: Befolkning og endringer, etter år. Horten, Befolkning.



Kilde: Statistisk sentralbyrå

I løpet av første halvår 2020 har folketallet økt med 77 personer (nye tall fra SSB 20. august). Ved utgangen av 2. kvartal 2020 var folketallet i Horten 27.418 (SSB, tabell 01222).

4.3 Befolkningsframskrivning

Framskrevet folkemengde (Hovedalternativet MMMM):

	Hovedalternativet (MMMM)			
	2020	2030	2040	2050
3801 Horten	27 351	27 962	28 765	29 358

Kilde: SSB, tabell 12882

Behovet for barnehageplasser påvirkes både av nedgang i fødselstall og befolkningstilveksten. I følge prognosen vil fremtidig barnehageutbygging kun begrenses til å erstatte eldre bygg og opprettholde tilnærmet det antall plasser vi har i dag.

4.5 Demografi

(Kilde: ståstedsanalyser fra Agenda Kaupang og Telemarksforskning, økonomi- og handlingsplan).

De kommunale tjenestene er i hovedsak rettet mot bestemte aldersgrupper av befolkningen. Utviklingen i demografien, altså befolkningens alder og sammensetning, vil således i stor grad påvirke framtidige utgifts- og ressursbehov. Dagens analyser viser at innbyggere over 80 år vil øke betydelig i slutten av kommende fireårsperiode, mens øvrige innbyggere vil forbli tilnærmet uendret i et langsiktig perspektiv.

Demografiprognosene tilsier at behovet for barnehage forventes å ha en nedgang de nærmeste årene. I en situasjon med overkapasitet må barnehagene konkurrere om barna, og det er da faktorer som beliggenhet, de ansattes kompetanse og barnehagebyggets standard som avgjør attraktiviteten for foreldrene.

Foresatte har rett til å klage dersom de har søkt innen fristen for opptak 1.mars og verken får første eller andre valg om barnehage oppfylt. Det betyr at foresattes etterspørsel er avgjørende for hvilke barnehager som får fylt sine plasser. Kommunen tar inn barn fra Horten kommune, mens noen private barnehager har vedtektsfestet en utvidet opptakskrets og kan også tilby plass til barn fra andre kommuner.

Kommunen kan ikke regulere kapasiteten i de private barnehagene, så det blir derfor viktig å planlegge med riktig kapasitet i kommunale barnehager.

4.6 Barn i barnehagealder fordelt på skolekrets

Skolekrets:	0 år	1 år	2 år	3 år	4 år	5 år	Sum:
Fagerheim	0	14	12	16	16	16	74
Lysheim	1	25	23	29	24	38	140
Lillås	5	23	26	33	33	42	162
Nordskogen	3	26	25	41	46	32	173
Sentrum	10	59	49	59	67	58	302
Granly	6	45	52	50	66	59	278
Åsgården	0	9	19	14	21	30	93

(Kilde: Webkart. Befolkningsdata 01.03.2020)

Antall barn med barnehageplass i skolekretsene 01.08.2020

Skolekrets	Barnehager	Barn
Fagerheim	Espira Nykirke	71
Lysheim	Blåbærlyngen	110
Lillås	Læringsverkstedet Lillås, Lilaas Gård, Skavli, Skrukketrollet	154
Nordskogen	Nordskogen, Bjørnestien	187
Sentrum	Karljohansvern, Gartnerløkka, Strandparken	211
Granly	Rørehagen, Borre student- og idrettsbhg., Espira Baggerødbanen, Trimveien, Sommerfugl, Babyhagen	353
Åsgården	Stifinneren, Åsgårdstrand	104

Barn i Horten kan i dag få barnehageplass i sin skolekrets, fordi tilbudene dekker de fleste familienes behov for en plass i nærmiljøet med unntak av Horten sentrum.

Behovet for barnehageplasser i de ulike områdene av kommunen endrer seg noe fra år til år.

Variasjonene får størst konsekvenser i tettstedene Åsgårdstrand, Skoppum og Nykirke, som har færrest plasser til rådighet.

4.7 Hortensbarnehagens totale kapasitet

Godkjent lek – og oppholdsareal i ordinære barnehager	6813 m ²
Arealer i bruk per 15.12.19	5300 m ²
Ubenyttede arealer kommunale barnehager	1165 m ²
Ubenyttede arealer private barnehager	348 m ²
Ubenyttede arealer i alle barnehagene	1513 m ²

Barnehagene har ubenyttede arealer tilsvarende 276 ekvivalenter, som tilsvarer 52 småbarnsplasser. Det er kommunens ansvar å sikre det lokale behovet for barnehageplasser og tilpasse bruk av arealer etter denne. Det vil bety at kommunen må redusere arealene i sine barnehager.

Private eiere tar inn det antall barn de selv ønsker inntil maksimalt antall i barnehagens godkjenninger. Antall barn de tar inn rapporteres til kommunen i årsmelding per 15. desember. Vi ser nå en tendens til at private barnehager fyller opp ledige plasser med barn fra andre kommuner. Det betyr at det finnes ledig kapasitet i de private barnehagene og at de ikke får nok søkere med bostedsadresse i Horten.

Kommunale barnehager har kun Horten som opptakskrets i sine vedtekter og kan ikke ta inn barn fra andre kommuner.

Barnehagenes kapasitet, arealer og plasser, må tas i bruk før eventuell etablering av nye barnehager eller utvidelse av eksisterende bygg blir nødvendig.

4.8 Potensialet for framtidig boligbygging sett i forhold til behovet for barnehageplasser

Med bakgrunn i kommuneplanens arealdel 2019 – 2031 er potensialet for framtidig boligbebyggelse i de ulike delene av kommunen i denne tabellen sammenstilt med barnehageovens veiledende arealkrav til barn i barnehage. Barnehagene godkjennes med et leke- og oppholdsareal på 5,3 m² for barn under 3 år og på 4 m² for barn over 3 år.

Område:	Barnehager	Ny boligutbygging	Antall ekvivalenter som barnehagene kan utvide med per 15.12.19 innenfor godkjenning
Nykirke	Espira Nykirke	150	0
Skoppum	Blåbærlyngen	380	26
Kirkebakken	Læringsverkstedet Borre	280	10
Horten nord	Skavli, Bjørnestien, Nordskogen, Lilaas gård, Læringsverkstedet Lillås	150	108
Horten sentrum	Strandparken, Karljohansvern,	730	62
Horten syd	Gartnerløkka, Rørehagen, Espira Baggerødbanen, Trimveien	160	52
Åsgårdstrand	Åsgårdstrand, Stifinneren	50	18
Sum:		1900	276

I arealplaner for Horten sentrum (Indre havneby og Havneplanen) og på Skoppum ligger det også inne boligreserver som kan realiseres etter 2030.

NYKIRKE (Fagerheim skolekrets)

	Antall personer	Kilde
Innbyggere totalt:	724	SSB, tabell 05277 (2019) - 2601 Nykirke (tettsted*).
Aldersgrupper:		
0-5 år:	51	SSB, tabell 05277 (2019) - 2601 Nykirke (tettsted).
Over 80 år:	38	Webkart, befolkningsdata 01.03.2020

*Tettsted: min. 200 personer.

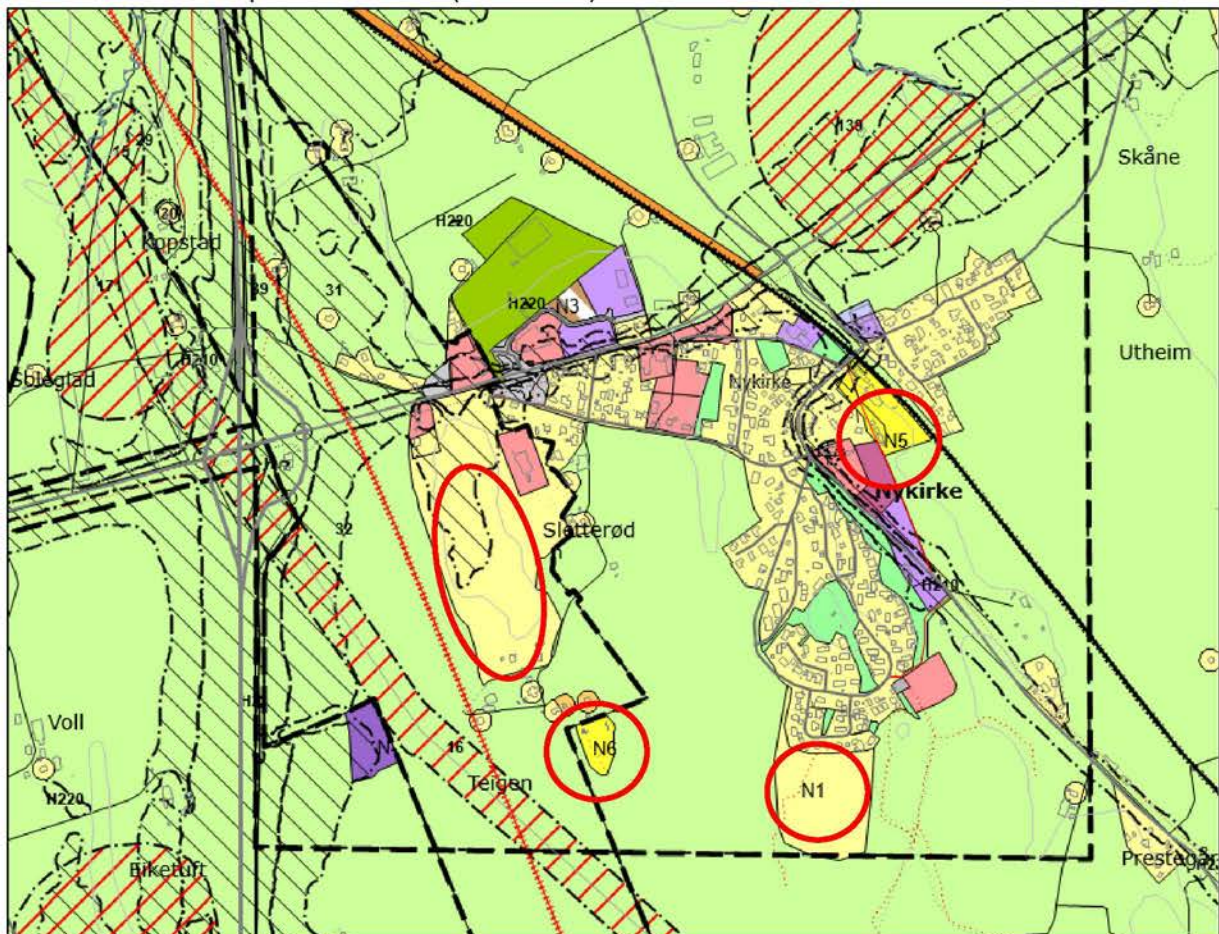
Områder for boligbebyggelse:

Omr.nr:	Område	Antall boliger	Merknader
	Sletterødåsen	30	Regulert
N1	Klokkerskogen	95	Regulering pågår. Inntil 95 boenheter (11 eneboliger, resten leiligheter)
N5	Åsheim	20	
N6		5	
Sum:		150	

Espira Nykirke barnehage er den eneste barnehagen på Nykirke og har fullt belegg i dag.

Ved utbygging av flere boliger kan barna på Nykirke mangle barnehagetilbud i nærmiljøet og må i fremtiden få tilbud om plass i andre deler av kommunen.

Utsnitt av kommuneplanens arealdel (2019-2032):



SKOPPUM

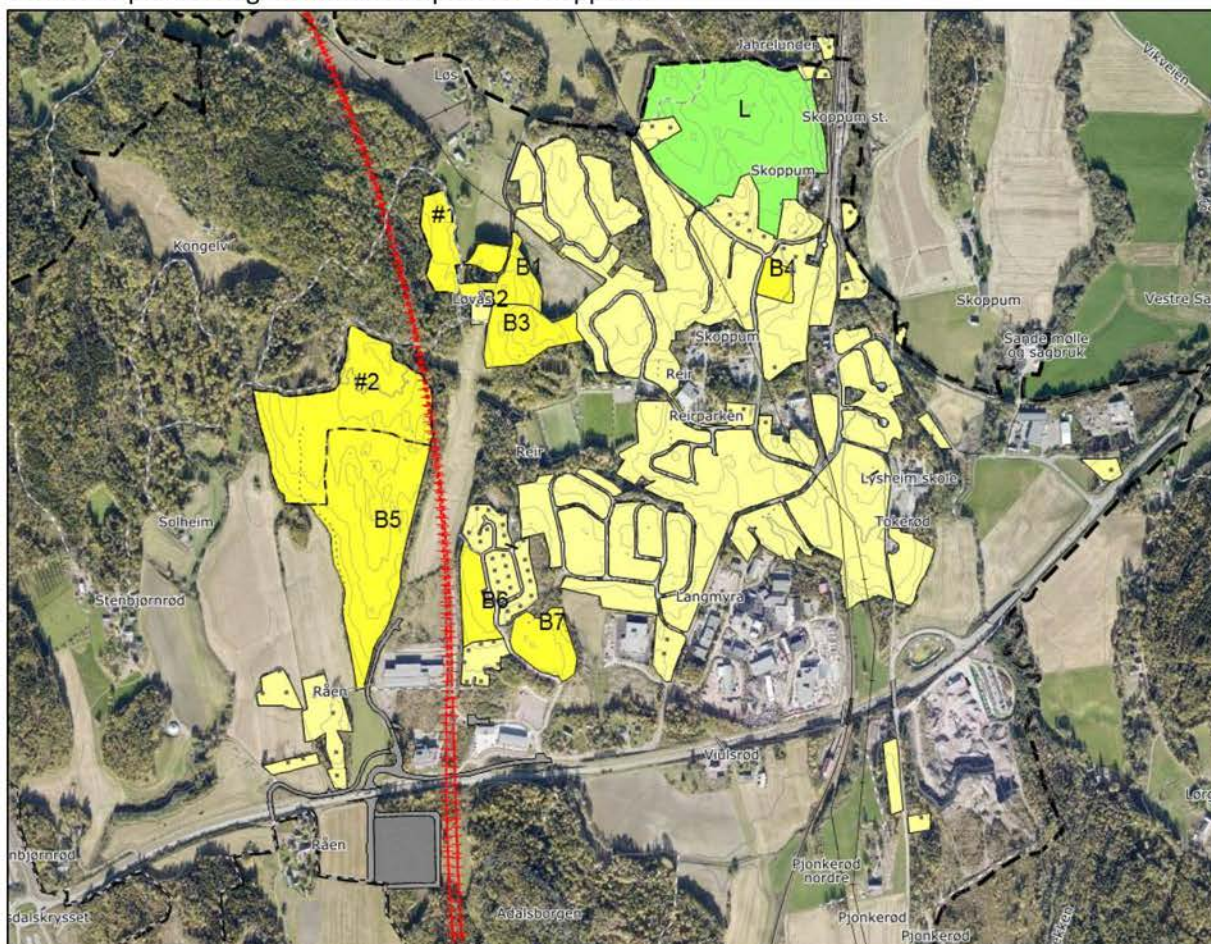
	Antall personer	Kilde
Innbyggere totalt:	1705	SSB, tabell 05277 (2019) - 2602 Skoppum (tettsted*).
Aldersgrupper:		
0-5 år:	140	SSB, tabell 05277 (2019) - 2602 Skoppum (tettsted).
Over 80 år:	43	Webkart, befolkningsdata 01.03.2020 (skolekrets Lysheim)

*Tettsted: min. 200 personer.

Forslag til kommunedelplan for Skoppum er ute til offentlig ettersyn og forventes sluttbehandlet ved årsskiftet. I planforslaget er det lagt til grunn at det kan bygges 380 boenheter i planperioden på 12 år.

Blåbærlyngen barnehage kan utvide med 26 ekvivalenter innenfor godkjent lek – og oppholdsareal. Ved utbygging av flere boliger vil barn som ikke får tilbud i Blåbærlyngen barnehage få tilbud i andre deler av kommunen.

Utsnitt av planforslag. kommunedelplan for Skoppum:



Kartutsnitt fra høringsforslag til Kommunedelplan Skoppum. Mørke gule områder viser arealer foreslått avsatt til framtidige boligområder.

KIRKEBAKKEN (Søndre del av Granly skolekrets)

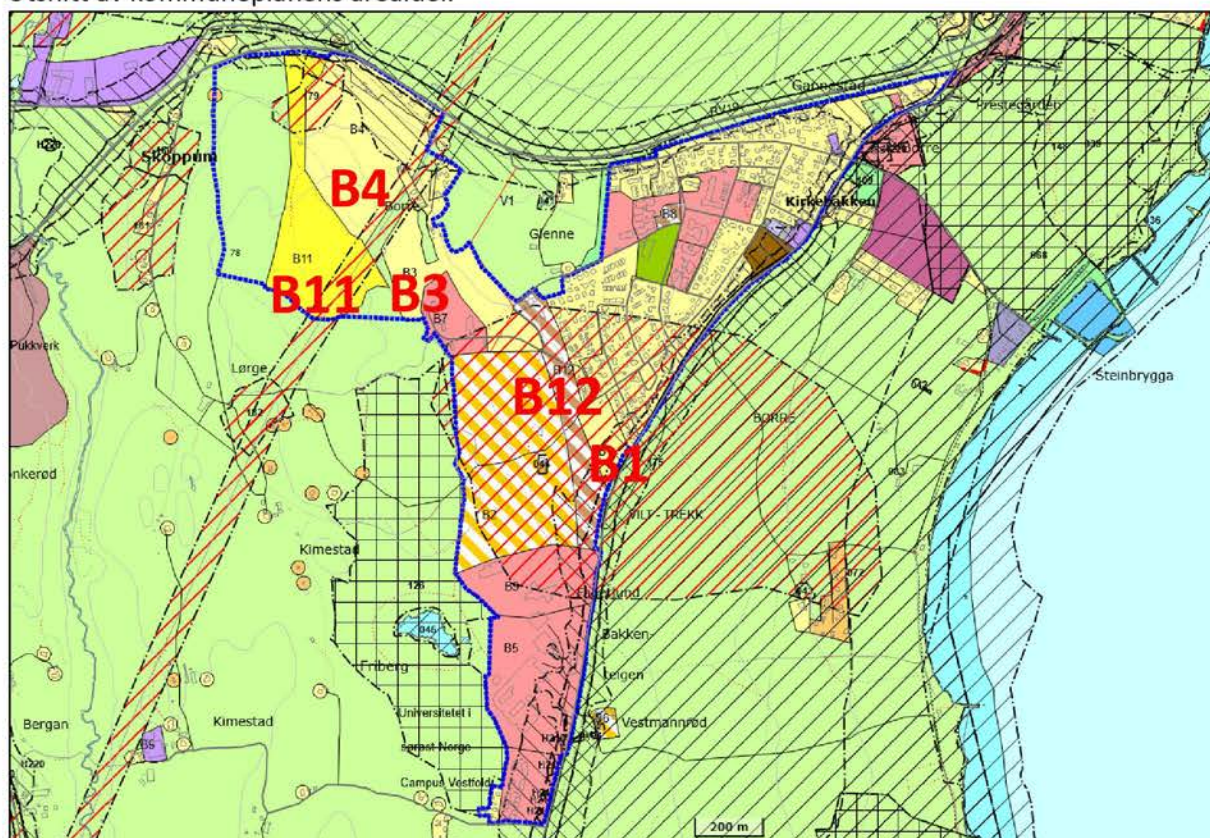
	Antall personer	Kilde
Innbyggere totalt:	1235	Webkart, befolkningsdata 01.03.2020
Aldersgrupper:		
0-5 år:	75	Webkart, befolkningsdata 01.03.2020
Over 80 år:	75	Webkart, befolkningsdata 01.03.2020

Områder for boligbebyggelse:

Omr.nr:	Område	Antall boliger	Merknader
B1			Inngår i pågående områderegulering
B3	Tonsåsen		Inngår i pågående områderegulering
B4	Tonsåsen		
B11	Borre Hageby		
B12	Fogdeskogen		Inngår i pågående områderegulering
Sum:		280	

Læringsverkstedet Borre student – og idrettsbarnehage kan utvide med 10 ekvivalenter innenfor godkjent lek – og oppholdsareal. Ved utbygging av flere boliger vil barn som ikke får tilbud i denne barnehagen, få tilbud om plass i andre deler av kommunen.

Utsnitt av kommuneplanens arealdel:



HORTEN NORD (Skolekretsene Lillås og Nordskogen)

	Antall personer	Kilde
Innbyggere totalt:	7585	Webkart, befolkningsdata 01.03.2020 (skolekrets Lillås + Nordskogen)
Aldersgrupper:		
0-5 år:	335	Webkart, befolkningsdata 01.03.2020 (skolekrets Lillås + Nordskogen)
Over 80 år:	328	Webkart, befolkningsdata 01.03.2020 (skolekrets Lillås + Nordskogen)

Lillås

	Antall personer	Kilde
Innbyggere totalt:	3837	Webkart august 2020 (skolekrets Lillås)
Aldersgrupper:		
0-5 år:	162	Webkart august 2020 (skolekrets Lillås)
Over 80 år:	153	Webkart august 2020 (skolekrets Lillås)

Nordskogen

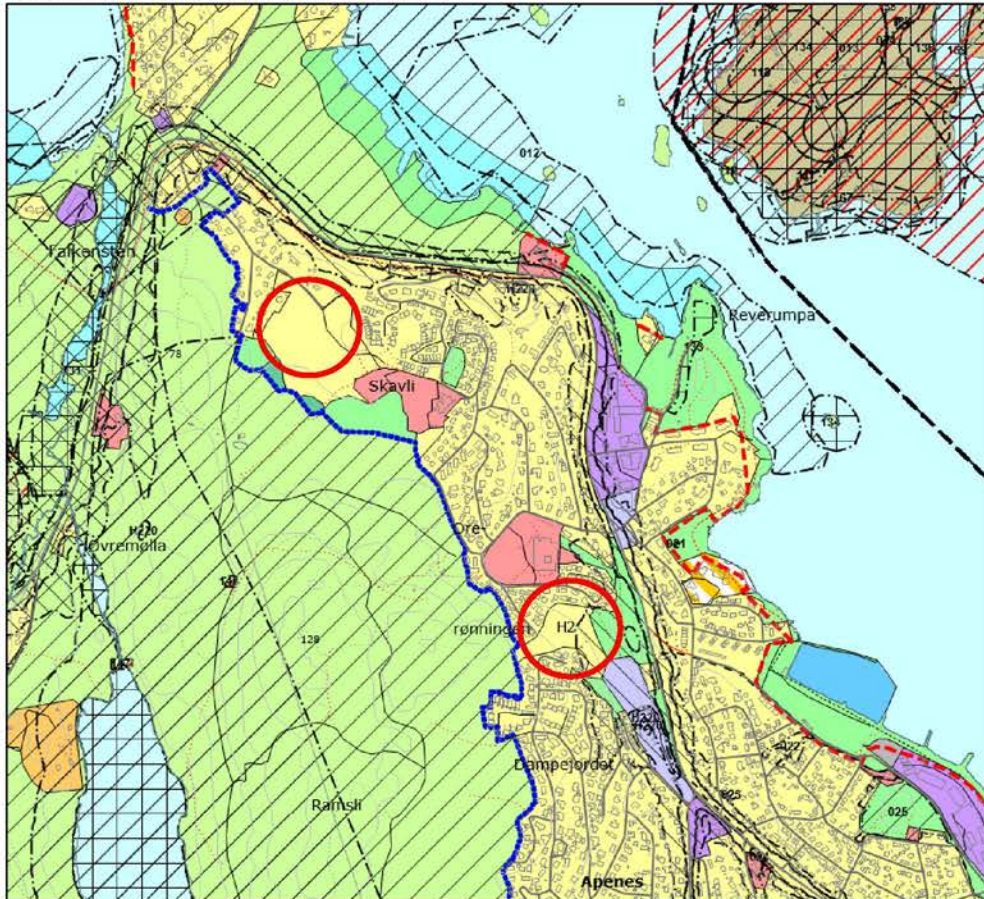
	Antall personer	Kilde
Innbyggere totalt:	3748	Webkart august 2020 (skolekrets Nordskogen)
Aldersgrupper:		
0-5 år:	173	Webkart august 2020 (skolekrets Nordskogen)
Over 80 år:	175	Webkart august 2020 (skolekrets Nordskogen)

Områder for boligbebyggelse:

Omr.nr:	Område	Antall boliger	Merknader
	Indre havneby trinn 2	50	
	Skavli		Reguleringsplan vedtatt 2006 (ikke utbygd)
H2	Orerønningen	20	Regulering igangsatt (17 enheter)
	Annen fortetting	80	
Sum:		150	

Skavli barnehage, Bjørnестien barnehage, Nordskogen barnehage, Læringsverkstedet Lillås barnehage og Lillaas gård barnehage dekker dette om området og kan utvide med 108 ekvivalenter innenfor godkjent lek – og oppholdsareal. Her er det kapasitet til å tilby plass til barn fra andre deler av kommunen.

Utsnitt av kommuneplanens arealdel:



HORTEN SENTRUM (sentrum skolekrets)

	Antall personer	Kilde
Innbyggere totalt:	8290	Webkart, befolkningsdata 01.03.2020 (skolekrets sentum)
Aldersgrupper:		
0-5 år:	320	Webkart, befolkningsdata 01.03.2020 (skolekrets sentum)
Over 80 år:	638	Webkart, befolkningsdata 01.03.2020 (skolekrets sentum)

Områder for boligbebyggelse:

Omr.nr:	Område	Antall boliger	Merknader
	Indre havneby	350	Ytterligere 300 boenheter etter 2030
	Horten havn	300	Ytterligere 500 boenheter etter 2030
	Annen fortetting	80	
Sum:		730	

Kommunestyret vedtok i 2013 å bygge kommunal barnehage i tilknytning til utbyggingen i Indre Havneby. Barnehagen skulle erstatte Ørnhuset og Øvrevei 4, hvor Karljohansvern barnehage driftes i dag. Kommunen har leid Ørnhuset av FK Ørn Horten siden 2008 og har ved flere anledninger forlenget kontrakten, siste gang til 2025. Bygget er ikke godt tilrettelagt for barnehagedrift og var derfor ikke ment å ende opp som en permanent løsning over så mange år. Bygget i Øvrevei er vernet og krever mye vedlikehold.

I 2018 kjøpte Horten kommune Strandpromenaden 30, Horten Ressurs, av Vestfold Fylkeskommune for å bygge barnehage der. Forprosjektet ble igangsatt og ferdigstilt med arkitekttegninger, plan

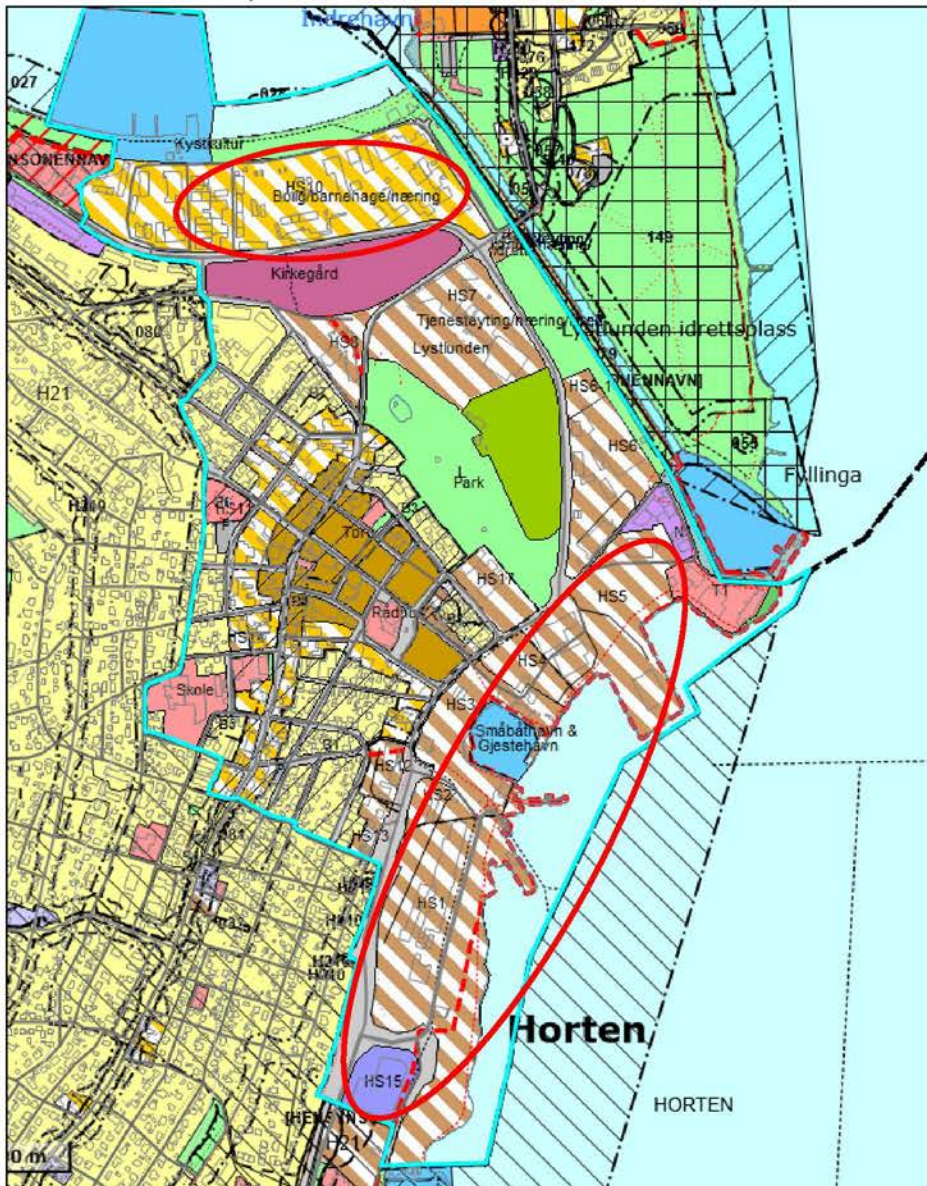
for inventar og uteområdet. Byggestart ble berammet til senhøsten 2018 med åpning i 2019/2020. Kommunestyret vedtok i desember 2018 å ta barnehagen helt ut av investeringsbudsjettet. Behovet for nye lokaler og samlokalisering er fortsatt tilstede.

Byggene har planløsninger som medfører mye organisering og er krevende for personalet. Byggene begrenser barnas muligheter for aktivitet, samspill, lek, konsentrasjon, ro og hvile. Samlokalisering i et bygg vil gi stordriftsfordeler både økonomisk, faglig og personalmessig.

Karljohansvern barnehage avd. Brua i Ørnhuset har for tiden 35 ekvivalenter og disse kan overføres til arealer som ikke er i bruk ved blant annet Bjørnестien, Gartnerløkka, Skavli eller Strandparken barnehager.

Strandparken barnehage og Karljohansvern barnehage, eksklusiv Ørnhuset, kan utvide med 18 ekvivalenter innenfor godkjent lek – og oppholdsareal. Ved utbygging av flere boliger kan det bli behov for flere plasser i dette området enn vi har kapasitet til i dag.

Utsnitt av kommuneplanens arealdel:



HORTEN SYD (Nordre del av Granly skolekrets)

	Antall personer	Kilde
Innbyggere totalt:	3586	Webkart, befolkningsdata 01.03.2020 (skolekrets Granly minus Kirkebakken)
Aldersgrupper:		
0-5 år:	195	Webkart, befolkningsdata 01.03.2020 (skolekrets Granly minus Kirkebakken)
Over 80 år:	185	Webkart, befolkningsdata 01.03.2020 (skolekrets Granly minus Kirkebakken)

Områder for boligbebyggelse:

Omr.nr:	Område	Antall boliger	Merknader
H7	Golftunet	30	Regulert / under bygging. Lavblokker
H11	Rørestrand park	80	Regulert. Lavblokker og 2-4 mannsboliger
		50	Annen fortetting
Sum:		160	

Gartnerløkka barnehage, Espira Baggerødbanen barnehage, Rørehagen barnehage og Trimveien barnehage kan utvide med arealer tilsvarende 52 ekvivalenter. Dette kan trolig dekke framtidig behov.

Utsnitt av kommuneplanens arealdel:



ÅSGÅRDSTRAND (Åsgården skolekrets)

	Antall personer	Kilde
Innbyggere totalt:	2603	SSB, tabell 05277 (2019) – 2603 Åsgårdstrand (tettsted*). 2019
Aldersgrupper:		
0-5 år:	142	SSB, tabell 05277 (2019) - 2603 Åsgårdstrand (tettsted). 2019
Over 80 år:	205	Webkart, befolkningsdata 01.03.2020 (Åsgården skolekrets)

*Tettsted: min. 200 personer. Avstand mellom husene skal normalt ikke overstige 50 meter.

Områder for boligbebyggelse:

Omr.nr:	Område	Antall boliger	Merknader
	Diverse fortetting	50	Kommuneplanens arealdel
Sum:		50	

Åsgårdstrand barnehage og Stifinneren barnehage kan utvide med arealer tilsvarende 18 ekvivalenter og vil trolig dekke det framtidige behovet ved økt boligbygging i dette området.

2014 fattet kommunestyret vedtak om å bygge ny barnehage i Åsgårdstrand og kostnaden ble lagt inn i investeringsbudsjettet, med forprosjekt i 2015.

Barnehagen i Åsgårdstrand består i dag av to bygg, Lønneveien 17 og Grev Wedelsgate 42. Byggene er henholdsvis 37 og 28 år gamle. Begge byggene fikk konstatert avvik i tilsynsrapporter i 2018 og måtte utbedres for å drifte lovlige iht. forskrift om miljørettet helsevern. Det er brukt ca. 4,5 mill. til det mest nødvendige vedlikeholdet, slik at byggene kan benyttes i noen få år til.

2018 fattet kommunestyret vedtak om at det skal bygges allaktivitetshus i Åsgårdstrand, og at dette skal samlokaliseres med en ny barnehage i området der dagens idrettshus ligger.

Byggene har planløsninger som medfører mye organisering og er krevende for personalet. Byggene begrenser barnas muligheter for aktivitet, samspill, lek, konsentrasjon, ro og hvile. Samlokalisering i et bygg vil gi stordriftsfordeler både økonomisk, faglig og personalmessig.

Behovet for nye lokaler og samlokalisering er fortsatt tilstede.