



Ved Tømmersletta. Foto: Øystein Berg.

Del 1: Landbruksplan – faktadel

2014 – 2018

Vedtatt av kommunestyret 27.10.2014 – KSAK 122/14

INNHALDSFORTEGNELSE

1	INNLEDNING	4
1.1	FORMÅLET MED LANDBRUKSPLANEN	4
1.2	ORGANISERING AV ARBEIDET	4
1.3	OPPBYGGING AV PLANEN.....	4
2	FAKTA OM LANDBRUKET I HORTEN	5
2.1	JORDBRUK.....	6
2.1.1	<i>Omdisponering av dyrket mark og dyrkbar mark (ressursgrunnlaget)</i>	<i>6</i>
2.1.2	<i>Antall driftsenheter og arealfordeling.....</i>	<i>7</i>
2.1.3	<i>Verdiskaping og arbeidsplasser</i>	<i>8</i>
2.1.4	<i>Utvikling av foretaksstørrelse på bruk i drift.....</i>	<i>8</i>
2.1.5	<i>Husdyrproduksjon.....</i>	<i>9</i>
2.2	SKOGBRUK	10
2.2.1	<i>Kort beskrivelse av skogforholdene i kommunen</i>	<i>10</i>
2.2.2	<i>Hovedtall.....</i>	<i>10</i>
2.3	FORVALTNINGEN.....	11
3	OVERORDNEDE POLITISKE RAMMEBETINGELSER OG VIRKEMIDLER	12
3.1	NASJONALE	12
3.2	REGIONALE	16
3.3	LOKALE	18
4	JURIDISKE RAMMEBETINGELSER OG ØKONOMISKE VIRKEMIDLER	20
4.1	JORDLOVEN.....	20
4.2	SKOGBRUKSLOVA	21
4.3	KONSESJONSLOVEN.....	22
4.3.1	<i>Boplikt (konsesjonsloven).....</i>	<i>22</i>
4.4	ODELSLOVA.....	23
4.5	ØVRIGE LOVER OG FORSKRIFTER.....	23
4.6	ØKONOMISKE VIRKEMIDLER	26
4.6.1	<i>Produksjonstilskudd i jordbruket.....</i>	<i>26</i>
4.6.2	<i>Spesielle miljøtiltak i jordbruket (SMIL midler)</i>	<i>27</i>
4.6.3	<i>Nærings- og miljøtiltak i skogbruket</i>	<i>28</i>
4.6.4	<i>Næringsutvikling (BU midler og lån).....</i>	<i>28</i>
5	UTFORDRINGER, MÅLSETTINGER OG ANALYSE	30
5.1	NASJONALE OG INTERNASJONALE UTFORDRINGER	30
5.2	OVERORDNEDE NASJONALE MÅLSETTINGER	31
5.3	REGIONALE MÅLSETTINGER	32
5.4	STATLIGE FORVENTNINGER TIL LANDBRUKSMYNDIGHETEN I KOMMUNEN	33
6	ANALYSE AV LANDBRUKET I HORTEN	35
6.1	SWOT-ANALYSE	35
7	OPPSUMMERING.....	39

SAMMENDRAG

Gjennom arbeidet med landbruksplanen har det fremkommet noen klare målsettinger, som i korte trekk kan sammenfattes punktvis:

- Verne om og sikre dyrket mark for fremtidige generasjoner.
- Horten kommune skal bidra med sin andel for å nå nasjonalt mål om økt matproduksjon i takt med en økende befolkning i Norge.
- Landbruket skal være en del av løsningen på klimautfordringen ved bærekraftig forvaltning av matjord, matproduksjon og skogbruk.
- Verdiskapingen basert på mat-, kultur-, natur- og aktivitetsbaserte opplevelser skal økes innen 2018.
- Verdiskapingen i skogen skal økes innen 2018 gjennom aktiv foryngelse, ungsogpleie og vedlikehold / utbedring av skogsveinettet.
- Landbrukets omdømme ivaretas gjennom god landbruksforvaltning og godt informasjonsarbeid.

1 INNLEDNING

1.1 Formålet med landbruksplanen

Formålet med landbruksplanen er å sette fokus på de verdier som landbruket i Horten representerer. Planen er tenkt som et verktøy for administrasjonen, politikere og for landbruksnæringen i kommunen der vi sammen skal arbeide mot et felles mål om å opprettholde en livskraftig landbruksnæring på kort og lang sikt.

Hensikten med landbruksplanen er å få synliggjort landbrukets interesser, verdier og samfunnsansvar. Horten kommune skal med utgangspunkt i internasjonale og nasjonale rammevilkår formulere sine egne mål for hvordan landbruket i kommunen skal utvikles videre, hvordan arealressursene bør forvaltes slik at sysselsetting og verdiskaping innen landbruket opprettholdes. Det skal legges vekt på klimamål og bærekraftig utvikling.

1.2 Organisering av arbeidet

Arbeidet med planen er utført av administrasjonen i kommunen, men i samarbeid med landbrukets organisasjoner. Planen er ikke en rullering av tidligere plan.

Representanter fra Borre Bondelag, Tønsbergdistriktets skogeierområde, Plan og utbyggingstjenester og Enhet for kommuneutvikling gjennomførte i desember 2013 en pilottesting for prosjekt "Ringvirkning", et metodeverktøy spesielt utviklet for landbruket. Verktøyet utvikles i et samarbeid mellom Norsk institutt for landbruksøkonomisk forskning og konsulentfirmaet Ytre venstre.

Planen skal revideres hvert fjerde år. Dersom det ikke skjer store endringer på fagfeltet vil denne revideringen bare gjelde handlingsdelen.

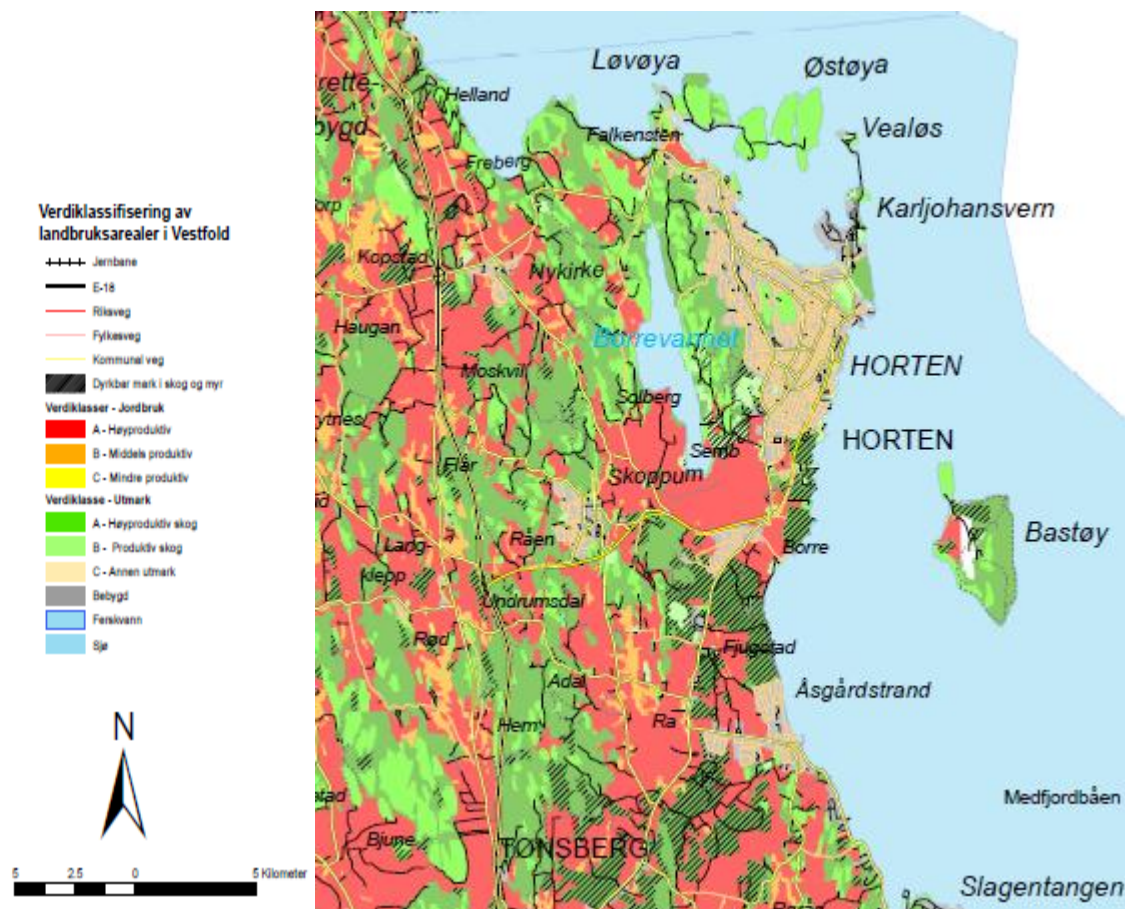
1.3 Oppbygging av planen

Landbruksplanen i Horten kommune er delt i to, del 1 faktadelen og del 2 handlingsdelen. Delene er produsert i to dokumenter. Dette er gjort med tanke på rulleringen av handlingsdelen hvert 4. år, og for å gjøre landbruksplanen mer brukervennlig. Ved vesentlige endringer i rammevilkårene for norsk landbruk må det vurderes om både faktadelen og handlingsdelen skal rulleres tidligere enn hva som er planlagt.

Del 1 beskriver landbruket i Horten kommune, gir en beskrivelse av landbrukets rammevilkår for til slutt og avsluttes med en analysedel.

2 FAKTA OM LANDBRUKET I HORTEN

Det meste av landbruksarealet i Horten kommune er svært godt egnet til matproduksjon.



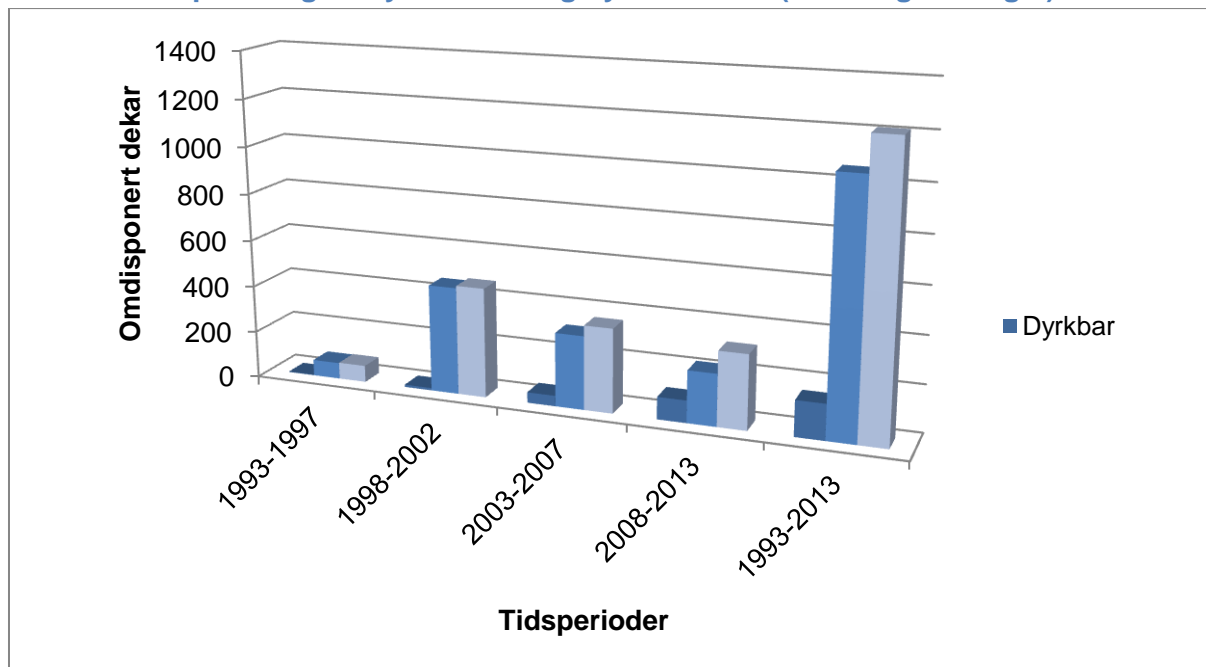
Figur: Verdiklassekart landbruksarealer 2013. Kilde: Fylkesmannen i Vestfold.

Hovedtall

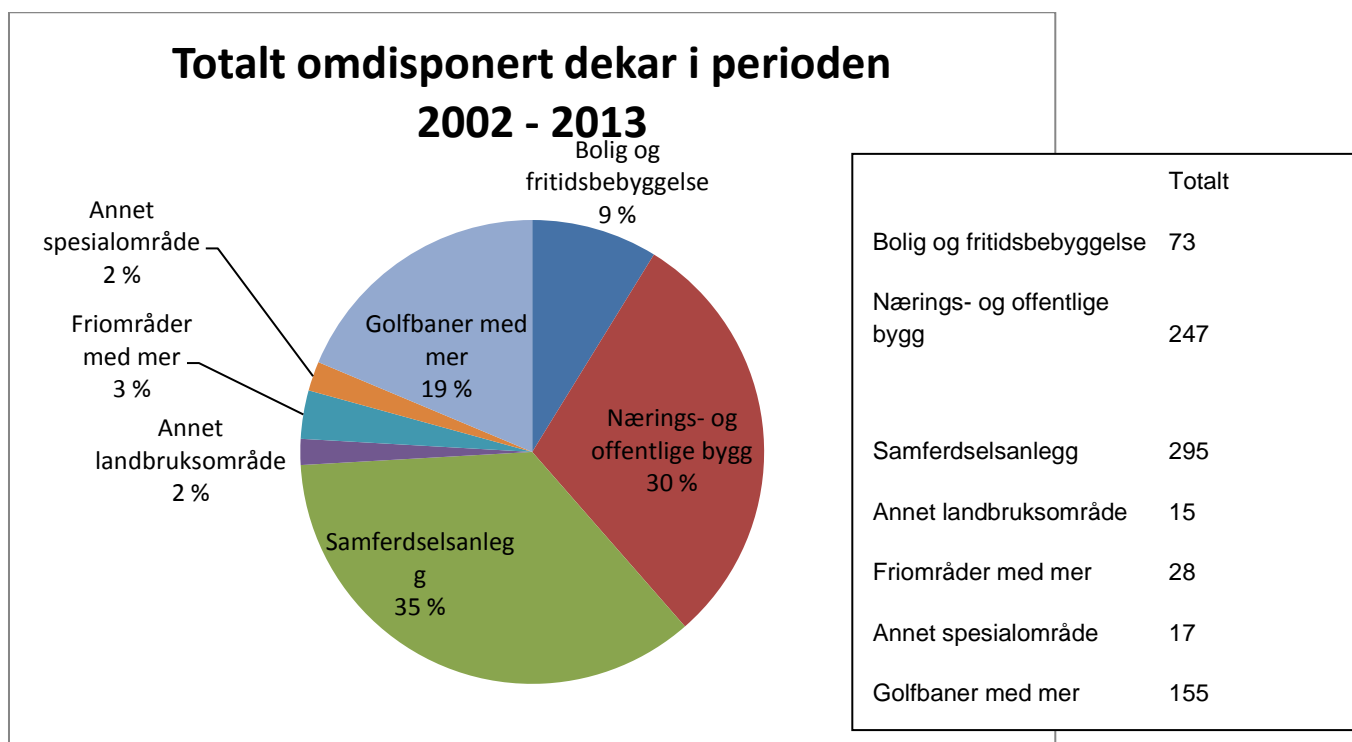
Areal dyrket mark:	20 510 dekar (AR5 2013)
Areal Produktiv skog:	22 570 dekar (skogtakst 2001)
Antall eiendommer:	188 eiendommer over 5 daa
Antall søknader produksjonstilskudd:	57 søknader (2013)
Førstehåndsverdi av husdyr, plante og tømmer:	42 millioner kroner (SLF 2012)

2.1 Jordbruk

2.1.1 Omdisponering av dyrket mark og dyrkbar mark (ressursgrunnlaget)



Omdisponert areal i perioden 1993 – 2013.



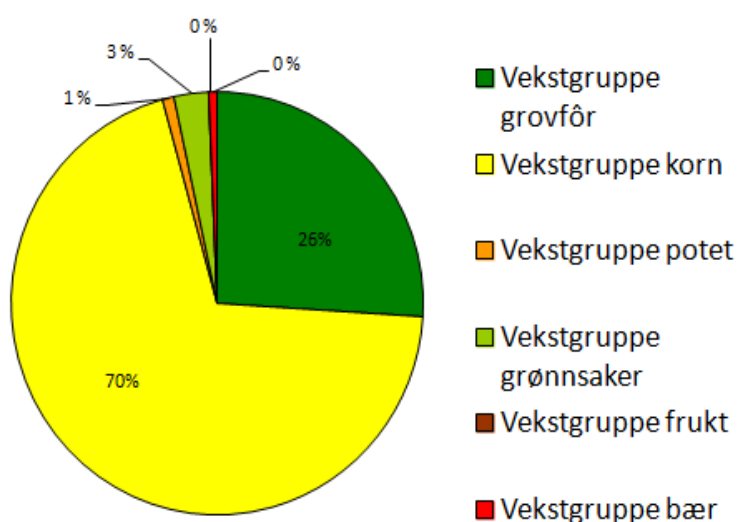
Omdisponering fordelt på formål.

2.1.2 Antall driftsenheter og arealfordeling

ANTALL FORETAK	ÅR												
	2000	2001	2002	2003	2004	2005	2006	2007	2008	2009	2010	2011	2012
Grovfor	37	36	35	38	36	34	33	33	37	38	29	30	28
Korn	86	79	76	70	70	68	65	63	59	57	53	49	46
Potet	5	3	7	6	5	4	2	2	2	3	3	3	2
Grønnsaker	5	5	5	8	7	6	5	3	3	4	4	4	3
Frukt	2	2	2	2	2	2	2	2	2	1	1	1	1
Bær	7	7	7	7	7	6	8	7	6	6	4	3	2
Dyrket jord i drift	93	88	84	81	80	78	75	70	70	67	63	62	58
AREAL VEKST-GRUPPE													
Grovfor	3010	2952	3111	3511	3483	3646	3675	3365	3865	4263	3883	4086	3892
Korn	17086	16534	15897	15676	15200	14218	13810	14551	13550	13060	12711	12070	11925
Potet	192	168	489	448	393	375	294	399	393	306	266	231	115
Grønnsaker	340	433	505	531	527	744	721	807	592	496	408	384	446
Frukt	8	8	8	5	5	5	6	6	6	2	2	2	2
Bær	113	81	129	127	127	156	189	166	178	171	103	101	103
Dyrket jord i drift	20773	20258	20211	20398	19913	19267	18810	19362	18733	18445	17488	16976	16649

Tabell: Utvikling antall foretak og areal i Horten kommune 2000-2012. Kilde: Produksjonstilskudd.

Arealfordeling av vekster i 0701 HORTEN i 2013



Kilde: Statens landbruksforvaltning, LIB - søknad produksjonstilskudd 31. juli

Antall foretak i drift har i perioden 2000 til 2012 gått ned fra 93 til 58.

Grovfor til husdyr har hatt en økning i perioden.

Kornproduksjon har hatt en markert nedgang i perioden med i overkant av 5 000 dekar.

Nedgang på 4 124 dekar dyrket mark i drift i perioden kommer i hovedsak av utstrakt jordleie fra bønder i andre kommuner.

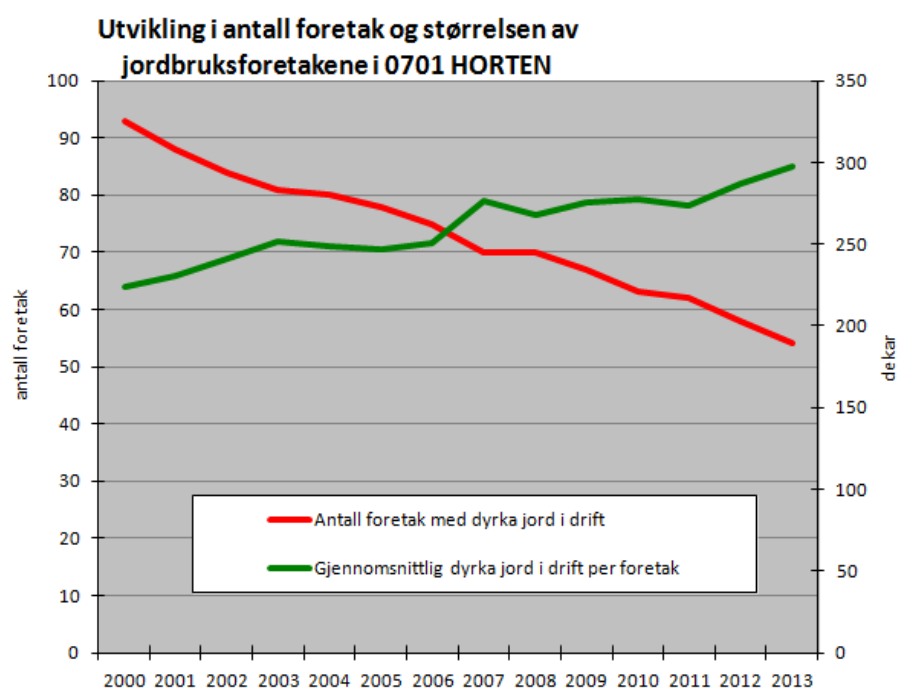
2.1.3 Verdiskaping og arbeidsplasser

PRODUKSJONER	MILLIONER KRONER
Storfe	4
Småfe	0
Gris	6
Fjørfe	6
Grovfor	3
Korn	11
Potet, grønnsaker, frukt og bær	9
Sum	40

Tabell: Førstehåndsverdi av husdyr- og planteproduksjon 2012 i Horten kommune. (Kilde: Statens landbruksforvaltning, LIB-søknad produksjonstilskudd.)

I tillegg kommer førstehåndsverdien av avvirkning fra skog på 2 millioner i 2012. Førstehåndsverdien inkluderer ikke areal og produksjonstilskudd som sammen med regionalt miljøtilskudd utgjør om lag 1/5 del av førstehåndsverdien.

2.1.4 Utvikling av foretaksstørrelse på bruk i drift

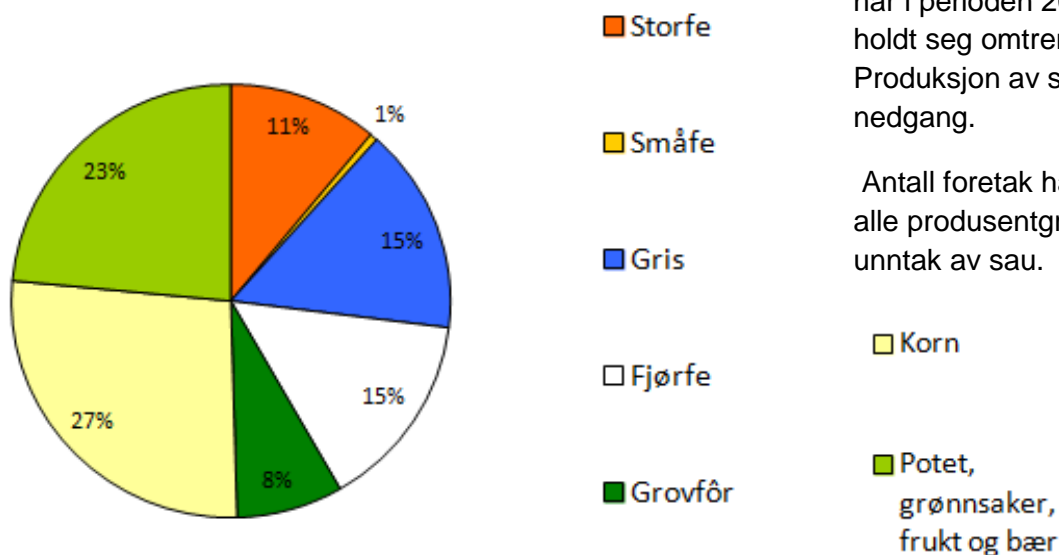


Snitt størrelsen på foretakenes dyrket mark i drift har i perioden 2000 til 2013 økt fra 220 dekar til 300 dekar.

I samme perioden har antallet bruk i drift gått ned fra 93 til 57.

Kilde: Statens landbruksforvaltning, LIB - søknad produksjonstilskudd 31. juli

Førstehåndsverdien av husdyr- og planteproduksjon 2012 i 0701 HORTEN



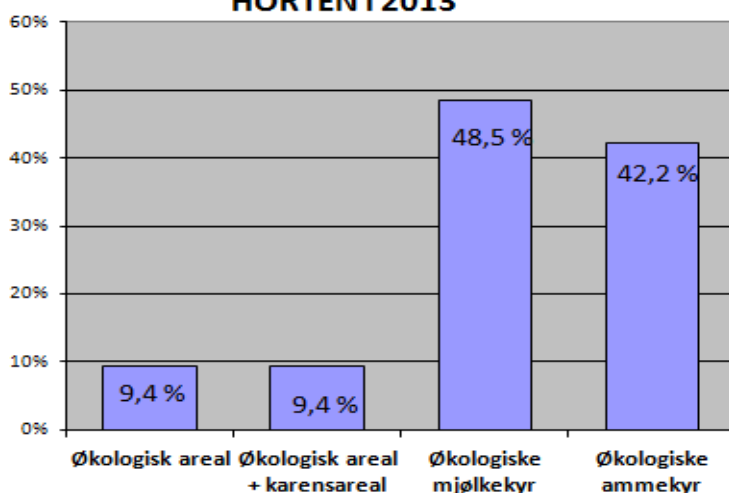
2.1.5 Husdyrproduksjon

Produksjonen av kyr, ammekyr, egg, slaktekylling har i perioden 2000 – 2013 holdt seg omtrent uforandret. Produksjon av svin viser en nedgang.

Antall foretak har gått ned i alle produsentgruppene med unntak av sau.

Kilde: Statens landbruksforvaltning, LIB - søknad produksjonstilskudd

Andel økologisk produksjon i 0701 HORTEN i 2013



Horten kommune er blant de største kommunene på økologisk areal i Vestfold.

Sande Bruk og Bastøy er blant dem som bidrar til dette.

Kilde: Statens landbruksforvaltning, LIB - søknad produksjonstilskudd 31. juli

2.2 Skogbruk

2.2.1 Kort beskrivelse av skogforholdene i kommunen

Skogen i Horten er i landsmålestokk viktige på grunn av den store andelen høyproduktiv skogsmark og forekomst av miljøverdier.

Løvskog

Horten har et klima og jordsmonn som egner seg for løvskog. Det er stor etterspørsel etter løvskogsvirke av god kvalitet. Samtidig er det økende fokus på ulike alternativer for biobrensel i form av ved, pellets og flis.

Det må settes inn ressurser på ungsogspleie for å kunne produsere kvalitetsvirke. Ungsogspleie og foryngelse av skog er viktig når målet er å produsere store mengder trevirke av prima kvalitet.

Biologisk mangfold

Det er foretatt kartlegging av biologisk mangfold i kommunen samt foretatt skogtakst med registrering av miljøverdier i skogen.

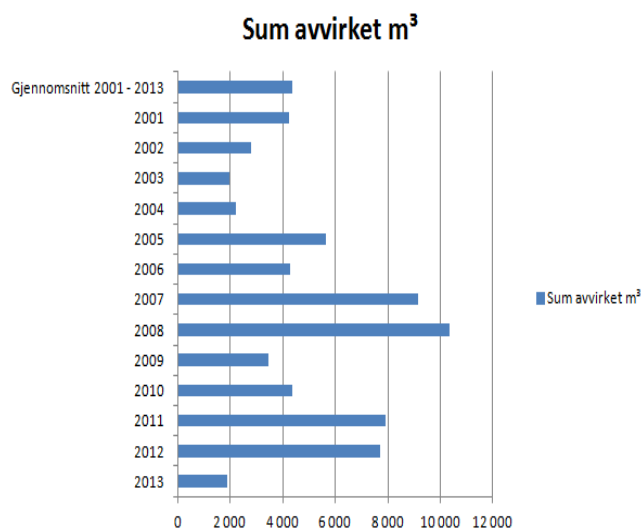
Kulturminner

Det er foretatt registrering av kulturminner i utmark. Registreringene finnes på et sømløst kart med Tønsberg kommune, men er ikke registrert i Askeladden (Riksantikvarens offisielle database over fredete kulturminner og kulturmiljøer i Norge).

2.2.2 Hovedtall

Totalt skogareal	: 25 740 daa
Produktiv skogareal	: 22 570 daa
Volum, produktiv skogsmark:	216 000 m ³
Samlet årlig tilvekst	: 9 900 m ³
Balansekvantum	: 7 500 m ³
Middel produksjonsevne	: 0,58 m ³

(Data fra skogtakst 2001.)



Den gjennomsnittlige avvirkningen i perioden 2001 – 2013 har vært 4 200 m³. Dette er lavere enn produksjonspotensialet tilsier. Skogeierne i Horten avvirker mest når det er gode tømmerpriser.

TRESLAG	SKOGTAKST 1998	SKOGTAKST 2001
Gran	54	48
Lauvtrær	37	45
Furu	9	7

Tabell: Kubikkmassens prosentvise fordeling på treslag.

Lauvskogandelen er økende. Dette kommer av nedgang i planting av gran etter hogst, samt endringer i klimaet til gunst for mer varmekjære lauvtrær.

2.3 Forvaltningen

TYPER TILSKUDD OG FOND	ANTALL SAKER	BELØP
Produksjonstilskudd, sommer	57	6 000 000
Produksjonstilskudd, vinter	28	1 900 000
Spesielle Miljøtilskudd i Landbruket (SMIL)	6	256 000
Regionalt Miljø Program (RMP-eStil)	36	875 000
Skogfond	20	200 000
Grøftetilskudd	8	726 000
Innovasjon Norge	4	500 000
Avlingsskadeerstatning	2	300 000
Avløsning ved sykdom	6	140 000
Tidligpensjon jordbrukere	1	100 000
Sum	168	11 000 000

Tabell: Behandling av søknader om landbruksmidler (enkeltvedtak) i Horten kommune 2013.

FORVALTNINGSVEDTAK	ANTALL	BEHANDLET AV
Jordlova	15	Administrasjonen
Skogloven	0	
Konsesjonsloven	4	Administrasjonen
Viltloven	4	Hovedutvalg for klima, miljø og kommunalteknikk og administrasjonen
Naturmangfoldloven	1	Hovedutvalg for klima, miljø og kommunalteknikk

Tabell: Vedtak innen landbruksforvaltning Horten kommune 2013.

3 OVERORDNEDE POLITISKE RAMMEBETINGELSER OG VIRKEMIDLER

Målene og hovedlinjene for landbrukspolitikken er nedfelt i en rekke nasjonale, regionale og lokale dokumenter. De mest sentrale av disse er listet opp under.

3.1 Nasjonale

Målene og hovedlinjene for den nasjonale landbrukspolitikken er nedfelt i blant annet de dokumentene som er listet opp nedenfor. Hoveddokumentet er Meld. St. 9 (2011-2012) *Landbruks- og matpolitikken. Velkommen til bords.*

St. Meld. nr. 17 (1998 – 99) verdiskapning og miljø – muligheter i skogsektoren (skogmeldingen)

Meldingen vektlegger at skogen er en nasjonal ressurs med enorm betydning for å bevare det biologiske mangfoldet. I tillegg er skogen viktig for rekreasjon og friluftsliv, som er av stor betydning for folks trivsel og helse. I henhold til meldingen skal det føres en aktiv nasjonal skogpolitikk for å styrke skogens bidrag til velferd for befolkningen, mer bærekraftig produksjons- og forbruksmønstre og levende bygder. Målene er at:

- verdiskapningen fra skogbaserte næringer skal økes,
- skogsektoren skal bidra til å løse viktige miljøoppgaver.

St.Meld. nr. 39 (2008 – 2009) Klimautfordringene – landbruket en del av løsningen

Meldingen legger vekt på at landbruket er en viktig bidragsyter til kutt i klimagassutslippene og opptak av CO₂. Målet er at vår egen matproduksjon skal økes, klimagassutslippene fra jordbruket skal begrenses, karbonopptak og binding i skog og jordsmonn skal økes og det skal brukes mer trevirke og bioenergi samt tilpasse landbruket til et endret klima. Regjeringen vil prioritere tiltak som har positiv effekt for å motvirke klimaendringene, og positiv eller akseptabel effekt for bevaring av biologisk mangfold og andre viktige miljøverdier.

Meld.St. 9 (2011-2012) Landbruks- og matpolitikken. Velkommen til bords.

Hovedmålet for landbruks- og matpolitikken er å opprettholde et levende landbruk over hele landet. Politikken skal gi grunnlag for å øke verdiskapningen og livskvaliteten basert på en bærekraftig forvaltning av landbruket og bygdene sine ressurser.

Bærekraftig landbruk er også et overordnet mål. Norsk landbruk produserer miljøgoder som kulturlandskap og biologisk mangfold, og bidrar til opptak og lagring av karbon. Samtidig kan norsk landbruk påvirke det biologiske mangfoldet i negativ retning og er selv en kilde til forurensning til luft, jord og vann. Produksjonen må tilpasses de rammene som naturen selv setter, og landbruket må ta sin del av ansvaret for å redusere forurensning og klimagassutslipp, og for å ivareta det biologiske mangfoldet.

Matsikkerhet er et annet overordnet mål. Å produsere nok, trykk og variert mat av god kvalitet er den viktigste oppgaven landbruket løser for samfunnet. I meldingen fremgår det at regjeringen vil legge til rette for økt produksjon av jordbruksvarer som det er naturgitt grunnlag for og som marked etterspør, slik at selvforsyningsgraden kan opprettholdes om lag på dagens nivå.

Meld.St. 13 (2012-2013) Ta heile Noreg i bruk

Meldingen gir målene for distrikts- og regionalpolitikken. Hovedtrekkene i bosettingsmønsteret skal opprettholdes. De menneskelige og naturgitte ressursene i hele landet skal i størst mulig grad nyttes til mulig nasjonal verdiskaping, sikre likeverdige levekår og gi alle en frihet til å bosette seg der de vil. Den spredde bosetningen er en sentral del av Norges egenart, og med den følger en bred historisk og kulturell arv som skal tas vare på.

Å ta de menneskelige og naturgitte ressursene i hele landet i bruk er en forutsetning for å sikre størst mulig nasjonal verdiskaping. Det skal støttes opp om lokale og regionale fortrinn, sikre vekstkraft i både større og mindre arbeidsmarkeder og på denne måten legge til rette for en balansert regional utvikling.

”Ta landet i bruk” (Landbruks- og matdepartementets strategi for næringsutvikling)

Departementets strategi for næringsutvikling ”Ta landet i bruk” (2007-2009) gjelder fortsatt. Strategien er overordnet og legger rammene for innsatsen regionalt og lokalt. De nasjonale satsingsområdene er:

- Mat.
- Økologisk matproduksjon og matforbruk.
- Trevirke.
- Bioenergi.
- Reiseliv og opplevelsesproduksjon.
- Inn på tunet.
- Annen grønn vare- og tjenesteproduksjon.
-

Økonomisk, agronomisk – økologisk! (Landbruks- og matdepartementet 2009)

Landbruks- og matdepartementets handlingsplan for å nå målet om 15 % økologisk produksjon og forbruk i 2020. En av regjeringens satsning på økologisk produksjon og forbruk er at det tas ekstra miljøhensyn i produksjonen. Videre fremskaffes ny viten og metoder som kan nyttes i landbruksproduksjonen for øvrig. Økologisk produksjon har slik sett en særlig viktig rolle å spille som et korrektiv og en spydspiss i arbeidet for å gjøre norsk landbruk mer miljøvennlig og bærekraftig.

Til grunn for *produksjonsmålet* ligger en balansert utvikling innen ulike sorter, basert på allsidig produksjon som både dekker for til økologiske husdyr og et allsidig utvalg av økologiske matvarer. Målet om at 15 % av produksjonen skal være økologisk innebærer at det skal drives økologisk produksjon på 15 % av det samlede norske jordbruksarealet og at 15 % av det norske husdyrholdet skal være økologisk.

Økt *forbruk* skal først og fremst dekkes gjennom norsk produksjon for produkter det er grunnlag for å produsere her i landet. Økologisk produksjon og forbruk skal gi norske produsenter inntekstmuligheter. For å sikre stabilt forbruk mat må det imidlertid være et bredt tilbud av økologiske produkter. Da vil også import av økologiske matvarer ha betydning for å komplettere norsk produksjon. Både norske og importerte matvarer inngår i målsettingen om 15 % forbruk av økologiske matvarer. Det skal legges vekt på at økt forbruk skal skje på basis av norske varer for de produkter det er forutsetning for å produsere i Norge.

Handlingsplanen legger tre hovedstrategier med delstrategier for å nå målet. Disse er en videreutvikling av strategiene innen økologisk landbruk fra "*Ta landet i bruk*". De tre strategiene:

- Legge grunnlag for at størst mulig andel av forbruket av økologiske matvarer kan fylles med norsk produksjon.
- Bidra til markedsutvikling og økt forbruk av økologiske matvarer i privat og offentlig sektor.
- Bidra til at arbeidet med å utvikle økologisk matproduksjon og –forbruk forankres i flere sektorer enn i landbrukssektoren.

Nasjonalt miljøprogram 2012 (Statens landbruksforvaltning, Rapport nr.: 23/2012)

Nasjonalt miljøprogram 2012 (som gjelder for perioden 2013-2016) følger i hovedsak oppbyggingen fra 2008, men representerer en oppdatering av miljøfaglige prioriteringer i jordbruket, basert på mål og føringer i Meld. St. 9 (2011-2012) Landbruks- og matpolitikken Velkommen til bords. Det er ellers lagt vekt på å vise sammenhengen mellom landbrukets miljøvirkemidler på ulike nivåer og synliggjøre program mål som grunnlag for å vurdere mål- og resultatoppnåelse. Programmet legger rammer for de regionale virkemidlene tilpasset miljøutfordringene i ulike deler av landet.

Landbruks- og matdepartementets miljøstrategi 2008-2015 skal fortsatt danne grunnlaget for det samlede overordnede mål og resultatstyringsarbeidet på miljøområdet i landbruks- og matpolitikken. Viktige miljømål i strategien med relevans for prioriteringer i miljøprogram er å:

I Meld St. 9 (2011-2012) er det vist til at landbruket må ha et langsiktig perspektiv og drives på en miljømessig bærekraftig måte, noe som bl.a. skal ivaretas gjennom videreutvikling av dagens virkemidler. Områder som omtales i meldingen, og som bør vektlegges i miljøprogramarbeidet, er naturmangfold, klima og vannmiljø.

Miljøtema	Målformuleringer
Kulturlandskap	Ta vare på og utvikle jordbrukets kulturlandskap.
	Ta vare på variasjonen i jordbrukets prioriterte kulturlandskap.
Biologisk mangfold	Et mangfold av naturtyper med registrert biologisk mangfold skal restaureres og vedlikeholdes innen 2020
	Status for truede arter i jordbruket skal bedres innen 2020
	Økt bruk og vern av landbrukets genetiske ressurser
Kulturminner og kulturmiljøer	Status for kulturminner og kulturmiljøer i jordbruket skal bedres innen 2020
Tilgjengelighet og friluftsverdier	Allmennhetens tilgang til jordbrukets kulturlandskap skal bedres
Avrenning til vassdrag og kyst	Ingen vannforekomster i jordbruksdominerte områder skal nedklassifiseres innen 2021
	De mest utsatte vannforekomstene i jordbruksdominerte områder skal ha bedret status innen 2015/2021
Plantevernmidler	Helse og miljørisikoen ved bruk av plantevernmidler i jordbruket skal reduseres innen 2021
Utslipp til luft	Jordbruket skal øke opptak av karbon i jord
	Jordbruket skal redusere utslipp av lystgass (N ₂ O) og/eller metan (CH ₄)
	Utnyttelsen av næringsstoffer i husdyrgjødsel skal bedres, med reduserte utslipp av ammoniakk tilsvarende 8 % innen 2020
Økologisk jordbruk	15 % av jordbruksarealene og 15 % av husdyrholdet skal være økologisk innen 2020

Tabell: Program mål for nasjonalt miljøprogram gruppert etter miljøtema. (Kilde: Nasjonalt miljøprogram 2012.)

EUs rammedirektiv for vann

Vanndirektivet er et av EUs viktigste og mest omfattende og ambisiøse miljødirektiver. Tidligere var rettsaktene som omhandlet vann i EU fragmentert i separate temadirektiver om drikkevann, nitrater, avløp, forurensingskontroll, badevann og naturvern m.m. Med vanndirektivet ble alle disse temaene satt inn i en overordnet ramme, der beskyttelse og bruk av vannets økosystemer er det samlede overordnede målet. Dette var det første miljødirektivet som la grunnlaget for en mer helhetlig og samordnet forvaltning av et sentralt miljøelement.

Hovedformålet med vanddirektivet er å sikre beskyttelse og bærekraftig bruk av vannmiljøet, og om nødvendig iverksette forebyggende eller forbedrende miljøtiltak for å sikre miljøtilstanden i ferskvann, grunnvann og kystvann. Det skal settes miljømål som skal være konkrete og målbare. Forvaltningen av vann skal være helhetlig fra fjell til fjord, samordnet på tvers av sektorer, systematisk, kunnskapsbasert, og tilrettelagt for bred medvirkning. Vanddirektivet trådte i kraft i EU 22. desember 2000.

Sundvollen erklæringen, Politisk plattform, Sundvollen 7. oktober 2013

Etter Stortingsvalget høsten 2013 ble det dannet regjering utgått fra Høyre og Fremskrittspartiet. Samarbeidspartiene Venstre, Kristelig Folkeparti, Fremskrittspartiet og Høyre laget en samarbeidsavtale som regjeringen vil legge til grunn.

3.2 Regionale

Aktuelle regionale føringer fra Fylkesmannen i Vestfold, Vestfold fylkeskommune og Fylkeslandbruksstyret er listet opp nedenfor. Fylkeslandbruksstyret ble nedlagt 01.01.2010 i forbindelse med endringer i jordloven.

Jordvernstrategi for Vestfold (vedtatt av Fylkeslandbruksstyret 16.12.2004)

- Øke forståelsen for betydningen av jordvern i Vestfoldsamfunnet.
- Arealdisponeringen skal skje som et ledd i en langsiktig planlegging som kommuneplanen.
- Fortetting og høy arealutnyttelse er en av hovedpremissene ved omdisponering.
- Kommunene må samarbeide om å utvikle og utnytte eksisterende arealer før nye tas i bruk.
- Arealer med stort og allsidig produksjonspotensial må ikke omdisponeres. Likeså store og sammenhengende områder med dyrket mark.
- Utviklingen må styres mot de minst verdifulle arealene.
-

Regionalt miljøprogram for jordbruket i Vestfold 2013 – 2016 (RMP)

Miljøprogrammet er innført for å øke målrettingen mot de regionale miljøutfordringene i landbruket og til bedre synliggjøring av landbrukets samlede miljøinnsats. RMP legger rammene for de regionale miljøtilskuddene, men også rammene for de kommunale tiltaksstrategiene som er grunnlaget for tildeling av investeringsstøtte til forurensnings- og kulturlandskapstiltak (SMIL) i kommunen.

Økologisk handlingsplan 2010 – 2015 for Vestfold

Målet med planen er at Vestfold skal bidra med økt produksjon ut fra naturlige forutsetninger. Det skal arbeides for at 15 % av forbruket av matvarene som produseres i fylket skal være økologiske innen 2020.

Regionalt næringsprogram RNP for landbruket i Vestfold 2012 – 2015

Formålet med næringsprogrammet er at det skal bidra til:

- Å styrke og samordne det regionale næringsarbeidet på landbruks- og matområdet,
- økt mobilisering av lokale ressurser,
- å bygge opp under den lokale vekstkraften,
- konkretisering av hvordan en skal bidra til å utnytte, utvikle og realisere den enkelte regions fortrinn,
- tydeliggjøre av hvilke områder og utviklingsarbeid som skal prioriteres med de økonomiske og menneskelige virkemidlene strategien omfatter,
- forutsigbarhet for landbruksnæringen.

Overordnede mål for landbruket i Vestfold:

- Matproduksjon i Vestfold skal økes gjennom å sikre og utvikle de matproduserende arealene.
- Vestfoldlandbrukets produksjon av mat, fiber og tjenester skal være konkurransedyktig, markedsrettet og bidra med fellesgoder for befolkningen.

Regional plan for bærekraftig arealpolitikk (RPBA)

Planen har blitt til gjennom et partnerskap med et felles ønske om å lage en plan for bærekraftig arealpolitikk for Vestfold. Alle kommunene, arbeidslivsorganisasjoner og sentrale organisasjoner har deltatt i arbeidet med å fastlegge hovedtrekk i utbyggingsmønsteret i Vestfold med særlig fokus på by- og tettstedsutvikling og næringsutvikling i et 30-års perspektiv.

I RPBA er det fastsatt følgende overordnede samfunns mål:

- Hovedgrep. Vestfold er en bærekraftig og fremgangsrik region.
- Ikke-fornybare ressurser. Matjordarealet er økt, og de spesielle og uerstattelige verdiene i Vestfolds natur, kulturlandskap og kulturmiljøer er bevart.
- Byer og tettsteder: Byene, tettstedene og bygdene i Vestfold er attraktive og livskraftige.
- Næringsliv og arbeidsplasser: Vestfold er konkurransedyktig nasjonalt og internasjonalt, og trekker til seg kompetent arbeidskraft og nyskapende virksomheter.
- Folkehelse. Ulikheter i folkehelse og levevilkår er redusert.
- Transport. Transportsystemet er miljøvennlig, sikkert og effektivt.
- Klima og energi. Vestfold er et foregangsfylke for reduserte klimautslipp og miljøvennlig energibruk.
- Samfunnssikkerhet og beredskap. Samfunnssikkerheten i Vestfold er svært høy.

Det er til hvert av samfunnsmålene gitt delmål og retningslinjer. Det er gitt utfyllende målbeskrivelse til samfunnsmålet om ikke-fornybare ressurser:

- Vestfolds jord er blant landets beste, og er viktig som kornkammer og grønnsakhage for Norge.
- De unike og viktigste natur- og kulturmiljøene er sikret varig vern som sammenhengende områder.
- Ressursforvaltningen er helhetlig og langsiktig og sikrer verdier for kunnskap, opplevelser og produksjon – for samtiden og ettertiden.
- Vannforekomstene har god økologisk og kjemisk tilstand, og skal ikke utsettes for risiko.

3.3 Lokale

Kommuneplanens samfunnsdel 2003 – 2015

Kommuneplanen består av en samfunnsdel og en arealdel. Kommuneplanen er kommunens viktigste styringsverktøy. Sammen med landbruksnæringen ønsker kommunen å legge til rette for et landbruk som i høy grad er konkurransedyktig. Horten kommunes mål for landbruket:

- Bidra til at verdiskapning fra landbruket økes.
- Verdifulle kulturminner og kulturlandskap skal tas vare på.
- Naturverdiene skal sikres for fremtiden. Innbyggerne i kommunen skal ha et godt tilbud for friluftsliv og rekreasjon.
- Det biologiske mangfoldet sikres.
- Bærekraftig utvikling som sikrer livsgrunnlaget for fremtidige generasjoner.

Kommuneplanens arealdel 2011 – 2023

Arealdelen gir kommunens innbyggere langsiktige signaler om hvilke områder som vil bli tatt i bruk til byggeområder og hvilke som skal sikres for landbruksformål. Kommuneplanens arealdel har bestemmelser og retningslinjer til landbruk-, natur- og friluftsområdene. Tre av bestemmelsene gjengis under:

- § 6.1.1 Landbruk-, natur- og friluftsområder (LNF)
I LNF-områder tillates bare oppført bygninger og anlegg til landbruk. Det tillates ikke oppført mer enn en kårbolig som skal oppføres til gårdstunet. Kårboligen tillates ikke fradelt.
- § 6.1.2 Landbruk pluss
I LNF-områdene tillates etablering av næringsvirksomhet basert på gårdens eget ressursgrunnlag. De generelle bestemmelsene i kommuneplanens arealdel gjelder for tiltak. Bygninger for næringsvirksomhet basert på gårdens eget ressursgrunnlag tillates ikke fradelt.
- § 6.1.3 100-metersbeltet langs sjø

I 100-metersbeltet langs sjøen tillates oppført bygninger, mindre anlegg og opplag som skal tjene til landbruk, fiske, fangst og allment friluftsliv. Det tillates oppført våningshus og driftsbygninger etter brann.

Klima- og energiplan 2012 – 2020

Horten kommune var tidlig ute med å utarbeide en klima- og energiplan i 2002. Kommunestyret vedtok å rullere denne planen. Offentlige beslutninger har stor innvirkning på hvordan samfunnet er formet. Resultatet av mange av disse beslutningene, som infrastruktur, arealplanlegging og ressursutvinning, har innvirkninger langt fram i tid og er med på å sette svært viktige rammebetingelser for fremtidig energiforbruk og utslipp av klimagasser. Kommunal sektor har en viktig rolle i disse beslutningsprosessene.

Klima- og energiplanen er delt i en del som beskriver status for klimautslipp og energibruk og muligheter for reduksjon av utslippene, mens den andre delen består av målsettinger og tiltak. Planen legger opp til at hele kommunen skal være klimanøytral innen 2030, mens kommunens egen virksomhet skal være klimanøytral innen 2020.

Horten kommunes tiltaksstrategi for bruk av tilskuddsmidler til miljøtiltak i jordbruket og nærings- og miljøtiltak i skogbruket 2013 – 2016

Kommunene har forvaltningsansvaret for tilskudd til spesielle miljøtiltak i jordbruket og for tilskudd til nærings- og miljøtiltak i skogbruket. Overføringen er hjemlet i forskrifter, og kommunen er pålagt å lage en flerårig tiltaksstrategi i samarbeid med næringsorganisasjonene i landbruket.

Hovedutvalg for klima. Miljø og kommunalteknikk vedtok 10. juni 2013 langsiktige strategier og prioriteringer av tiltak.

Strategier:

- Ivareta kulturlandskapets verdier gjennom aktiv landbruksdrift og øke tilgjengeligheten for allmennheten.
- Redusere erosjon og forurensning til vassdrag.
- Stimulere til økt verdiskaping i skogbruket.

Prioriteringer av spesielle miljøtiltak i jordbruket og skogskultur:

- Skjøtsel, vedlikehold og istandsetting av gammel kulturmark.
- Prosjekter rettet mot erosjon og forurensning til vassdrag.
- Tilrettelegging for økt tilgjengelighet i kulturlandskapet.
- Tiltak i forbindelse med Borrevannsprosjektet.
- Fredete og verneverdige bygninger gis lavest prioritet.
- Ungskogspleie for alle treslag.
- Stammekvisting av løvtrær.

4 JURIDISKE RAMMEBETINGELSER OG ØKONOMISKE VIRKEMIDLER

4.1 Jordloven

Lov om jord av 12. mai 1995 nr. 23 har følgende formålsbestemmelse:

Denne lova har til føremål å leggja tilhøva slik til rette at jordviddene i landet med skog og fjell og alt som høyrer til (arealressursane), kan verte brukt på den måten som er mest gagnleg for samfunnet og dei som har yrket sitt i landbruket.

Arealressursane bør disponerast på ein måte som gir ein tenleg, variert bruksstruktur ut frå samfunnsutviklinga i området og med hovudvekt på omsynet til busetjing, arbeid og driftsmessig gode løysingar.

Ein samfunnsgagnleg bruk inneber at ein tek omsyn til at ressursane skal disponerast ut frå framtidige generasjonar sine behov. Forvaltninga av arealressursane skal vera miljøforsvarleg og mellom anna ta omsyn til vern om jordsmonnet som produksjonsfaktor og ta vare på areal og kulturlandskap som grunnlag for liv, helse og trivsel for menneske, dyr og planter.

Jordlova har et generelt forbud mot å bruke dyrket og dyrkbar mark til annet enn landbruksproduksjon. Dette er viktig å følge opp da bare 3 % av det totale arealet i Norge er dyrket mark, og bare 1/3 av dette er egnet til matkornproduksjon.

Deling etter jordlova – endringer 2013 - enklere å fradele areal ved salg av tilleggsjord

Loven legger opp til en helhetlig vurdering med utgangspunkt i målet om å ha en tjenlig, variert bruksstruktur. I vurderingen skal kommunen blant annet legge vekt på hensynet til vern av arealressursene, om deling fører til en god driftsmessig løsning og om deling kan føre til drifts- eller miljømessige ulemper. Det vil etter lovendringen bli enklere å dele fra areal som tilleggsjord, også der bare deler av landbruksarealet blir solgt. Dette vil være positivt for dem som trenger tilleggsjord, men som i dag er henvist til å leie.

For å styrke jordvernet og forenkle saksbehandlingen legger de nye reglene opp til at der formålet med deling også innebærer en omdisponering av dyrka eller dyrkbar jord, skal samtykke til deling ikke kunne gis før det er gitt samtykke til omdisponering.

Driveplikt etter jordlova

Jordlova har bestemmelse om driveplikt. Formålet med driveplikt er at man skal sikre at produksjonsarealene holdes i hevd. Ny eier må innen ett år ta stilling til om han eller hun vil drive eiendommen selv eller leie bort jordbruksarealet. Driveplikten kan oppfylles ved at arealet leies bort som tilleggsjord til annen landbrukseiendom. Det er en forutsetning at leieavtalen er på minst 10 år og uten anledning for eieren til å si den opp. Avtalen skal føre til gode driftsmessige løsninger og være skriftlig. Driftsmessige uheldige løsninger kan følges opp som brudd på driveplikten på den måten som forskriften gir hjemmel til.

Miljøplan

Forskrift om miljøplan gjelder alle foretak som skal søke produksjonstilskudd. Miljøplanen skal bidra til mer miljøvennlig jordbruksproduksjon og til at positive miljøeffekter av jordbruksdrift kan holdes ved like eller økes. Planen skal også medvirke til økt verdiskaping med utgangspunkt i jordbrukets positive miljøeffekter, samt synliggjøre miljøinnsatsen. Søknad om "Spesielle miljøtiltak i landbruket" (SMIL midler) samt "Tilskudd til regionale miljøtiltak" (RMP) krever miljøplan trinn 2.

Miljøplan trinn 1 skal inneholde:

- Kart over jordbruksareala som foretaket disponerer,
- Gjødseplan,
- Sprøytejournal,
- Sjekkliste,
- tiltaksplan og dokumentasjon på gjennomføring av tiltak.

Miljøplan trinn 2 skal inneholde:

- Mål for miljøarbeidet på eiendommen,
- registrering av miljøverdier på kart og kort beskrivelse av utfordringene,
- tiltaksplan med tidsplan for bevaring av miljøverdier og miljøutfordringer, samt dokumentasjon for gjennomførte tiltak.

4.2 Skogbrukslova

Lov om skogbruk av 27. mai 2004 nr. 31 har følgende formålsbestemmelse:

Denne lova har til formål å fremme ei berekraftig forvaltning av skogressursane i landet med sikte på aktiv lokal og nasjonal verdiskaping, og å sikre det biologiske mangfaldet, omsyn til landskapet, friluftslivet og kulturverdiane i skogen.

For å nå målene i skogloven er det nødvendig med en langsiktig og bærekraftig ressursforvaltning. Skogbruksloven danner grunnlaget for forvaltning av skog og skogproduksjon.

Skogfond

For å sikre ressurser til planting og fremtidig stell av ungskog så skal det avsettes et valgfritt beløp innenfor 4 – 40 % av bruttoverdien til trevirket når det avvirkes skog. Dette beløpet settes inn på skogfondskonto som betjenes av kommunen. Når skogeier foretar planting eller stell av ungskog så kan arbeid og kostnader knyttet til dette utbetales fra eiendommens disponible skogfond. (Forskrift om skogfond).

Driftsveier og skogsbilveier

Nybygging og ombygging av driftsveier i jordbruket og skogbruket krever tillatelse etter forskrift om planlegging og godkjenning av veier for landbruksformål. Formålet med forskriften er å sikre at planlegging og bygging av veier for landbruksformålet skjer på en måte som gir landbruksfaglige helhetsløsninger. Det skal samtidig legges vekt på hensynet til

miljøverdier knyttet til naturmiljø, landskap, kulturminner og friluftsliv, og andre interesser som blir berørt av veifremføring.

4.3 Konesjonsloven

Lov om konsesjon ved erverv av fast eiendom av 28. november 2003 nr. 98 har følgende formålsbestemmelse:

Loven har til formål å regulere og kontrollere omsetningen av fast eiendom for å oppnå et effektivt vern om landbrukets produksjonsarealer og slike eier- og bruksforhold som er mest gagnlige for samfunnet, bl.a. for å tilgodese:

1. framtidige generasjoners behov.
2. landbruksnæringen.
3. behovet for utbyggingsgrunn.
4. hensynet til miljøet, allmenne naturverninteresser og friluftinteresser.
5. hensynet til bosettingen.

Når søknaden gjelder en landbrukseiendom, skal det etter konsesjonsloven § 9 i tillegg legges vekt på prisen på eiendommen, om erververen er skikket til å drive, om ervervet utgjør en driftsmessig god løsning og hensynet til en helhetlig ressursforvaltning og kulturlandskapet.

4.3.1 Boplikt (konesjonsloven)

Formålet med boplikten er først og fremst å opprettholde bosettingen i området, i tillegg til at man mener at driften av en landbrukseiendom er tjent med at eiendommen er bebodd.

For de som overtar en landbrukseiendom konsesjonsfritt (fra nær familie eller ved odel, jfr. konsesjonsloven § 5 første ledd) gjelder konsesjonsloven § 5 andre ledd:

Ved erverv av bebygd eiendom hvor fulldyrka og overflatedyrka jord er mer enn 25 dekar, eller eiendommen består av mer enn 500 dekar produktiv skog, er konsesjonsfriheten etter første ledd nr. 1 og 2 betinget av at erververen bosetter seg på eiendommen innen ett år og selv bebor den i minst 5 år. Som bebygd eiendom regnes her eiendom med bebyggelse som er eller har vært brukt som helårsbolig. Det samme gjelder eiendom med bebyggelse som ikke er tatt i bruk som helårsbolig, herunder eiendom med bebyggelse under oppføring dersom tillatelse til bebyggelse er gitt med sikte på boligformål. Erverver gjenlevende ektefelle eiendom fra sin avdøde ektefelle som eier eller ved uskifte, skal botiden gjenlevende har gjennomført før overtagelsen regnes mot pliktiden.

Hvis man ikke kan eller vil oppfylle boplikten må man søke konsesjon (det er ikke lenger anledning til å søke om fritak fra boplikten).

Den som søker konsesjon på en landbrukseiendom kan også få boplikt som vilkår for konsesjon. Det er da opp til kommunen å avgjøre om det skal settes vilkår om boplikt og om den skal være personlig eller upersonlig.

4.4 Odelslova

Lov om odelsretten og åseteretten av 28. juni 1974 nr. 58. Odelsrett kan hevdes til fast eiendom som nevnt i loven § 2. Slik eiendom blir kalt odlingsjord. Den som eier odlingsjord når odelshevdstiden går ut, blir kalt odler. Eiendom som det hviler odel på, blir kalt odelsjord.

I henhold til loven § 2 er det krav til arealstørrelse:

Ein eigedom blir rekna som odlingsjord når fulldyrka eller overflatedyrka jord på eigedomen er over 25 dekar, eller det produktive skogarealet på eigedomen er over 500 dekar.

Med til arealgrunnlaget blir rekna eigedomen sin del i realsameige.

Odelsrett får odleren når han har vært eier med full eiendomsrett i 20 år. Hevdstiden blir regnet fra den dagen hevderen blir eier med full eiendomsrett. Når annet ikke er opplyst, regner en at han ble eier da hjemmelen hans ble tinglyst. Har eieren ikke annen hjemmel enn eiendomshevd, oppnår han odel samtidig med at eiendomshevd er fullført.

Endringer i loven trådte i kraft 1. januar 2014. Endringene innskrenker odelskretsen og opphever reglene om odelsfrigjøring ved kjøp av odelseiendom som tilleggsjord. Den første endringen innskrenker odelskretsen slik at barn av eier med odelsrett kan ha odelsrett. I tillegg kan bare barnebarn av siste eier med odelsrett ha odelsrett. I praksis betyr det at nevøer og nieser til den som eier gården i dag ikke lenger har odelsrett.

4.5 Øvrige lover og forskrifter

En rekke andre lover og forskrifter har betydning for landbruksforvaltningen. Nedenfor gis en oversikt over de viktigste av dem.

Plan- og bygningsloven

Lov om planlegging og byggesaksbehandling av 27. juni 2008 nr. 71 har følgende formålsbestemmelse:

Loven skal fremme bærekraftig utvikling til beste for den enkelte, samfunnet og framtidige generasjoner. Planlegging etter loven skal bidra til å samordne statlige, regionale og kommunale oppgaver og gi grunnlag for vedtak om bruk og vern av ressurser. Byggesaksbehandlingen etter loven skal sikre at tiltak blir i samsvar med lov, forskrift og planvedtak. Det enkelte tiltak skal utføres forsvarlig. Planlegging og vedtak skal sikre åpenhet, forutsigbarhet og medvirkning for alle berørte interesser og myndigheter. Det skal legges vekt på langsiktige løsninger, og konsekvenser for miljø og samfunn skal beskrives. Prinsippet om universell utforming skal ivaretas i planleggingen og kravene til det enkelte byggetiltaks. Det samme gjelder hensynet til barn og unges oppvekstvilkår og estetisk utforming av omgivelsene.

Plan og bygningsloven har krav om en løpende kommuneplanlegging, med sikte på å samordne den fysiske, økonomiske, sosiale, estetiske og kulturelle utviklingen innenfor sine

områder. Kommunestyret skal minst én gang i hver valgperiode, og senest innen ett år etter konstituering, utarbeide og vedta en kommunal planstrategi.

Planstrategien bør omfatte en drøfting av kommunens strategiske valg knyttet til samfunnsutvikling, herunder langsiktig arealbruk, miljøutfordringer, sektorenes virksomhet og en vurdering av kommunens planbehov i valgperioden. Kommuneplanen skal legges til grunn ved planlegging, forvaltning og utbygging i kommunen.

Naturmangfoldloven

Lov om forvaltning av naturen mangfold av 19. juni 2009 nr.100 har følgende formål:

Lovens formål er at naturen med den biologiske, landskapsmessige og geologiske prosesser tas vare på ved bærekraftig bruk og vern, også slik at den gir grunnlag for menneskenes virksomhet, kultur, helse og trivsel, nå og i fremtiden, også som grunnlag for samisk kultur.

Naturmangfoldloven har betydning der natur berøres, både for landbruksforvaltningen ved tildeling av tilskudd og ved utøvelse av næringsdrift. Loven inneholder en rekke bestemmelser om bærekraftig bruk og vern som er viktige i arbeidet med en bærekraftig forvaltning av landbrukets ressursgrunnlag.

I §§ 7-12 fremgår prinsipper for offentlig beslutningstaking ved utøving av offentlig myndighet som berører naturmangfoldet. Dette gjelder både ved utforming av forskrifter og enkeltvedtak, herunder beslutninger om tildeling av tilskudd. Prinsippene er knyttet til krav til kunnskapsgrunnlaget (§ 8), føre-var-prinsippet (§ 9), økosystemtilnærming og samlet belastning på naturmangfoldet (§ 10), kostnadsansvar ved miljøforringelse (§ 11) og miljøforsvarlige teknikker og driftsmetoder (§ 12).

Forurensningsloven

Lov om vern mot forurensninger og om avfall av 13. mars 1981 nr. 6 har følgende formålsbestemmelse:

Denne loven har til formål å verne det ytre miljøet mot forurensning og å redusere eksisterende forurensning, å redusere mengden av avfall og å fremme en bedre behandling av avfall. Loven skal sikre en forsvarlig miljøkvalitet, slik at forurensninger og avfall ikke fører til helseskade, går ut over trivselen eller skader naturens evne til produksjon og selvfornyelse.

Kulturminneloven

Lov om kulturminner av 9. juni 1978 nr. 50 har følgende formålsbestemmelse:

Kulturminner og kulturmiljøer med deres egenart og variasjon skal vernes både som del av vår kulturarv og identitet og som ledd i en helhetlig miljø- og ressursforvaltning. Det er et nasjonalt ansvar å ivareta disse ressursene som vitenskapelig kildemateriale og som varig grunnlag for nålevende og fremtidige generasjoners opplevelse, selvforståelse, trivsel og virksomhet. Når det etter annen

lov treffes vedtak som påvirker kulturminneressursene, skal det legges vekt på denne lovs formål.

Med kulturminner menes alle spor etter menneskelig virksomhet. Noen kulturminner har et automatisk vern gjennom loven (§§ 4 og 14). I Vestfold er dette:

- Alle kulturminner som er eldre enn år 1537.
- Stående byggverk som vi vet er fra før år 1650.

Loven har et forbud mot inngrep i automatisk fredete kulturminner i § 3:

Ingen må - uten at det er lovlig etter § 8 - sette i gang tiltak som er egnet til å skade, ødelegge, grave ut, flytte, forandre, tildekke, skjule eller på annen måte utilbørlig skjemme automatisk fredet kulturminne eller fremkalle fare for at dette kan skje. Er marken over et automatisk fredet kulturminne eller i et område som nevnt i § 6, tidligere nyttet til beite eller innmark, kan den fortsatt nyttes til disse formål hvis ikke vedkommende myndighet bestemmer noe annet. Uten tillatelse av vedkommende myndighet må det ikke foretas pløying og annet jordarbeid dypere enn tidligere.

Vannressursloven

Lov om vassdrag og grunnvann av 24. november 2000 nr. 82 har følgende formålsbestemmelse:

Denne lov har til formål å sikre en samfunnsmessig forsvarlig bruk og forvaltning av vassdrag og grunnvann.

For vassdrag med årssikker vannføring setter vannressursloven blant annet krav om kantvegetasjon som motvirker avrenning og gir levested for planter og dyr. Kommunen kan fastsette bredden. Videre må ingen iverksette vassdragstiltak som kan være til nevneverdig skade eller ulempe for noen allmenne interesser i vassdraget eller sjøen, uten at det skjer i medhold av reglene i § 12 eller § 15, eller med konsesjon fra vassdragsmyndigheten.

Matloven

Lov om matproduksjon og mattrygghet av 19. desember 2003 nr. 124 har følgende formål:

Formålet med loven er å sikre helsemessig trygge næringsmidler og fremme helse, kvalitet og forbrukerhensyn langs hele produksjonskjeden, samt ivareta miljøvennlig produksjon. Loven skal videre fremme god plante- og dyrehelse. Loven skal også ivareta hensynet til aktørene langs hele produksjonskjeden, herunder markedsadgang i utlandet.

Forpaktingslova

Lov om forpaktning av 25. juni 1965 nr. 1 gjelder forpaktning av eiendommer som skal benyttes til jordbruks- eller skogbruksproduksjon. Loven gjelder ikke for leie av jord uten hus eller for eiendommer som er mindre enn 5 dekar.

Avtale om forpakting skal være skriftlig og den skal forelegges kommunen for godkjenning. Forpaktingstiden skal normalt ikke være kortere enn 5 år. Dersom det ønskes lengre avtale enn 10 år, må det søkes konsesjon for dette, i henhold til konsesjonsloven.

Viltloven

Lov om jakt og fangst av vilt av 29. mai 1981 nr. 38 har følgende formålsbestemmelse:

Viltet og viltets leveområder skal forvaltes i samsvar med naturmangfoldloven og slik at naturens produktivitet og artsrikdom bevares. Innenfor denne ramme kan viltproduksjonen høstes til gode for landbruksnæring og friluftsliv.

Med vilt menes her alle viltlevende landpattedyr og fugler, amfibier og krypdyr.

I utgangpunktet er alt vilt fredet, men høsting og annet uttak er fortsatt tillatt når myndighetene har åpnet for det. I forbindelse med naturmangfoldlovens ikrafttreden 01.07.2009 ble en del avbestemmelsene i viltloven opphevet, men selve høstingsvedtakene treffes fortsatt med hjemmel i viltloven.

Friluftsløven

Lov om friluftslivet av 28. juni 1957 nr. 16 har følgende formålsbestemmelse:

Formålet med denne loven er å verne friluftslivets naturgrunnlag og sikre allmennhetens rett til ferdsel, opphold m.v. i naturen, slik at muligheten til å utøve friluftsliv som en helsefremmende, trivselskapende og miljøvennlig fritidsaktivitet bevares og fremmes.

Friluftsløven regulerer forholdet mellom grunneiere og allmennheten, og den definerer hva som er innmark og utmark. Allemannsretten utgjør en sentral del av loven.

4.6 Økonomiske virkemidler

Midler som bevilges som del av jordbruksavtalen for å nå de landbrukspolitiske målene.

4.6.1 Produksjonstilskudd i jordbruket

I følge forskrift om produksjonstilskudd i jordbruket § 1 er formålet med produksjonstilskuddet i jordbruket å bidra til et aktivt og bærekraftig jordbruk innenfor de målsettinger Stortinget har trukket opp.

Produksjonstilskudd er en fellesbetegnelse for en rekke tilskuddsordninger i landbruket. Følgende ordninger inngår i produksjonstilskuddene:

- Arealtilskudd
- Kulturlandskapstilskudd
- Tilskudd til bevaringsverdige storferaser
- Omleggingstilskudd til økologisk

landbruk

- Tilskudd til husdyr
- Tilskudd til dyr på beite
- Tilskudd til dyr på utmarksbeite
- Driftstilskudd til melkeproduksjon
- Driftstilskudd til spesialisert kjøttfeproduksjon.
- Arealtilskudd til økologisk landbruk
- Tilskudd til økologisk husdyrproduksjon
- Distrikts- og kvalitetstilskudd til frukt og veksthusgrønnsaker
- Distriktstilskudd til potetproduksjon i Nord-Norge.

Søknad om tilskudd innenfor disse ordningene er samkjørt i ett felles søknadsskjema for august omgangen, og ett for januar omgangen. Søknadsskjemaet for januar omgangen gjelder også avløsning ved ferie og fritid.

Det er foretak som driver vanlig jordbruksproduksjon på en eller flere landbrukseiendommer som kan søke produksjonstilskudd. Virksomheten må være registrert i mva. registeret eller ha hatt en omsetning på 20.000,- kr de siste 12 mnd. før registreringsdato for produksjonstilskudd.

Velferdsordninger og rekruttering

Formålet med velferdsordningene i landbruket er økt rekruttering til næringen samt å sørge for at de som driver med husdyr skal kunne få ferie, fritid og hjelp ved sykdom.

Velferdsordningene omfatter:

- Tilskudd til avløsning ved ferie og fritid
- Tilskudd til avløsning ved sykdom
- Landbruksvikar (organiseres av avløserlagene)
- Praktikantordningen
- Tidligpensjon.

Avløsningen må organiseres som et arbeidsgiver-/arbeidstakerforhold. I mange tilfeller ligger arbeidsgiveransvaret hos et avløserlag. Tilskuddet skal gis til å dekke faktiske utgifter. Praktikant ordningen er rettet mot personer i alderen 16 til 30 år som ønsker praksis og utdanning i landbruket. Tidligpensjonsordningen skal bidra til å bedre rekrutteringen til landbruket ved å bidra til tidligere generasjonsskifter.

4.6.2 Spesielle miljøtiltak i jordbruket (SMIL midler)

I følge forskrift om tilskudd til spesielle miljøtiltak i jordbruket § 1 er formålet å fremme natur- og kulturminneverdiene i jordbrukets kulturlandskap og redusere forurensingen fra

jordbruket, utover det som kan forventes gjennom vanlig jordbruksdrift. Prosjektene og tiltakene skal prioriteres ut fra lokale målsettinger og strategier.

Det kan blant annet gis tilskudd til tiltak som:

- Tar vare på biologisk mangfold
- Holder gammel kulturmark i hevd
- Øker tilgjengeligheten i kulturlandskapet
- Tar vare på kulturminner og kulturmiljøer inklusive fredete og verneverdige bygninger
- Redusere forurensing fra jordbruket.

Horten kommune har utarbeidet en egen tiltaksstrategi for bruk av tilskuddsmidler til miljøtiltak i landbruket og nærings- og miljøtiltak i skogbruket 2013 – 2016.

4.6.3 Nærings- og miljøtiltak i skogbruket

I følge forskrift om tilskudd til nærings- og miljøtiltak i skogbruket § 1 er formålet at det ut fra lokale prioriteringer og tilpasninger blir stimulert til økt verdiskaping i skogbruket, samtidig som miljøverdier knyttet til biologisk mangfold, landskap, friluftsliv og kulturminner i skogen blir ivaretatt og videreutviklet.

Det kan blant annet gis tilskudd til:

- Skogkultur,
- Veibygging,
- miljøtiltak i skog.

Horten kommune har utarbeidet en egen tiltaksstrategi for bruk av tilskuddsmidler til miljøtiltak i landbruket og nærings- og miljøtiltak i skogbruket 2013 – 2016.

4.6.4 Næringsutvikling (BU midler og lån)

Formålet med forskrift om midler til bygdeutvikling er å legge til rette for langsiktig og lønnsom verdiskaping, samt desentralisert bosetting med utgangspunkt i landbrukets ressurser generelt og landbrukseiendommen spesielt. Forskriften skal også legge til rette for et landbruk der kvinner og menn gis like muligheter.

Det er Innovasjon Norge og Fylkesmannen i Vestfold som forvalter bygdeutviklingsmidlene. Søknader sendes via kommunen som avgir uttalelse, veileder og følger opp søknadene med utbetalinger og ferdigkontroller.

Tilskudd som kan søkes hos Fylkesmannen

- *Utrednings- og tilretteleggingstiltak.*
- *Praktikant.* Det kan gis tilskudd til dekning av arbeidsgiveravgift, yrkesskadeforsikring og lønn til praktikant. Praksis på egen, foreldres eller svigerforeldres gård kommer ikke inn under ordningen.

Tilskudd som kan søkes hos Innovasjon Norge

- *Bedriftsrettede tiltak.* Det kan gis tilskudd til tiltak innen produktutvikling, kompetansebygging, markedsundersøkelser, testsalg, nettverksbygging, markedsføring av nye produkter og lignende.
- *Etablererstipend.* Det kan gis stipend til å forberede og etablere ny virksomhet med ekspansjonsmuligheter.
- *Investeringer - tradisjonelt landbruk.* Det kan gis tilskudd og rentestøtte til investeringer i faste anlegg og tilhørende produksjonsutstyr av varig karakter.
- *Tilleggsnæringer* som for eksempel "Inn på tunet".
- *Generasjonsskifte.* Det kan gis tilskudd til personer under 35 år, som i forbindelse med overtagelse av landbrukseiendom trenger å gjennomføre mindre investeringer.
- *Andre tiltak.* Det kan gis tilskudd til andre tiltak dersom disse er i samsvar med regionale strategier og i tråd med forskriftens formål.

Lån til landbruksformål og rentestøtte

Innovasjon Norge tilbyr landbrukslån på inntil 90 % finansiering. De tilbyr også rentestøtte på lån, inklusive lån til grøf팅.

5 UTFORDRINGER, MÅLSETTINGER OG ANALYSE

Internasjonale forhold har økende betydning for landbruket og handel med matvarer. Landbruket står overfor store utfordringer, og store muligheter. Utfordringer knyttet til miljø, klima, helse og dyrevelferd står i dag høyt på den politiske dagsorden i alle industriland.

5.1 Nasjonale og internasjonale utfordringer

Alle stater har ansvar for å sørge for at innbyggerne har nok og trygg mat. Verdikjeden for mat vil stå overfor store utfordringer internasjonalt i årene som kommer. Utfordringene er knyttet til klimaendringer, prissvingninger, folketallsøkning og maktforhold.

Klimaendringene påvirker matproduksjon i ulike deler av verden. I tillegg til at klimaendringene over år kan gi forskyving i hvor maten blir produsert, går utviklingen også i retning av større årlige variasjoner i matproduksjonen. Som et resultat av mange sammensatte forhold er det også en tendens til større prissvingninger på matvarer internasjonalt.

Folketallsøkning gir også økte utfordringer. Antallet mennesker som lider av sult og underernæring er nesten 1 milliard. Matsikkerhet er et hovedhensyn internasjonalt. Erfaring viser at store matproduserende land prioriterer matsikkerhet for egen befolkning foran eksport av matvarer.

Det er ingen fremgang i WTO-forhandlingene, men det forhandles fram bilaterale handelsavtaler. Landbruksministrene i OECD og en rekke andre land møttes i Paris i februar 2010. Matsikkerhet var et hovedspørsmål på møtet, og vekst i produksjonen i de områdene som er rike på naturressurser for matproduksjon ble trukket fram som et viktig tiltak. Videre trakk ministrene fram klimaendringene og ressursbegrensinger som viktige utfordringer for framtidens landbruk. Veksten i landbruket må skje på en miljø- og klimavennlig måte. Landbruket er en viktig del av løsningen av klimaproblemene. Mange land er opptatt av hvordan markedsmakten er fordelt i verdikjeden og et gjennomslukt og velfungerende marked.

FN har trappet opp sitt arbeid med matsikkerhet. I kjølvannet av matkrisen i 2008 opprettet FNs generalsekretær et høynivåpanel med eksperter på matsikkerhetsområdet. En global handlingsplan utarbeidet av panelet fastslo at matkrisen har tydeliggjort sårbarheten i det internasjonale matvaremarkedet, og at økte investeringer i landbruket globalt, og særlig i småskala landbruk i utviklingsland, er sentralt for bedret matsikkerhet. FN sier også at det må jobbes i mange sektorer for å bekjempe den dramatiske økningen av ikke-smittsomme sykdommer, som hjerte- og karsykdommer, kreft og diabetes.

Nasjonalt må matsektoren øke produksjonen slik at en kan møte en økende befolknings etterspørsel framover. Det konkurransemessige utgangspunktet er vanskelig med våre naturgitte vilkår og vårt særnorske kostnadsnivå. En hovedutfordring er å dekke hjemmemarkedets etterspørsel på en effektiv måte, samtidig som målsettingen om et miljømessig bærekraftig jordbruk over hele landet videreføres. Nordmenn har høy kjøpekraft, men det norske markedet er lite og det gir utfordringer både i volumproduksjon og muligheten for lønnsomme små verdikjeder. Landbrukspolitikken må alltid avveie hensynet til effektivitet i vareproduksjonen mot andre landbrukspolitiske hensyn.

Det er avgjørende at landbruket sikres gode inntektsmuligheter for å være en attraktiv næring for kompetente utøvere. Kompetansekravet øker, og den alternative verdien på arbeidskraften og graden av sysselsetting i Norge er høy. Investeringsbehovet i næringen er høyt og noen av produksjonsmiljøene i ferd med å tynnes ut. Gode inntektsmuligheter er derfor nødvendig for at landbruket skal kunne utføre sine samfunnsoppgaver. (Kilde: Meld. St. 9 (2011-2012))

5.2 Overordnede nasjonale målsettinger

Melding til Stortinget 9 (2011-2012) Landbruks- og matpolitikken. Velkommen til bords, summerer opp de grunnleggende intensjoner som regjeringen har for landbrukspolitikken og de nasjonale og internasjonale utfordringer som næringen står overfor. De fire overordnede målene for norsk landbruks- og matpolitikk er:

- Matsikkerhet.
- Landbruk over hele landet.
- Økt verdiskaping.
- Bærekraftig landbruk.

Matsikkerhet, i tråd med FN sin definisjon, videreføres som et overordnet mål i norsk landbruks- og matpolitikk. All mat som omsettes i Norge skal være trygg. Nok og trygg mat skal danne grunnlag for at befolkningen kan sette sammen et fullgodt kosthold. De tre øvrige overordnede målene bygger alle opp under matsikkerhet.

Landbruket spiller en viktig rolle for bosetting og sysselsetting i store deler av landet, og bidrar til verdiskaping gjennom produksjon av varer, tjenester og fellesgoder. Landbruk over hele landet er et overordnet mål for norsk landbruks- og matpolitikk og skal bidra til at landbrukets rolle i distriktene videreføres og videreutvikles. For å øke produksjonen av mat fra norsk landbruk må ressursene tas i bruk der de finnes, gjennom et landbruk over hele landet. Regjeringen legger vekt på bruk av nasjonale ressurser som grovfôr og beite.

Innen jordbruk, skogbruk, reindrift og bygdenæring finnes det i dag et stort antall verdikjeder, som må være konkurransedyktige for å bidra til bosetting, sysselsetting og verdiskaping i hele landet. Gjennom innovasjon og omstilling ligger det store muligheter for økt verdiskaping og utvikling av attraktive og konkurransedyktige virksomheter basert på landbrukets ressurser og ny kunnskap. Økt verdiskaping er en forutsetning for en livskraftig landbruks- og matsektor og et overordnet mål i norsk landbruks- og matpolitikk.

I en verden med økende press på naturressursene, befolkningsvekst og klimaendringer er det avgjørende at ressursene blir brukt på en miljømessig bærekraftig måte, for å sikre at både dagens befolkning og framtidige generasjoner har tilgang på nok og trygg mat for et fullverdig kosthold, samt andre varer og tjenester. Norsk landbruk produserer miljøgoder som kulturlandskap og biologisk mangfold, og bidrar til opptak og lagring av karbon. Samtidig påvirker norsk landbruk det biologiske mangfoldet i negativ retning og er selv en kilde til forurensning til luft, jord og vann. Produksjonen må tilpasses de rammene som naturen selv setter, og landbruket må ta sin del av ansvaret for å redusere forurensning og klimagassutslipp, og for å ivareta det biologiske mangfoldet. Bærekraftig landbruk er et overordnet mål i norsk landbruks- og matpolitikk.

Matsikkerhet	Landbruk over hele landet	Økt verdiskaping	Bærekraftig landbruk
Økt bærekraftig matproduksjon	Sikre bruk av landbruksarealer	Konkurransedyktige verdikjeder og robuste enheter	Beskytte arealressursene Produksjon av miljøgoder
Trygg mat og fullverdig kosthold	Styrke og bidra til sysselsetting og bosetting	Gode kompetansemiljøer	Sikre naturmangfold
Ivareta forbrukerinteresser	Politikk tilpasset regionale muligheter og utfordringer	Konkurransedyktige inntekter	Klimautfordringene-landbruket en del av løsningen
Norge som konstruktiv internasjonal aktør			Redusere forurensingen
Videreutvikle Norge som matnasjon			fra jordbruket

Tabell: Mål for landbruks- og matpolitikken. De viktigste områdene under hvert overordnet mål. (Kilde: Meld. St. 9 (2011-2012) Landbruks- og matpolitikken. Velkommen til bords).

5.3 Regionale målsettinger

I henhold til Regionalt næringsprogram for landbruket i Vestfold (2012-2015) er følgende overordnede mål for landbruket i fylket:

- Matproduksjon i Vestfold skal økes gjennom å sikre og utvikle de matproduserende arealene.
- Vestfoldlandbrukets produksjon av mat, fiber og tjenester skal være konkurransedyktig, markedsrettet og miljøvennlig, og bidra med fellesgoder for befolkningen.

SATINGSOMRÅDER	MÅL
Matproduksjon	
<ul style="list-style-type: none"> Volumproduksjon 	<p>Vestfold skal minimum bidra med sin andel for å nå nasjonalt mål om økt matproduksjon i takt med en økende befolkning i Norge. Følgende prioriteringer legges til grunn for økt matproduksjon i Vestfold:</p> <ol style="list-style-type: none"> Økt produksjon av grønnsaker, frukt, bær og poteter. Økt produksjon av matkorn og proteinvekster. Styrke kraftforkrevende produksjoner Opprettholde den grovforbaserte husdyrproduksjonen.
<ul style="list-style-type: none"> Matspesialiteter 	Videreutvikle Vestfold som matfylke gjennom utvikling av flere spesialiteter med utgangspunkt i klynger, nettverk og lokale matprodusenter.
<ul style="list-style-type: none"> Økologisk produksjon 	<ul style="list-style-type: none"> Vestfold skal bidra med sin andel for å nå nasjonalt mål om 15 % økologisk matproduksjon innen 2020. 15 % av matvarer som kan produseres i fylket, er økologisk innen 2020.
Skog og trebruk	Vestfold skal bidra med sin andel for å nå nasjonalt mål om økt bruk av trevirke fra 0,65 m ³ til 1,0 m ³ per innbygger pr. år innen 2020.
Bygdenæringer	
<ul style="list-style-type: none"> Landbruksbaserte opplevelser og reiseliv 	<ul style="list-style-type: none"> Øke verdiskapingen basert på mat-, kultur-, natur- og aktivitetsbaserte opplevelser. Gjøre landbruk til en integrert del av Vestfolds reiselivsstrategi.
<ul style="list-style-type: none"> Inn på tunet 	<ul style="list-style-type: none"> Ta vare på eksisterende og øke antallet Inn på tunet gårder i Vestfold. Potensielle kjøpergrupper er godt kjent med merkevaren Inn på tunet og om mulighetene som ligger i å samarbeide med landbruket om å løse viktige velferdsoppgaver.
<ul style="list-style-type: none"> Bioenergi 	Større andel av energiforsyningen i Vestfold skal komme fra bioenergi.
Kompetanse	<ul style="list-style-type: none"> Utvikle ulike utdanningsløp fra videregående nivå naturbruk via yrkeskompetanse eller studiekompetanse til høyere utdanning. Øke rekrutteringen til landbruks- og matutdanninger både i videregående skole og høyere utdanning. Bidra til at det stilles kompetansekrav til næringsutøvere i landbruksnæringen.
Omdømmebygging	Opprettholde landbrukets omdømme på 2012-nivå.

Tabell: Sammenstilling av satsingsområder og mål for landbruket i Vestfold. (Kilde: Regionalt næringsprogram for landbruket i Vestfold 2012 – 2015.)

5.4 Statlige forventninger til landbruksmyndigheten i kommunen

Et årlig forventningsbrev er en del av myndighetsdialogen mellom regional stat og kommunene i Vestfold. Forventningsbrevet er ikke en fullstendig oppgaveliste. Fokus for den årlige listen er særlig nye eller justerte krav og oppgaver til kommunene, statlige satsninger samt områder hvor det er ønskelig at kommunens resultater forbedres.

I henhold til brevets generelle forventning heter det at kommunen skal være en aktiv landbrukspolitisk aktør ved å bruke juridiske, økonomiske og administrative virkemidler. De landbrukspolitiske virkemidlene skal forvaltes i tråd med nasjonale og regionale mål for landbrukspolitikken og tilpasses de lokale forhold innenfor handlingsrommet. Det skal legges vekt på både å utvikle det tradisjonelle landbruket og oppmuntre til nye næringer. Det skal legges vekt på at landbruket integreres i annet samfunns-, planleggings- og næringsutviklingsarbeid.

6 Analyse av landbruket i Horten

I kapittel 2 er det gitt faktaopplysninger om landbruket i Horten kommune. I dette kapitlet gjøres det en analyse av nåsituasjonen som et virkemiddel til å kunne utvikle tiltak for å nå målene. Landbruksplanen har en handlingsdel (del 2) hvor hoved- og delmål fremkommer samt prioriterte tiltak for å nå disse målene.

6.1 SWOT-analyse

Målet for SWOT-analysen er å identifisere de viktigste faktorene som er avgjørende for hvilke strategier (tiltak) som må utvikles for at organisasjonen skal nå sine mål. SWOT-analysen grupperer nøkkelinformasjon i hovedkategoriene; interne og eksterne faktorer. De interne er styrker, det vil si det man er god til og som kan gi trygghet internt i organisasjonen i forhold til måloppnåelse. De eksterne er svakheter, det vil si det man mangler eller utfører dårlig i forhold til måloppnåelsen.

De eksterne faktorene deles inn muligheter, det vil si hva en organisasjons attraktive områder for innsats er, mens trusler er negativ utvikling eller trender som kan svekke organisasjonen hvis den ikke motvirkes av hensiktsmessige tiltak.

Det er i landbruksplanen formulert følgende hovedmål:

- Verne om og sikre dyrket mark for fremtidige generasjoner.
- Horten kommune skal bidra med sin andel for å nå nasjonalt mål om økt matproduksjon i takt med en økende befolkning i Norge.
- Landbruket skal være en del av løsningen på klimautfordringen ved bærekraftig forvaltning av matjord, matproduksjon og skogbruk.
- Verdiskapingen basert på mat-, kultur, natur- og aktivitetsbaserte opplevelser skal økes innen 2018.
- Verdiskapingen i skogen skal økes innen 2018 gjennom aktiv foryngelse, ungsogpleie og vedlikehold/utbedring av skogsveinettet.
- Landbrukets omdømme ivaretas gjennom god landbruksforvaltning og godt informasjonsarbeid.

STYRKER	SVAKHETER
<p>Naturgitte forhold</p> <ul style="list-style-type: none"> • Raet er klimamessig kunstig (både kyst og innland). • Svært god landbruksjord. • Tidlig produksjon og ordinær kornproduksjon og skog. • Mangfold av treslag. <p>Markedsnærhet</p> <ul style="list-style-type: none"> • Korte avstander lokalt og regionalt. • Kort vei til grossister. • Betydelig regional økning av befolkningen / etterspørselen om sommeren. <p>Foredling- og næringsmiddelindustri</p> <ul style="list-style-type: none"> • Nærhet til store foredlingsbedrifter. • Foredlingsbedriftene i og rundt Horten representerer store kompetanseressurser. <p>Samhandling</p> <ul style="list-style-type: none"> • God organisering av jakt og utmarksressurser. • Aktive næringsorganisasjoner. <p>Infrastruktur</p> <ul style="list-style-type: none"> • Godt utbygd infrastruktur (vei, bane, flyplasser og kaianlegg). • Godt utbygd skogsveinett. <p>Kompetanse</p> <ul style="list-style-type: none"> • Dyktige bønder på korn, bær, grønnsaker og husdyrhold. • Deltidsbønder med tilleggskompetanse. <p>Arbeidsmarked</p> <ul style="list-style-type: none"> • Gode muligheter for arbeid utenfor gårdsbruket. • God tilgang på arbeidskraft (EØS-avtalen). • Skogbruket godt organisatorisk og teknologisk utviklet. <p>Jordbrukets produksjonsarealer</p> <ul style="list-style-type: none"> • Tilstrekkelig spredeareal for husdyrgjødsel. • Gode muligheter for leie av jord. <p>Landbruksrelaterte næringer</p> <ul style="list-style-type: none"> • Aktivt heste- og veterinærmiljø. • Spiselig by Horten (fruktdugnad) • Moskvil frørenseri. • Sande mølle. 	<p>Kommunal landbruksforvaltning</p> <ul style="list-style-type: none"> • Liten og sårbar landbruksforvaltning. <p>Landbrukseiendommer</p> <ul style="list-style-type: none"> • Mange små eiendommer. • Små produsentmiljøer innenfor bær og grønnsaker. • Stort grøftebehov. • Lite brukt nettverksorganisering. <p>Økonomi</p> <ul style="list-style-type: none"> • Stor andel jordleie kan være en utfordring i forhold til investeringer. • Lønnsnivået er relativt lavt sammenlignet med andre bransjer. • Jordbrukets andel av samlet inntekt på gårdsbrukene blir stadig mindre. • Små marginer og uforutsigbart resultat. • Høyt kostnadsnivå ved kjøp av tilleggsjord. <p>Kompetanse</p> <ul style="list-style-type: none"> • Få heltidsbønder kan bidra til å svekke kompetansemiljøet. • Størst fokus på landbruksfaget, for lite fokus på rollen som bedriftsleder. <p>Rekruttering</p> <ul style="list-style-type: none"> • Frafall ved generasjonsskifte. • Få kvinner i det tradisjonelle landbruket.

MULIGHETER	TRUSLER
<p>Produksjonsarealer</p> <ul style="list-style-type: none"> • Øke grøfteaktiviteten for å øke (opprettholde) produksjonsvolumet. • Gode forhold for fruktproduksjon rundt Borrevannet. <p>Kompetanse</p> <ul style="list-style-type: none"> • Høgskolen i Buskerud og Vestfold ligger i Horten kommune. • Pendleravstand til NMBU. <p>Markedet</p> <ul style="list-style-type: none"> • Nærheten til markedet kan utnyttes bedre. • Styrke omdømme til norsk landbruk og øke bevisstheten om norskproduserte råvarer. • Lokal produsert mat kan markedsføres bedre. • Trender (også internasjonale) kan øke etterspørselen og bidra til produktutvikling. <p>Landbruksrelatert næringsutvikling</p> <ul style="list-style-type: none"> • Utvikle tilleggstenester og produkter til attraksjoner med internasjonal attraksjonskraft. • Økt satsing på produksjon av tjenester og varer som baserer seg på hele bredden av ressurser på gården. <p>Samhandling</p> <ul style="list-style-type: none"> • Utvikle et sosialt samarbeid og fellesskap. • Samarbeid om drift, anlegg og maskiner kan videreutvikles. • Samarbeid om å utnytte formell og uformell kompetanse innenfor landbruket bør utvikles. • Bransjesamarbeid / nettverk kan gi mulighet for nye produkter og markeder. 	<p>Produksjonsarealer</p> <ul style="list-style-type: none"> • Nedbygging av dyrket mark. <p>Næringsmiddelindustrien</p> <ul style="list-style-type: none"> • Nærheten til foredlingsbedriftene kan endres over tid. <p>Kompetanse / rekruttering</p> <ul style="list-style-type: none"> • Færre velger å utdanne seg innenfor tradisjonelle landbruksfag. • Færre som ønsker å være fulltids sysselsatt og deltids ansatt i landbruket. • Mindre tilgang på sesongarbeidere. <p>Rammevilkår</p> <ul style="list-style-type: none"> • Uforutsigbare rammevilkår på grunn av nasjonale og internasjonale politiske beslutninger. • Internasjonal økonomi. • Tilgang på risikokapital og kostnaden på kapital. • Høye byggekostnader. <p>Prispress på mat</p> <ul style="list-style-type: none"> • Høye produksjonskostnader i Norge. • Økt import av mat. • Større internasjonal etterspørsel etter mat (nye rike land). • Produksjonen av mat reduseres til fordel for produksjon av råvarer til energiproduksjon. <p>Styrkeforholdet i matevarekjeden (kjedemat)</p> <ul style="list-style-type: none"> • Få grossister / kjeder gir dem stor makt.

Intern analyse (sterke og svake sider)

Landbruket i Horten har gode naturgitte forhold for landbruksproduksjon. Fulltidsbrukerne er dyktige og utviklingsorientert. Sammenholdt med kort avstand til markeder gir dette et godt grunnlag for ivaretagelse og drift av arealene. Andelen fulltidsbrukere i kommunen avtar og andelen jord som drives av andre bønder med driftssentrum utenfor kommunen har økt merkbart i perioden 2000 – 2013. Disse forholdene kan på sikt få betydning for aktiviteten i landbruksmiljøet i Horten kommune

Ekstern analyse (muligheter og trusler)

Det bynære landbruket er et fortrinn i seg selv og små avstander tilsier at markedsnærheten bør kunne utnyttes enda bedre enn i dag. Den lokale produksjonen kan også finne sitt nærmarked. Det ligger godt til rette for å fokusere på god agronomi og grøfting for å øke arealproduktiviteten.

Jordbrukets produksjonsarealer er utsatt for et sterkt utbyggingspress. Sammenholdt med landbrukets rammevilkår så kan dette på sikt få betydning for aktiviteten i landbruksmiljøet i Horten kommune. Rekruttering av nye brukere kan bli en utfordring.

7 Oppsummering

Landbruket i Horten har gjennomgått store endringer de siste ti årene. Antall heltidsbrukere har gått betydelig ned og samtidig har andelen av leiejord økt. Nå drives en femtedel av dyrket mark arealet av bønder som ikke er bosatt i Horten kommune. Rammene for landbruket er politisk bestemt og offentlige tilskudd utgjør en vesentlig del av økonomien i landbruket. Landbruket i kommunen er leverandør av et stort spekter av landbruksprodukter innenfor tømmer, grønnsaker, korn, bær samt kjøttproduksjon fra et bredt husdyrhold. Denne produksjonen danner grunnlaget for kulturlandskapet i kommunen samt arealer for turstier og friluftsliv.

For å kunne bidra til å opprettholde et aktivt og bærekraftig landbruk i Horten kommune så har det pekt seg ut følgende hovedområder som det settes inn tiltak på:

- Jordvern (sikre og utvikle de matproduserende arealene)
- matproduksjon
- klima og miljø
- landbruksrelatert næringsutvikling
- skogbruk
- forvaltning, informasjon og omdømmebygging.