



OPPSUMMERING WORKSHOP OG ALTERNATIVE UTVIKLINGSRETNINGER

OMRÅDEPLAN HORTEN HAVN

12.09.2017

INNHOLDSFORTEGNELSE

Innledning.....	2
Studieområde	4
Program.....	4
Del 1 Oppsummering workshop	5
Innsjekk	5
Gruppearbeid.....	6
Oppsummering og Diskusjon dag 2	12
Utsjekk.....	15
Del 2 Oppsummering av alternative utviklingsretninger fra workshopen	16
Oppsummerende utviklingsretninger	16
gjestehavna og HS2.....	20
Offentlige funksjoner	21
Langsiktighet og midlertidige grep	21

INNLEDNING

Workshop for utvikling av Horten havn ble avholdt på Best Western hotell i Horten 24-25 august 2017.

Hensikten med workshopen var å drøfte alternative utviklingsretninger og løsninger som skal danne grunnlaget for det etterfølgende arbeidet med områdeplan for Horten Havn.

Hensikten med workshopen var også å bringe sammen personer som, i egenskap av ulike roller, vil være sentrale i det etterfølgende planarbeidet, for gjennom dette å danne en felles forståelse og eierskap til arbeidets rammer og utfordringer.



Deltakere utgjorde en sammensetning av grunneiere, private eiendomsutviklere, kommunale sektorrepresentanter og fylkeskommunale/statlige instanser. Se egen deltakerlista.

Dette dokumentet er todelt. Del 1 omfatter oppsummering/referat fra innspill som kom frem i workshopen. Del 2 viderefører oppsummeringen i alternative utviklingsretninger og målsetninger for utvikling av området.

Det er tidligere utarbeidet et plattformnotat. Plattformnotatet er et grunnlagsdokument for synliggjøring av overordnede rammer, og aktuelle problemstillinger, som må drøftes videre i prosessen. Under presenteres oppsummering av plattformnotatet, som er grunnlag for de tre problemstillinger som ble adressert gjennom workshopen:

Mobilitet - hvordan binde områdene sammen internt og mot målpunkter?

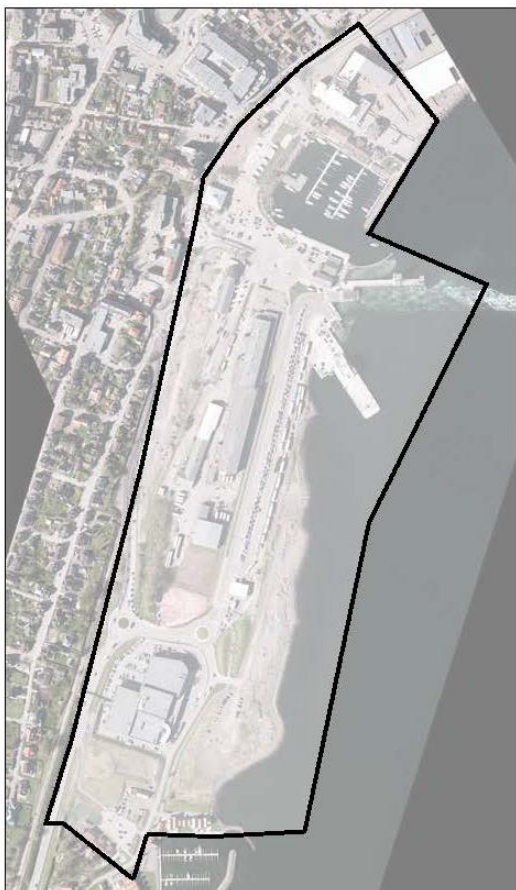
Rommene mellom bygninger – hvordan skape attraktive uteområder?

Innhold bebyggelse – hvilke funksjoner og attraksjoner skal det åpnes for, og er de ulike områdene egnet for?

HOVEDTEMA	SENTRAL PROBLEMSTILLING	STIKKORD
Området som del av Horten by	Hvilken rolle/funksjon skal området ha i Horten by?	<ul style="list-style-type: none"> - Bolig og/eller næring - Synergieffekter - Arealbrukskonflikter - Konkurransforhold mellom ulike funksjoner i Horten by
Mobilitet	Hvordan sikre gode forbindelser, tilgjengelighet og flyt for ulike brukergrupper?	<ul style="list-style-type: none"> - Gående - Syklende - Kajakk - Privat båt - Ferge - Bil - Tungtransport
Attraktivitet	Hvordan skape en attraktiv bærekraftig blågrønn bydel?	<ul style="list-style-type: none"> - Dyrke særegenheter - For hvem? - Sosial, økonomisk og økologisk bærekraft
Realisme	Hvordan sikre en realistisk utvikling av planområdet?	<ul style="list-style-type: none"> - Reelt behov av funksjoner - Investeringskostnader - Betalingsvilje - Attraktivitet

STUDIEOMRÅDE

For å sikre en helhetlig tilnærming omfattet studieområde for workshopen hele havnefronten fra Strandparken til dypvannskaia. Dette er også en tentativ avgrensning av planområdet (HS1-2 og HS4)



PROGRAM

Dag 1

Velkommen og innledning

Planhistorikk – hvor står saken i dag

Historie – dagens situasjon og rammer for arbeidet

Faktagrunnlag – enkle GIS-analyser

Inspirasjonsforedrag 1 – Trender innen bærekraftig stedsutvikling/ - midlertidighet

v/ Fredrik Barth (AVAS)

Inspirasjonsforedrag 2 – Horten møter vannet

v/ Fredrik Lund (NTNU)

Oppgave i plenum: Hvordan skape Norges beste sjøfront

Gruppearbeid: Cafeworkshop med gitte problemstillinger

Dag 2

Oppsummering av problemstillinger og diskusjon i plenum

Avslutning og veien videre

DEL 1 OPPSUMMERING WORKSHOP

INNSJEKK

Det aktive arbeidet startet med en innsjekk i plenum med spørsmål hvordan deltakerne ser på området i dag og hva visjonen er for området.

DAGENS SITUASJON



Kommentar: Gjentakende er oppfatning av området som grått, trist og lite tilgjengelig, men der er også noen oppfatninger med potensiale for videre identitetsbygging: Porten hjem, Tumbleplass, transporthistorie, barriere mellom byen vi er glade i og vakre Oslofjorden (= område mellom to goder), sommer og sol. Ressurs med potensiale.

VISJON



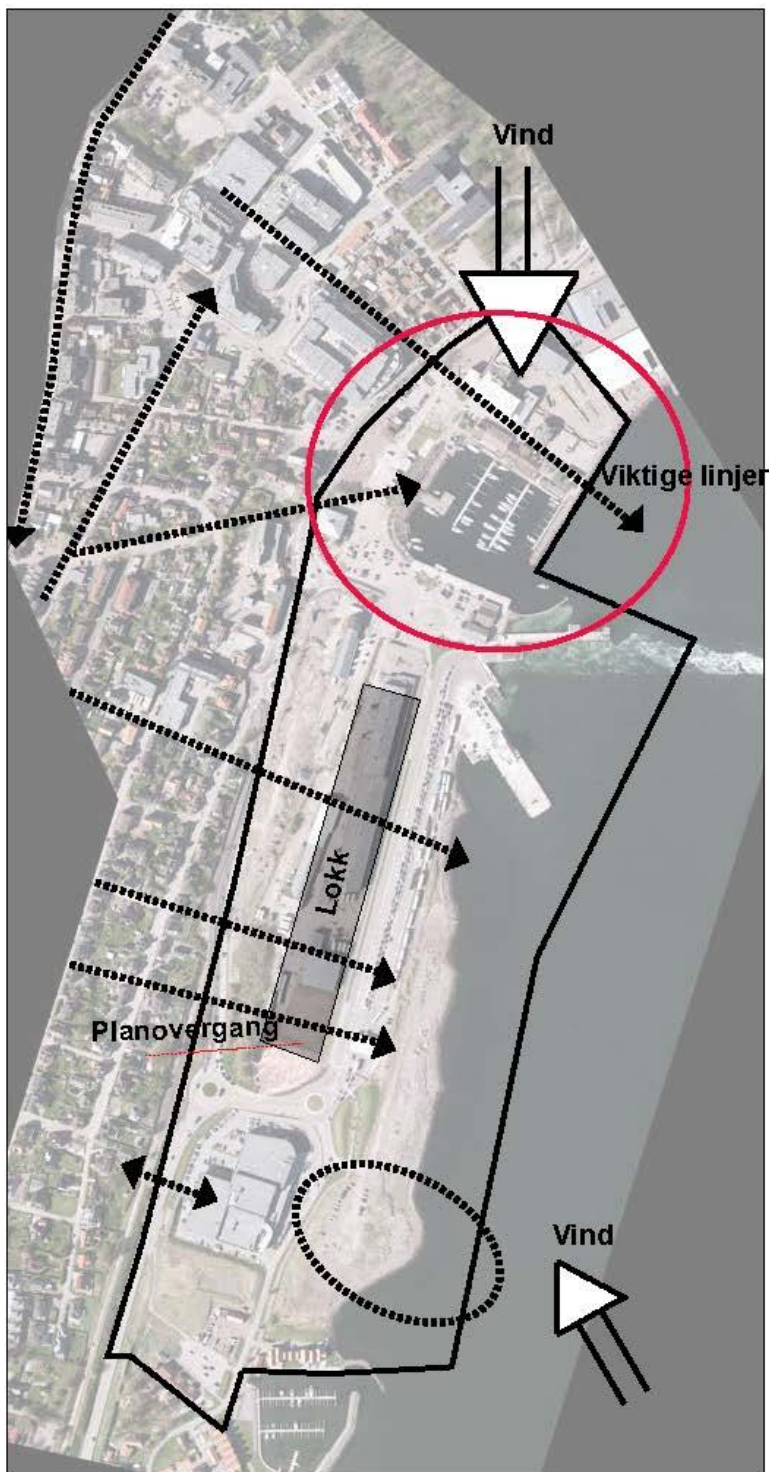
Kommentar: Mangfold og myke verdier er gjentakende. Levende og spennende viser at det er ønske om aktivitet og en litt annerledes identitet. Det grønne og det blå. Hortens ansikt utad er og et viktig møte med Horten by. Det er også en anerkjennelse for en lang utviklingshorisont der midlertidige løsninger i et ventende landskap blir viktig.

GRUPPEARBEID

Gruppearbeidet ble gjennomført som en cafeworkshop. Deltakerne ble delt opp i tre grupper og alle grupper var innom tre ulike problemstillinger/oppgaver:

Oppgave 1: Mobilitet: Hvordan binde områdene sammen internt og mot målpunkter?

Hvordan skal området bindes sammen med byen forøvrig? Hvilke roller skal de ulike forbindelsene ha, for hvem og hva skal de forbinde. Ett eller flere krysningspunkter mot byen? De attraktive linjene – hvor ønsker folk å bevege seg? Skape destinasjoner underveis. Trafikk til fergeleie som barriere eller livsnerve? **Hvordan skal byen møte vannet?**



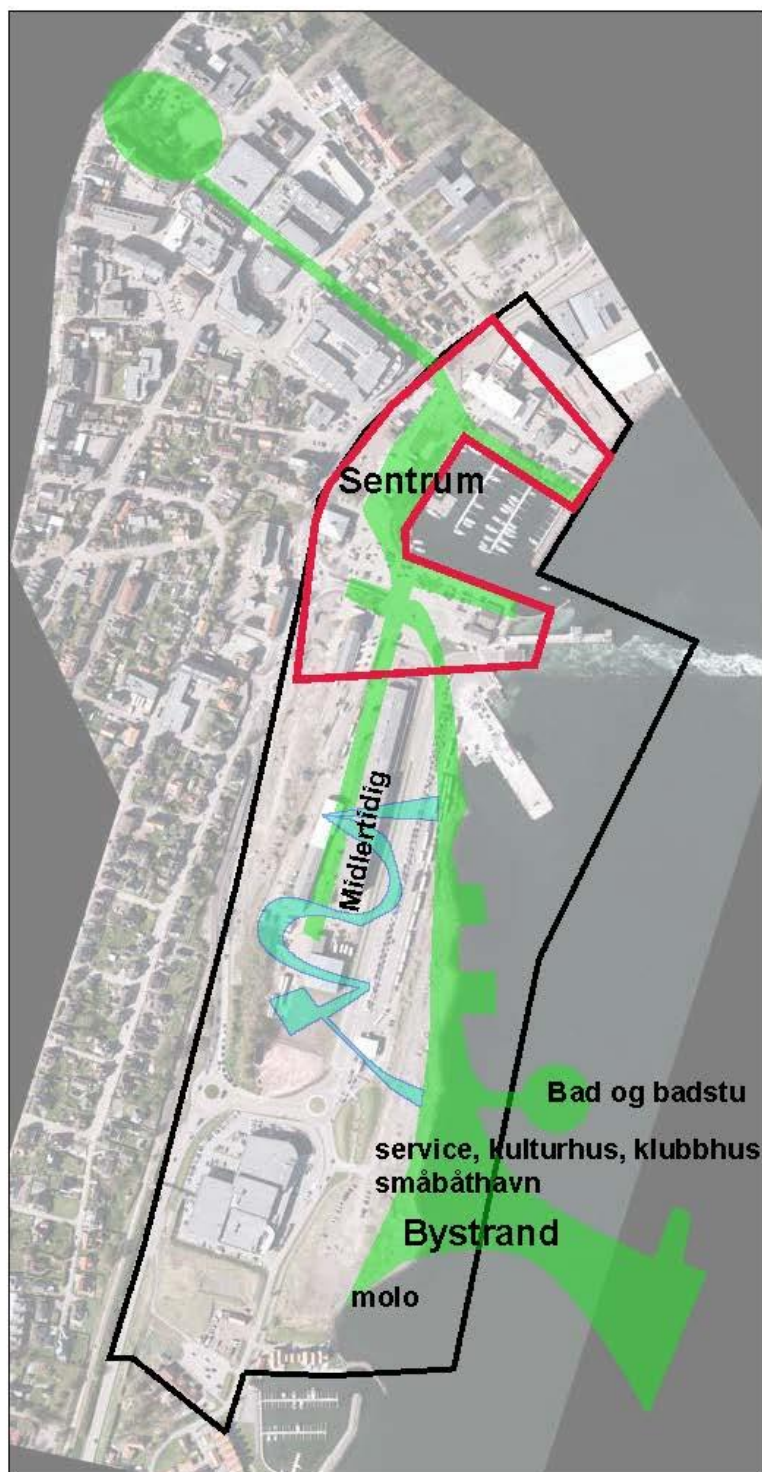
Oppsummering diskusjoner underveis:

- Riksveiens utforming som veg gjennom sentrum – ny utforming som gate?
- Utfordre vegmyndighet på flere krysninger i plan – trafikkmengden er ikke så stor at dette ikke kan la seg gjøre.
- Markering av viktige målpunkter (både nye og eksisterende)
- Viktige forbindelseslinjer fra sentrum til vannet, fra nærliggende boligområde og vannet samt fra nærliggende boligområde og sjøen.
- Tidligere gateløp hadde forbindelser til vannet, før industrien tok over. Videreføre disse gjennom området (HS1) for en naturlig inndeling delområder?
- Gjestehavna som navet og viktigste forbindelse mellom sentrum og vannet.
- Miljølokk over veien med bygninger over.
- Overbygget p-anlegg/fergeoppstilling med sentral park over.
- Kritisk å sikre logistikk mellom ferje og biloppstilling. Ta høyde for store kjøretøy og hyppigere avganger.
- Risiko for vegnettet ved fergestopp, må derfor være robust og unngå andre potensielle tilbakeblokkeringer.
- Nytt fergeleie påkrever overgang for fotpassasjerer da disse må gå på fra sør.
- Sikre gode gatenett.
- Senke veien ned i bakken.
- Viktigst forbindelse er sentrum vannet (øst-vest). Nord-sør kobling mindre viktig.
- Hovedgangvei fra gjestehavna til byen er via kjøpesenteret.

Oppgave 2: Rommene mellom bygninger – hvordan skape attraktive uteområder?

Grønn og blå struktur, sammenhenger mot eksisterende strukturer og prinsipper for nye. Aktiviteter, parker etc – livet mellom husene. Midlertidige tiltak basert på en lang utviklingsperiode?

Hvordan skal byen møte vannet?

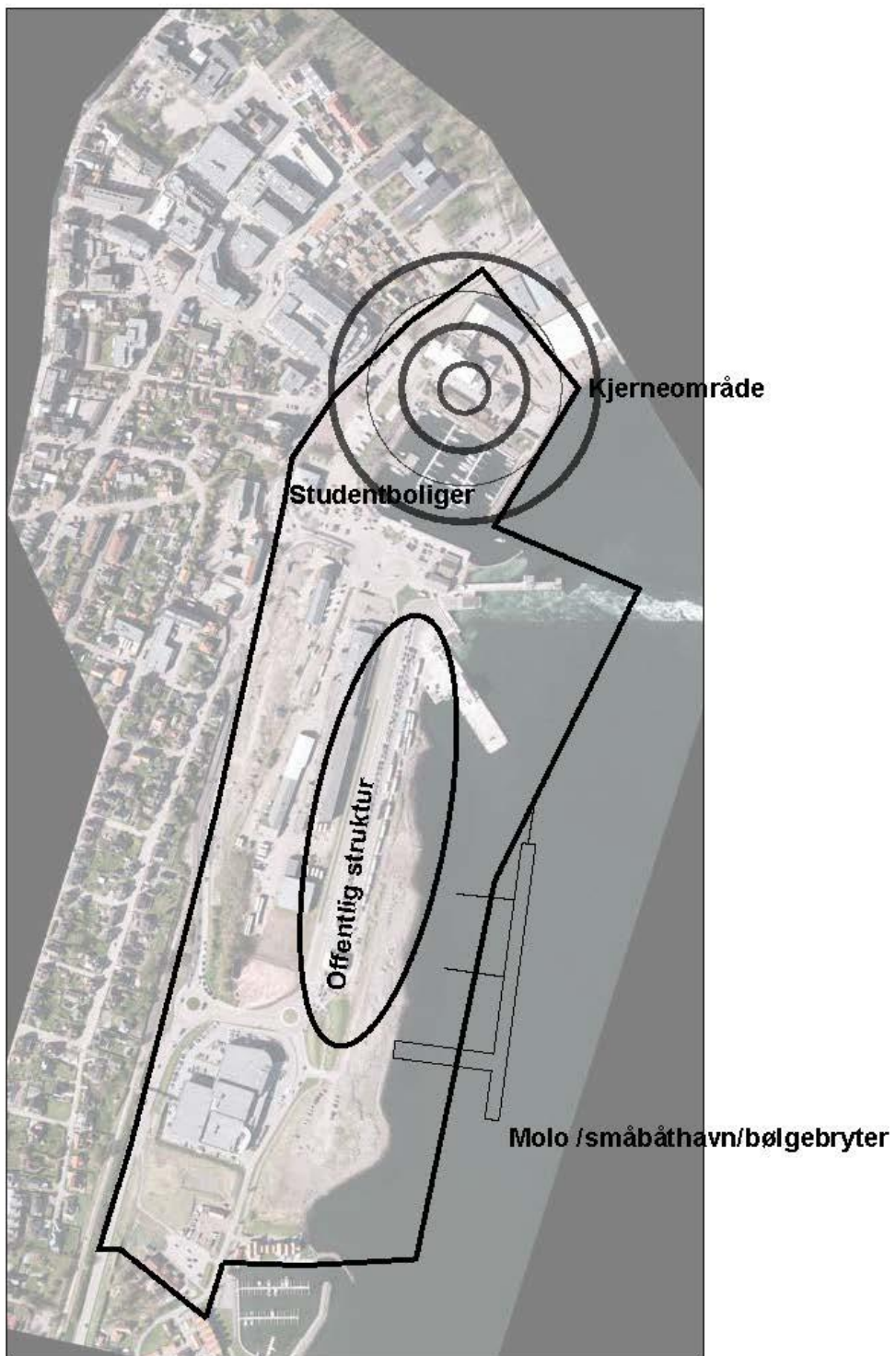


Oppsummering diskusjoner underveis:

- Ta utgangspunkt i eksisterende kvaliteter. Aksen Torget - Apotekergata - gjestehavna viktig å videreutvikle.
- Gjestehavna og på sikt HAC-området vil bli Horten sin skyline.
- Området er stort og må utvikles i faser. Først området rundt gjestehavna hvor det er enklere å komme i gang. Så HAC området som krever noen store investeringer.
- Utvikling må sees i sammenheng med utvikling som del av Oslo-regionen.
- Området rundt gjestehavna blir en utvidelse av sentrum. HAC-området blir et sentrumsnært område med en annen karakter.
- Fergedilemmaer: hvordan endres fergetrafikken på sikt? Flytting av parkering gir utfordrende tilkøpling til bakenforliggende by.
- Værhardt, må skjermes, kan molo være vindskjerm for resten av området?
- Hvis det skal anlegges egen molo til ferja til Bastøya (Vederøy) - bør den bli noe mer enn bare beskyttelse? Skjerme for vind, bystrand etc.
- Blir behov for et servicebygg til Vederøy som kan samvirke med småbåthavn, badeanlegg etc.
- Bør utvikles en sammenhengende kyststi. Bør være attraksjoner og "brudd" langs stien. Diskusjon om stien må gå langs vannet hele veien, og om bygninger kan ligge på utsiden etc.
- Bystrand, friområde i tilknytting til ev ny molo som offentlig aktivitetsplass
- Horten er allerede en kanalby. Kan dette spilles videre på? Kanalbyen?
- Bruke vannet som kvalitet inn i området.
- Fergetrafikken som attraksjon/mulighet.
- Må etableres en fornuftig forbindelse fra gjestehavna til HAC-området over/under biltrafikken, men dette er løsbart. Eks: sykkelslangen i København.
- Bør være interne forbindelser (kan diskuteres om de skal være øst-vest, nord-sør eller begge deler) med særegen karakter; kanal, smug, smett, lekeplasser, etc. Eks: BO01
- Midlertidige tiltak: Kan HAC-området bli en "vente-/park, -struktur"? Kan HAC-bygget benyttes som midlertidig struktur? Komme i gang med tiltak i gjestehavna.

Oppgave 3: Innhold bebyggelse – hvilke funksjoner og attraksjoner skal det åpnes for, og er de ulike områdene egnet for?

Hvilke funksjoner trenger Horten? Hvor kan sentrum vokse og hvor spredt kan sentrum være? Hvordan kan delområdene, i kombinasjon med sentrum, komplettere hverandre? Høyder og tetthet – realisme i forhold til begrensninger i kdp? Prinsippet samle ikke spre... . **Hvordan skal byen møte vannet?**



Oppsummering diskusjoner underveis:

- Hovedfokus på HAC-tomta og forbindelser mellom dette området og sentrum
- Urbant tyngdepunkt i HS4
- HS1 og HS2 blir en ny bydel med egen identitet, i stedet for forlengelse av dagens by.
- HS1 og HS2 utfordrende når det gjelder formål og tilknytting til den eksisterende byen.
- Fleksibilitet – viktig å på kort tid kunne stille arealer til rådighet dersom en utbygger viser interesse.
- Striperegulering med en glideskala i bestemmelsene
- Kanalby som konsept for den nye bydelen
- Bolig/næring
- Molo som kan bidra til godt lokalklima og småbåthavn
- Storhandel lengst sør og /eller inn mot ny biloppstillingsplass – hva er det reelle behovet i fremtidig handelssituasjon?
- Arealer for storhandel er mangelvare i kommunen og området trenger en økonomisk motor som kan realiseres på kortsikt.
- Bygge opp god gatestruktur og styrke eksisterende gateløp (Fergebakken)
- Publikumsrettet virksomhet i 1 etg.
- Ønske om et statlig hovedkontor til Horten.
- Trafikkregulering i Strandpromenaden for å tømme fergen effektivt.
- Stort fokus på midlertidige grep og langt utviklingsperspektiv – festivaler og subkulturer skal få mulighet til å bruke arealer og bygg i venteperioden.

OPPSUMMERING OG DISKUSJON DAG 2

Dag 1 ble oppsummert med noen påstander og spørsmål som ble sjekket ut med deltakerne gjennom diskusjon i plenum.

Tema	Påstand/spørsmål	Oppsummering diskusjon
Mobilitet	<p>Forbindelser som bygger opp under «byen møter vannet» (øst-vest) viktigst å styrke først.</p> <p>Forbindelse over til HAC (fra gjestehavna) underordnet i første utviklingsfase. Ikke nødvendig før utvikling av dette område er på agendaen.</p>	<ul style="list-style-type: none"> • Mulig å få til dialog med kjøpesenteret (Sjøsidan) om å åpne fasadene for mer utadrettet handel • Siktlinjer og gateliv må kombineres • Utformingen av gjestehavna nordlige side er det viktigste. • Norsk Ståltomta, hva gjør vi når dagens bygning rives (lokalklima, midlertidig bruk etc) • Rivningstomta må opparbeides • Ta hensyn til gående passasjerer må krysse for å kunne gå på ferjene fra syd.

		<ul style="list-style-type: none"> • Hvor stor barriere og trafikksikkerhetsproblem utgjør egentlig veiene i området • Adkomst syd må opprettholdes for Linden og boligfelt. Kan bli utfordring med ny adkomst til ferje i nord.
Attraktive uteområder	<p>Viktigste urbane byrommene: torget – apotekergate – gjestehavna/vannrommet med små intime byrom.</p> <p>Kystlinje HAC ikke et urbant byrom men en forbindelse fra, og til, en sentrumsnær bydel, må den gå langs vannet hele veien?</p> <p>Molo i sør som byromsattraksjon og legge til rette for godt lokalklima – offentlig vann- og aktivitetspark</p>	<ul style="list-style-type: none"> • Gjesteavna har tre sider som alle må aktiviseres med byfunksjoner og små intime byrom • Hvordan fysisk forme HAC-området (ikke kvartal og kvadratiske strukturer, men andre organiske?) • Vegvesenet; Overordnede kjøreveier har begrenset kapasitet, særlig ifm hendelser. Er det mulig å effektivisere kjøresystemet • Havn (Espan) Kan man utvikle 3-4 scenarier – som drøftes i plenum? Konsekvenser? • Kyststien står sterkt og bør fortrinnsvis følge strandlinjen, ikke bryte opp med privatisering, men kombinasjon med byrom og andre off funksjoner. Kommer tidlig i diskusjonen. • Havn: kyststien kan ha parallelle løp?
Innhold bebyggelse/funksjoner	<p>Sentrum er begrenset – rendyrke sentrumssonen i kdp. Gjesteavna som det urbane navet. HS2 – HS4 her bygger vi by!</p> <p>HAC-tomta bør ha en annen identitet, attraksjoner og funksjon enn sentrum – bolig? – hvilken særegenhet for å skille seg i mengden – er kombinasjon med storhandel et riktig grep?</p>	<ul style="list-style-type: none"> • Teknisk sjef: Utfordringer tekn infra, overvann etc • ROM: Bolig på HAC og Næring/ By mot nord/ gjesteavna • Havn: 5000 biler passerer, plasskrevende handel, parkering • HAC er for stor til å defineres innenfor sentrum • Linden: Hvordan kan området bygge opp under sentrumsfunksjonene/ levende sentrum. Er storhandel riktig, Storhandel vil rette seg mot de som bor i omlandet.

		<ul style="list-style-type: none"> • Behov nye 150 boliger i Horten dag. Vil ta lang tid å bygge ut HAC-området • Nedgradering av veien, kan gi nytt areal • Synergier mellom detaljhandel og storhandel. • Er det mulig å sette av areal til gode boligarealer og arealer til storhandel? • Legge inn attraksjoner for både de som bor der og for byen for øvrig. • Legge inn en attraksjon som trekker folk inn utenfra. • Alle boligene bør ha en side som venter mot en attraksjon (kanalbyen, sjøbad) • HAC-tomta; Storhandel (i syd), boliger nær sjø og attraksjon og utearealer for barnefamilier • Området rundt gjestehavna; fortsette sentrumsfunksjonene, med innslag av boliger
Strakstiltak/midlertidighet	Midlertidige grep for å skape attraktivitet?	<ul style="list-style-type: none"> • Dyrke, jord • Biomangfold, skape økosystem • Sirkulær økonomi • Events; badebinge, konserter etc • Havn; Gress og veggmalier • Havn; se på Larvik; landskapsplan
Utviklingstrinn	Hvor starter vi?	<ul style="list-style-type: none"> • Havn; Gjstehavna – er i prosess • Ståltomta; hva skal innholdet være på kort og lang sikt, bobiler • HAC; starte med å flytte oppstillingsplassene • Forbindelse (grønn) mellom Lystlunden og gjestehavna • Tilgjengeliggjøre sjøfronten • Ståltomta; raskt salg etter planavklaring

UTSJEKK

Hva sitter vi igjen med etter disse dagene?



Kommentar: Fokus på blå-grønne verdier, flere nevnte konseptet kanalbyen. Erkjennelse av at HAC-tomta byr på mange utfordringer og mange muligheter. Starte med videreutvikling av gjestehavna og HS4. HAC-tomta bør ha et lengre perspektiv. Starte med å flytte biloppstilling og legge til rette for noe midlertidig bruk av det øvrige området i påvente av modenhet for videre utvikling.

DEL 2 OPPSUMMERING AV ALTERNATIVE UTVIKLINGSRETNINGER FRA WORKSHOPEN

Overordnede føringer

- Sentrum avgrenses med byfunksjoner innenfor HS2-HS4. Gjestehavna som navet med urban utvikling. HS4 – som videreutvikling av gjestehavna/sentrum eller noe annet?
- HS1 (HAC-tomta) gis et annet program og egen identitet. Områdets størrelse tilsier et meget langt tidsperspektiv og det må sikres fleksibilitet i funksjoner samt vurdere midlertidig bruk og strakstiltak.
- Offentlig sjøfront og kyststi legges som premiss. Det sikres areal for en offentlig aktivitetspark koblet til ev ny molo/fergekai til Vederøy.

Aktiv bruk av vannet ev gjennom etablering av kanaler var et tydelig innspill for videre konseptutvikling.

OPPSUMMERENDE UTVIKLINGSRETNINGER

Felles for alle retninger er fremføring av en kyststi og aktiv sjøfront, samt sikre gode offentlige uterom mellom bygningene.

Utviklingsretning	Beskrivelse	Kommentar/spørsmål
A Høy boligandel HS1, byutvikling med lav boligandel HS4	<p>Bolig med ulik grad av tetthet, både leiligheter i tette kvartaler samt delområder med tett/lav bebyggelse.</p> <p>Bykvartaler med alle byfunksjoner i HS4. Aktive første etasjer, bolig og kontor over.</p>	<p>Deler av området vil være støyutsatt – blir bokkvaliteten god nok?</p> <p>Hvilke funksjoner skal integreres for å oppnå en «levende bydel»?</p> <p>Offentlig grønstruktur – risiko for privatisering?</p> <p>Kanalbyen som struktur er godt egnet.</p> <p>Utvikling av området vil sannsynligvis ta lang tid koblet til boliggetterspørrelse.</p> <p>Utfordring gode parkeringsløsninger.</p>
B Kombinert næring/ middels boligandel i både HS1 og HS4	En mix av funksjoner innenfor hele planområdet. HS4 gis et mer urbant grep.	<p>Sikrer levende bydel.</p> <p>Lik identitet? – Hvordan skape differanse mellom området?</p>

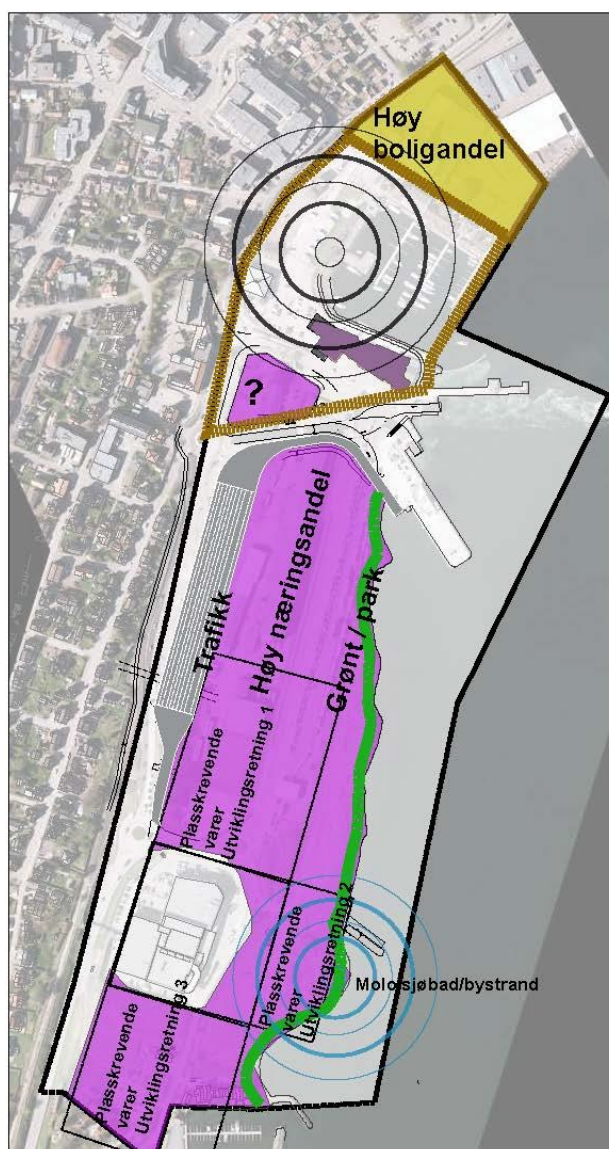
		Kvartalsstruktur med stor grad av fleksibilitet.
C Høy næringsandel innenfor HS1. Høy boligandel HS4	<p>Deler av området som handelsområde for plasskrevende varegrupper. Med utgangspunkt i Linden park kan plasskrevende varehandel utvides i tre retninger.</p> <p>Mulighet for større kontoretableringer</p> <p>Boligkvartaler med høy tetthet innenfor HS4.</p>	<p>Levende bydel?</p> <p>Utfordring for fleksibel kvartalsstruktur.</p> <p>Utfordring intime byrom.</p> <p>Krever en robust infrastruktur og gir utfordringer for parkering og attraktive gangforbindelser.</p> <p>Skoppum, Campus – hva slags næringskluster skal kommunen satse på?</p> <p>HS4: Høy boligtetthet kan gi høyere konfliktnivå med omkringliggende byfunksjoner.</p> <p>Høy tetthet utfordre høydebegrensning i kdp.</p> <p>MUA/private uteoppoldsarealer kan bli en utfordring.</p>



Utviklingsretning med høy andel av boliger på HAC-tomta. Sjøfronten utvikles som et parkdrag. HS4 får en lav boligandel og utvikles som et byområde med forretninger/ offentlig privat tjenesteyting/kontor



Utviklingsretning med en kombinasjon av næring og middels boligandel på HAC-tomta. HS4 har også en kombinasjon med næring/forretning og en middels boligandel. Sjøfronten utvikles med urbane kvaliteter og byrom.



Utviklingsretninger viser en høy boligandel på HS4. På HAC-tomta legges det til rette for plasskrevende varer og næring. Sjøfronten opparbeides til et parkdrag/grøntområde. HAC-tomta har lav eller ingen boligandel.

GJESTHAVNA OG HS2

Gjestehavna vil være navet i havnefronten, i direkte kobling til sentrum. Området er regulert, og deler av områdene er under utvikling. Store områder er fortsatt ikke utviklet, og representerer et potensiale for utvikling av Hortens sjønære sentrale områder. For å sikre en helhetlig utvikling langs havnefronten og kobling mellom delområdene bør prosjektene settes inn i et helhetlig sammenheng og det bør vurderes om struktur/offentlige rom gjennom dette området skal debatteres gjennom områdeplan.

Slik HS2 ligger vil dette representere Gjestehavnas ytterpunkt i sør, og en avgrensning mot fergetrafikken. Skal dette være en videreføring av gjestehavnas urbane struktur eller overgangssone til HAC?

OFFENTLIGE FUNKSJONER

Alternative utviklingsretninger bør også drøfte tilrettelegging for offentlige funksjoner og opplevelsesbasert næring. Bibliotek, vitensenter, badeanlegg bør være med som vurdering i alternativer for utviklingsretning. Offentlig attraksjon kan være en katalysator for videre utvikling av området. Det bør også vurderes om det skal sikres fremtidig behov for offentlig sosial service – omsorg/helsekonsept?

LANGSIKTIGHET OG MIDLERTIDIGE GREP

Utvikling av området vil foregå over lang tid. Hvor starter vi og hva kan vi gjøre i en midlertidig utviklingssituasjon?

I workshopen kom det flere innspill på at de første konkrete tiltakene bør skje i Gjestehavna og HS4, der deler av utviklingen allerede er planlagt.

Det anbefales midlertidige tiltak for å sette området på det mentale kartet som et område for transformasjon og byutvikling. Tiltakene bør bygge opp om en visjon (Norges beste sjøfront?), og kan bestå av temporære lekeplasser, gatekunst, konserter etc. Bruk av HAC-bygget til kultur og aktivitet bør også vurderes.

Det kan være behov for en katalysator som setter i gang utviklingen. Funksjon og plassering bør vurderes i planprosessen.

MØTEREFERAT

Oppdrag: 612913-01
Horten Områdeplan Horten Havn

Møtedato: 15.05.2018 Kl: 09:00 Sted: Horten kommune
Referent: Susanna Grimsæth

Navn	Firma	E-post	Til stede	Ref.
Tore Rolf Lund	Horten kommune		X	X
Anne Hilde Hole	Horten kommune		X	X
Lasse Henriksen	Horten kommune		X	X
Ellen Strøm Hassum	Havnevesen		X	X
Espen Eliassen	Havnevesen		X	X
Rune Breivik	Bane Nor		X	X
Svend Arntzen	Norconsult		X	X
Geir Solheim	Grunnteknikk		X	X
Arne Brekke	Kriminalomsorgen		X	X
Øyvind Lund	Bastø-Fosen		X	X
Jan Dyre Vaa	Statsbygg		X	X
Elisabeth Bøen Johnsen	SVV		X	X
Soheyra Eimani	SVV		X	X
Lars sandnes	VKT		-	X
Oddrun Dalgard	Asplan Viak		X	X
Hans Baalerud	Asplan Viak		X	X
Erling Sæveraas	Asplan Viak		X	X
Susanna Grimsæth	Asplan Viak		X	X

ARBEIDSMØTE, OG PRESENTASJON UTREDNINGER, 15.05.2018

Sak	Tekst	Ansvar	Frist
Utredninger	<p><u>Fergealterantiver v/Norconsult</u></p> <p>Vederøy – flere alternativer langs sjøfronten vurdert. Både langt nord og sør for planområdet. Plassering ved Linden anses som mest optimal. Problemstilling med ny ferjekai mot nord og tilstrekkelig skydd for bølger fra nordøst, eller ferjekai mot sør som beslaglegger sydvendt areal</p> <p>Bastø-Fosen alternativ med to ferger rett ut fra tidl fergeleie vil kreve for lang byggetid og fergetrafikk med kun et fergeleie åpent. Utviklet løsning med ny kai mot syd som i mindre grad binder opp landarealene.</p> <p>Eksisterende motfylling mot kystlinjen ligger på ca kote -2. Strandlinjen raste ut og ligger på ca kote 0.</p> <p><u>Grunnforhold v/Grunnteknikk</u></p>		

	<p>HS 4 ikke påvist kvikkleire. Dypt til fjell, men områdestabilitet relativt uproblematisk i dette området.</p> <p>Halve gjestehavna og hele planområdet sørover ligger i kvikkleiresone. Grøntareal øst for Linden ligger utenfor sonen.</p> <p>Bormotstand øker lineært nedover dersom det er «normal» grunn. Bormotstand som ikke øker eller avtar indikerer sensitive masser/kvikkleire.</p> <p>Løsneområde i villabebyggelse «friskmeldt». Foreslått for NVE å fjerne faresone. Det er forekomst av kvikkleire i boligområdet men den ligger dypt og med liten risiko for å lage skred for områder i øst.</p> <p>Kvikkleiresonen går noe ut i sjø, men stopper litt ut (ikke kvikkleire ca 100 meter ut). Kan være mulig å legge deler av molo utenfor kvikkleiresone.</p> <p>Gjennomført mange undersøkelser i, og rundt, området. Grunnteknikk har lagt sammen alt de har i sitt arkiv, men finnes flere undersøkelser.</p> <p>HAC-området: kvikkleire ca 4 meter ned i bakken og stor dybde til fjell.</p> <p>Utfylling sjøfront må gjøres med motfylling, og utføres over lang tid for å sikre poretrykk. Kan ta 1-3 år.</p> <p>Terrenget kan heves lenger inn på land. Bygg må etableres på peler. Heving vil kunne føre til setninger og bør derfor gjøres med lette masser.</p> <p>Pelerefundamenterte dekker/kai med bygg på er ikke nødvendigvis dyrere enn utfylling. Vedlikeholdskostnader større.</p> <p>Motfylling langs sjøfronten i dag – denne sikrer dagens sjøfront, dvs videre utfylling krever ny motfylling – ytterste del av strandsonen bør ikke belastes for mye.</p> <p>Hele flaten (HAC-området) er en avfallsfylling men forurensningsgrad varierer. Masseutskiftning kostnadskreven. Tildekning mulig.</p> <p>Kanaler blir utfordrende og vil antagelig kreve spuntvegger og kalking av kvikkleiren under kanalen.</p> <p><u>Trafikk v/Asplan Viak</u> Det er foretatt en trafikkmodellering av 4 scenarier, der scenario 4 viser vedtatt grunnlag for planarbeidet med flytting av biloppstilling mot vest.</p> <p>Dagens situasjon</p>		
--	---	--	--

	<p>Den registrerte trafikken 05. april 2018</p> <ul style="list-style-type: none"> • Scenario 1: Følsomhetsberegninger av en dag med mer biltrafikk. Generell økning av den registrert trafikken med 20% • Scenario 2: Utvikling av Horten sentrum <p>Dagens trafikk + trafikk fra vedtatte og igangsatte planer sentralt i Horten. Tilsvarende en vekst på 25% for alle relasjoner til/fra Strandpromenaden.</p> <ul style="list-style-type: none"> • Scenario 3: Utvikling av Horten sentrum og generell økning av fergetrafikken <p>Scenario 2 + 3% årlig vekst for fergetrafikken frem til dimensjoneringsåret i 2037.</p> <ul style="list-style-type: none"> • Scenario 4: Ny terminalløsning <p>Trafikken fra Scenario 3 med ny terminalløsning (som tegnet i alternativ 1 i mulighetsstudiet til Norconsult.</p> <p>VKT kunne ikke delta i møtet men har sendt inn et innspill hva gjelder kollektiv, kopiert inn i slutten på dette dokumentet.</p> <p>Løsningen i scenario 4 er sårbar for tilbakeblokkering inn på fergen. Fergetrafikken opplever forsinkelse fordi de må vike for nordgående trafikkstrøm i rundkjøringen der fergetrafikken møter hovedvegnettet. Denne trafikkstrømmen er noe større i den aktuelle rundkjøringen enn i rundkjøringen i dagens utforming, og brytes aldri av trafikkstrømmer som skal inn samme veg som fergetrafikken skal ut. Forsinkelsen resulterer i kødannelse mot fergen. Løsningen skaper også store kødannelser og avviklingsproblemer som forplanter seg inn i Horten sentrum. Denne køen løses ikke opp før etterspørselen reduseres.</p> <p>Innspill fra SVV: tidspunktet 15-17 gir trafikk 50-50 nord sør. Ellers i døgnet er denne fordelingen ca 80-90 mot sør og 10-20 i nord.</p> <p>Hortens tunnelen – 10 000 ådt i dag. Ved 12000 bør det vurderes firefelt.</p>		
<p>Gruppe-diskusjoner</p>	<p><u>Gruppe 1:</u> Primært diskusjon rundt trafikk.</p> <p>Ferge- og sentrumstrafikk er ikke en god kombinasjon - inn-utkjøring til ferge må skje i sør. Oval rundkjøring kan vurderes.</p> <p>Bastø-Fosen ønsker mest mulig sikt til oppstilling – vurdere en kompaktoppstilling i nord? Areal til biloppstilling må vurderes sammen med Bastø-Fosen.</p>		

Lokk – skepsis til at biler kan bli stående under lokk i lenger tid ved kø til fergen

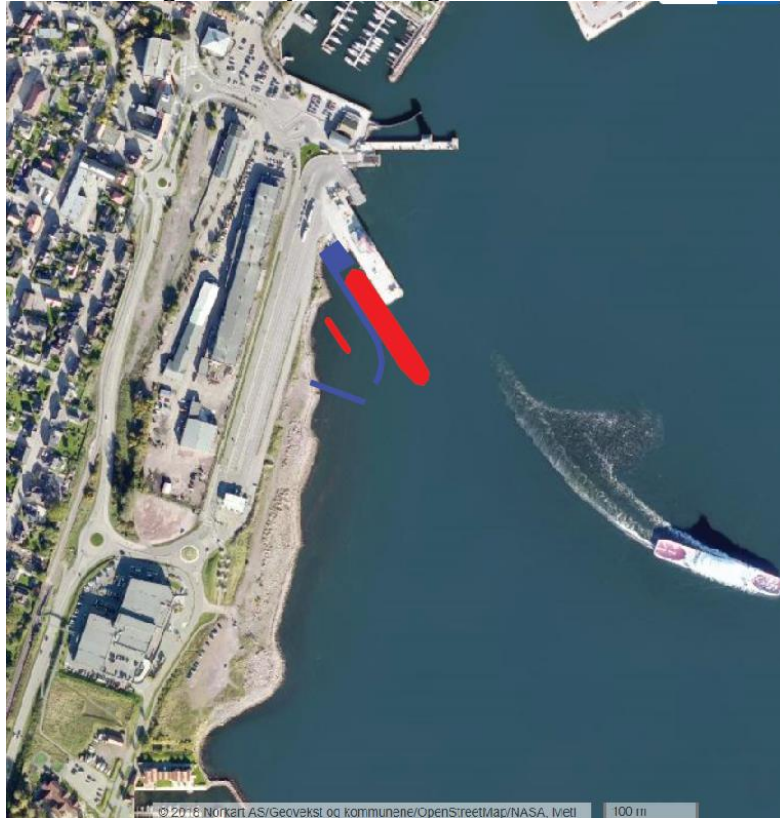
Autopass krever en lengde med rett kjøreretning – kan ikke måle i sving.

SVV – sette av areal til et fremtidig kollektivfelt. Fysisk skille mellom utkjøring ferge og biloppstilling, men trenger ikke å være et bredt areal.

Kai til Bastø-Fosen kan kombineres med tilgang for allmennheten men trenger gjerde og må ta høyde for propellstrømmer under kai.

Gruppe 2:

Kompakt fergeløsning m Vederøy koblet til Bastø-Fosen foreslått som mulig alternativ. Gjør at en kan samle alle ferjene på samme sted, og frigjøre resten av kystlinjen. Vil være naturlig med høyere næringsandel i denne sonen.



Med ferjeutviklingen er det viktig å ha med seg at utsikt og nærhet til vannet vil være etterspurte kvaliteter i nye boliger.

Hvis det skal etableres en ny ferjekai/molo for ferjen til Vederøy sørover bør den bidra til best mulig lokalklima for boligområdene på innsiden. Tung sjø direkte inn på boliger ved sjøfronten kan bli utførende og en molo kan bremse kreftene fra havet i forkant av området.



Ferjen kan ligge både på nordsiden og sørsiden, avhengig av hva som gir best løsning samlet for området. Bølger fra sørøst og nordøst må tas hensyn til. Kan tenkes som grønn molo, eller hardere konstruksjoner. Kanskje kan høydene på bølgebryterne tas ned for å ivareta utsikt.

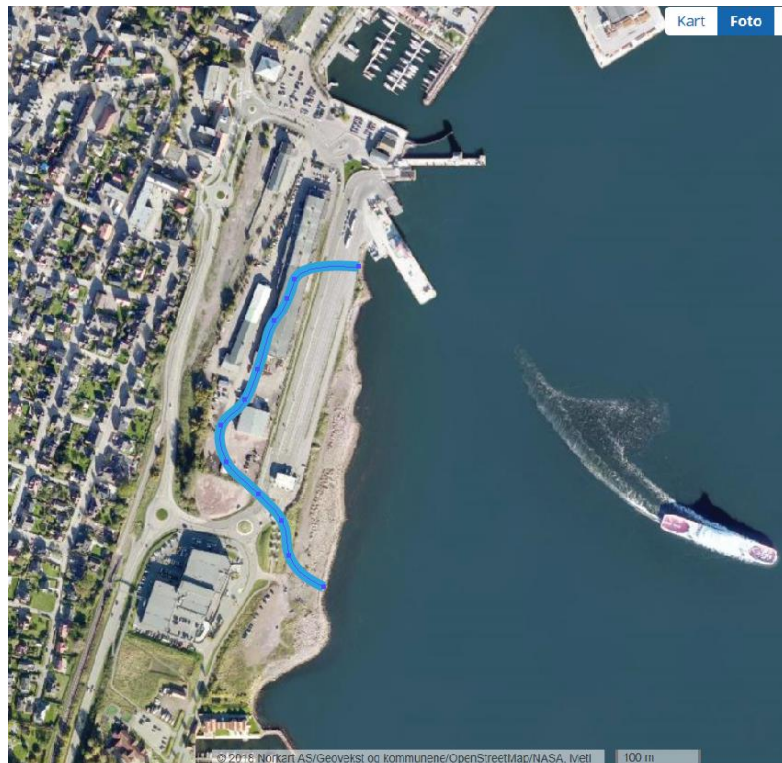
Bølgebryterkonstruksjoner i stedet for utfylling/molo mulig. Enten ved «sirkelspunt» som fylles med stein, eller ved å lage spuntvegg/skjørt på pælekonstruksjon med skråpæler.

Avhengigheter – viktig å ikke lage en plan med mange avhengigheter – tenke rekkefølge på utviklingen.

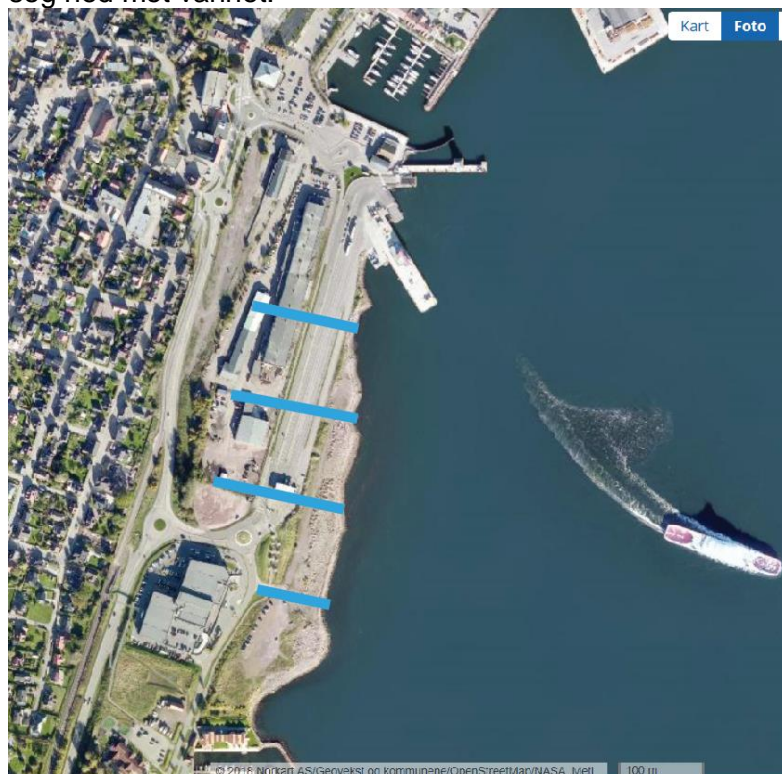
Hvis det skal bygges helt ut i vannet, må dette uansett skje på pæler, og det bør benyttes lette masser som i liten grad påvirker eksisterende motfylling. Ellers må det legges på nye motfyllinger. Dette vil skje som støttefyllinger i «trappetrinn»

Et bebygd lokk kan gjemme trafikken, gi ny bebyggelse, og kan transformeres om det ikke blir behov for parkeringen på lang sikt.

Et alternativ til dyp kanal kan være en kanal er mye grunnere (0,5 m), men slak nedtrapping, og som også samler overvann.



Et alternativ kan være å jobbe med vann kanal som trapper seg ned mot vannet:



Gruppe 3:

Fokus på første del av diskusjonen: Hva ønsker dere, ut fra deres interesser, at arbeidsgruppen tar med seg inn i den videre planleggingen?

Statsbygg:

- Bastøy – funksjonalitet tilknyttet fergen på landsiden med muligheter for å håndtere drift, parkering, men også bygning med møtefasiliteter mm.
- Båten har gode manøvreringsmuligheter. Det må tas høyde for at større båt i fremtiden.
- Ønske om kort vei til off transport.
- Brygge mot syd gir trolig mindre konflikter enn i nord.
- Ta hensyn til ilandføring av vann, avløp, avfall etc.
- Sambruk kan understøtte byutvikling.

Horten Havn:

- Trafikk ferge trumfer byutvikling – må fungere optimalt ikke noe å vike på.
- Må ta hensyn til en fremtidig situasjon uten fergetrafikk – ikke låse for videre utvikling. Ta med fremtidsbilde som eget scenario
- Foreslår særmøte om alternative sambruksløsninger i syd – se prinsippskisse under

Statens Vegvesen


- Presiserer at Vegvesenet uttaler seg på vegne av Staten syd for Linden og Fylkeskommunen fra Linden og nordover.
- Ber om at eget kollektivfelt blir vurdert
- Ber om at det vurderes en tredje planfri krysning for mye trafikanter

Horten kommune

- Ønsker at områdeplanen blir et godt styringsverktøy for både kort og langsiktig utvikling av området uten å gå for langt i å anwise detaljerte løsninger.

Fra etterfølgende diskusjon:

- Skepsis til lokkløsninger som innebærer ventesoner under lokk, både pga miljø og sikkerhet ved eksplosjon, brann etc. Gir følelse av utrygghet.
- Ønske om fokus på mulige helårs attraksjoner langs sjøfronten eller i sjøen. Flytende sjøbad med badstue etc?
- Ønsker fokus på gode bomiljøer og varierte bomiljøer for alle med møteplasser for sosial interaksjon. Unngå ensidig fokus på sjøutsikt.
- Behov for løsninger som skjermer mot trafikkarealer uten å skape barrierevirkninger for dagens bakenforliggende boligområder og mulig fremtidig bebyggelse om ferjetrafikken legges ned.

			
<p>Oppsummert</p>	<p>Trafikkløsning for ferje baseres på inn- og utkjøring via rundkjøring i sør. Se på optimalisert utforming i dette området.</p> <p>Ferje Bastø-Fosen. Siste alternativ til Norconsult, med forlenget kai, legges til grunn for videre planarbeid.</p> <p>Ny havn for Vederøy – fortsette å vurdere muligheter for område ved Linden. Viktig å legge inn mulige sambruksfunksjoner; molo, landareal. Vurdere alternativ plassering i nord.</p> <p>Grunnforhold – boligområde i vest vurderes ikke lenger som fareområde. Hvis det skal være mulig med utfylling krever dette lang tid, kanskje mellomlagring av masser, og evt etablering av nye støttefyllinger.</p>		
<p>Videre prosesser</p>	<p>Lokkutredning – hva legger vi i dette?</p> <p>Vederøy sør eller nord – Norconsult? I mulighetsstudien legges ulike løsninger for Vederøy inn som alternativer.</p> <p>Arealvurdering fergeløsning inkl nytt trafikkmønster – hvor mye øvrig areal har vi å utvikle?</p> <p>Sambruk – hvilke funksjoner og arealer har sambrukspotensiale? Føringer for konseptutvikling.</p> <p>Avhengigheter og rekkefølge – vurdere hvilke deler som kan utvikles uten avhengigheter og legge inn det som føringer for konsept.</p>		
<p>Fremdrift og videre kontakt med denne gruppen</p>	<p>Innspill fra møtet tas med i den videre konseptutviklingen som skal danne grunnlag for plangrep og konkret reguleringsplan. Det avholdes et planverksted, åpent for alle interesserte, 20 juni.</p>		

	<p>Gruppen som var innkalt til dette møtet utgjør viktige særinteresser og vil bli holdt informert og involvert igjen for utsjekk av plangrep.</p> <p>Tentativ fremdriftsplan tilsier et ferdig planforslag for behandling i løpet av /vinteren 2018</p>		
--	--	--	--

Fakta fra VKT:

- Påstigningstall fra hhv. 2013 og 2017 viser at holdeplassen «Horten fergeleie» har redusert antall påstigninger med nesten 17 %
- Trafikken Horten – Moss har økt og det ble i 2017 innført gratis overfart for passasjerer med fergen.
- Påstigningstallet for holdeplass «Horten fergeleiet» i 2017 var 9 006 registrerte påstigende passasjerer, hvilket plasserer holdeplassen på 218-plass når vi sorterer på størst øverst.
- Påstigende på holdeplassen antas å ha retning sørover og at disse er påstigende på rute 01 (Horten – Tønsberg – Sandefjord – Larvik). Rute 01 har halvtimesfrekvens fra morgen til tidlig kveld og timesfrekvens til siste avgang ca. 23. Ved telling mandag t.o.m. fredag i uke 2 og uke 10 viser gjennomsnittlig påstigende 27 passasjerer, fordelt på 30 avganger - gir et snitt på 0,9 påstigninger på denne holdeplassen pr. avgang.
- Rute 01 har totalt 1 244 000 påstigninger i 2017 og har om lag 4 600 påstigninger pr. dag fordelt på 65 avganger – et snitt påstigninger pr. avgang på 70,8.
- Gangavstand fra dagens holdeplass på snuplassen ved fergeleiet til hovedvegen er under 200 meter. I bysetra ansees inntil 400 meter gangavstand til holdeplass som «akseptabel gangavstand».

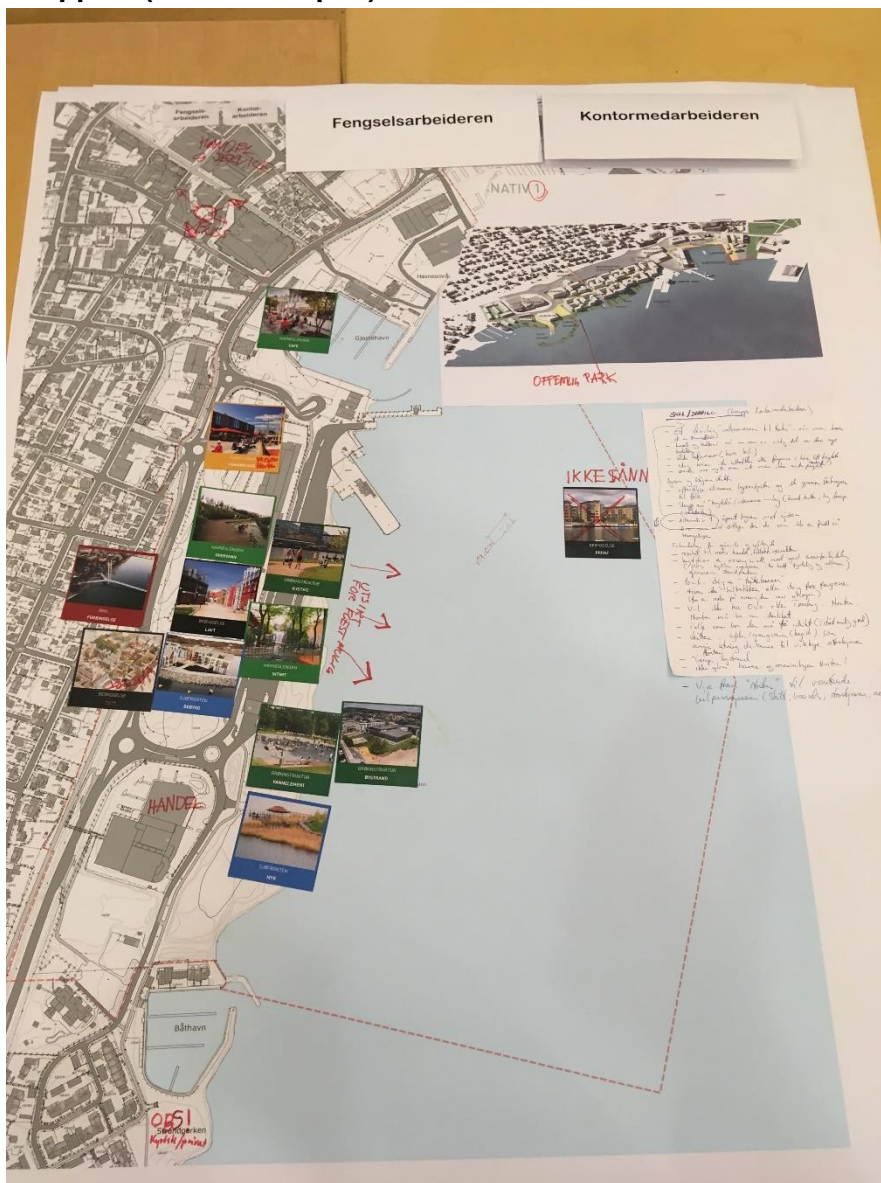


Horten sjøfront

Åpent møte 20 juni 2018

Oppsummering fra gruppearbeid (stikkord fra presentasjon i plenum)

Gruppe 1 (bordvert Espen)



- Tilrettelegge for ulike boformer
- Definere og videreutvikle Hortens identitet
- Ikke lage privatiserte byrom
- Ungdommelig
- Hyggelig å høre tåkeluren
- Utsikt for flest mulig
- Funksjonsmix
- Ny bro til Østbyen
- Nærhet til handel
- Ny bystrand
- Variasjon
- Vise frem Horten til de reisende
-

Gruppe 2 (bordvert Hans)



- «Balansert» by for alle
- Legge til rette for teknologibedrifter nærmest ferjene og sentrum
- Kombinasjon bo og arbeidsplasser, bryte ned skillene
- Legge til rette for studenter og deretter for bedrifter som kan rekruttere disse. Boliger til de samme
- Levende bydel hele døgnet
- Kyststien trenger ikke følge strandlinjen
- Enkel og attraktiv forbindelse for gående og syklende mellom HAC og Gjestehavna, utformes som en attraksjon.
- Bred sjøfront med mange funksjoner, fortrinnsvis rettet mot sommeraktiviteter. Bredest i syd, kombinert med ferje, sjøbad, småbåthavn og en attraksjon – en møteplass.
- Indre grøntdrag fra nord til syd med mange aktiviteter, spesielt for barn. Trygge omgivelser som fungerer hele på året. Bred i nord, smalere i syd. Regelmessige møteplasser med nærpub etc
- Variasjon i bygningstypologi. Størst byggehøyde i nord (signalbygg?) og lengst i syd (som Manhattan)

- Høy tetthet, moderne uttrykk
- Gode veier og fiskebrygge

Gruppe 3 (bordvert Torgeir)



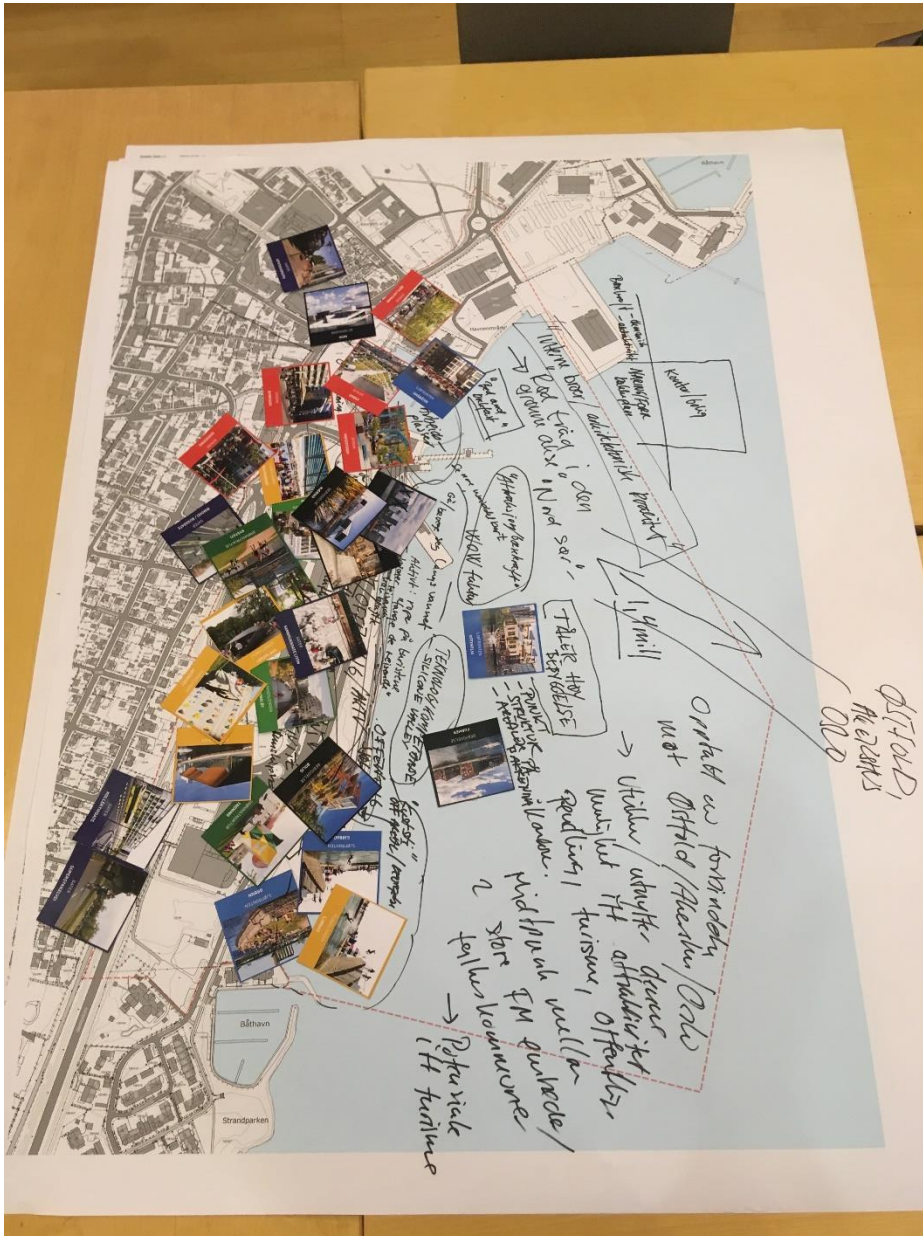
- Kyststi og bred promenade langs sjøen
- Større grøntareal ved Linden
- Høyere arealutnyttelse nærmest sentrum
- Skalere ned bebyggelsen mot syd
- Forbinde området mot Østbyen
- Urbane kvaliteter
- Fokus på godt bomiljø og tilgjengelighet til omgivelsene
- Blanding alt 1 og 3
- Fokus på miljø – trafikk/støy/trivsel
- Midgardsveien i tunnel

Gruppe 4 (bordvert Karin)



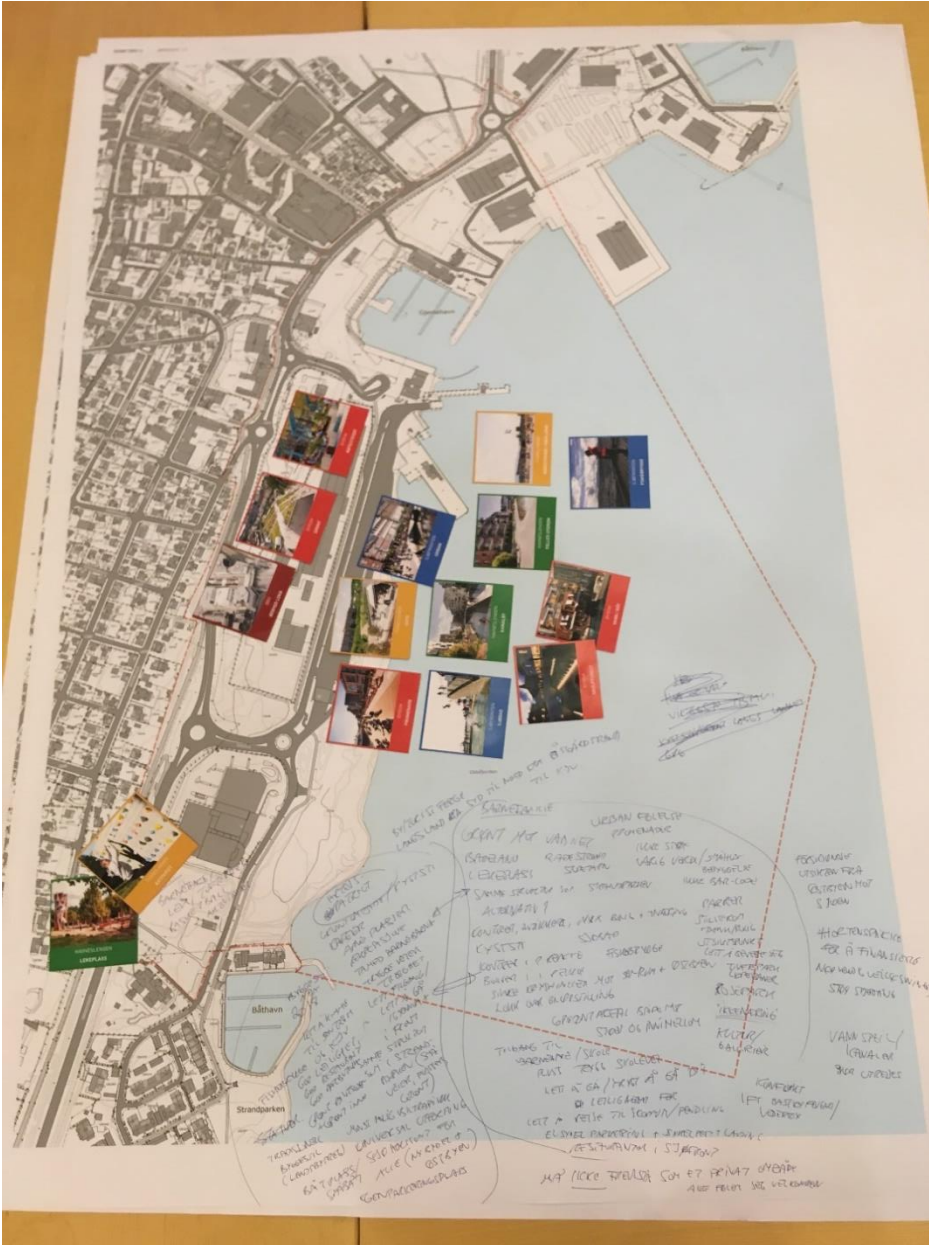
- Etablere sjøfronten som et attraktivt sted å være om sommeren.
- Etablere indre byrom med gode kvaliteter
- Variasjon i høyder og tetthet
- Bro mot sentrum er viktigere enn bro mot Østbyen.
- Lokkløsninger ble diskutert i gruppen
- Kanaler kan gi økt attraktivitet

Gruppe 5 (bordvert Lasse)



- Hortens identitet er også knyttet til Østfold pga ferjeforbindelsen. Hvordan utnytte dette?
- Bruke områdets lokalisering tett opp mot ferjehavna til overnattingstilbud og teknologibedrifter
- Etablere attraksjoner i overgangen mellom sjø og land
- Spektakulære bygg
- Bygge høyt og mindre tett
- «Rød tråd i grønn akse»
- Gode koblinger mot omgivelsene
- Attraktiv bro mellom byen og HAC
- Aktiviteter hele året

Gruppe 6 (bordvert Karl Jørgen)



- Pensjonister og barnefamilier har felles ønsker (trygge omgivelser?)
- Søke etter attraksjoner
- Boliger nærme vannet
- Alternativ nr 1 er best
- Ytre liv er eksponert mot byens funksjoner, det indre livet representerer trygghet
- Byferje fra Åsgårdstrand til Karljohansvern
- Mest boliger. Moderne arkitektur tilpasset fremtidens behov
- Tiltak mot støy og trafikk. Trafikksikkerhet
- En attraksjon for hele byen
- Ikke fremstå som privat – alle er velkomne
- Lekeplasser i beskyttet miljø – legges vekk fra vannet

Oppsummering

Flere poengterer en bred kystsone, men også en robust intern struktur (havnesleng/grønn akse). Noen ønsker også boliger helt ut mot sjøen.

Variasjon i byggehøyder med høyest bebyggelse i nord og tett-lav i sør

Bro mot sentrum viktigere enn bro mot Østbyen – viktig å koble bydelen mot sentrum

Legge til rette for studenter.

Vise frem/skilte for flere aktiviteter i Horten.

Aktiviteter i byrom og sjøfront; badestrand/sjøbad

Høy grad offentlighet – tydelig skille privat/offentlig.

Innspill om tunnel og hvordan løse støy.

Alternativ 1 mest foretrukket, ev komb 1 og 3.

Oppsummering fra gruppearbeid- medvirkningsopplegg for barn og unge

Områderegulering for Horten havn- 17. okt 2018

Innledning: Hva er bra med Horten? /hva gjør dere på fritiden?

Innspill i plenum

Gruppeoppgaver:

1. FREMTIDSBILDE

Hva skal til for at du vil besøke, eller bo i, dette nye området? Hva skjer her? Hva skjer på veien hvis du går fra sentrum til området? Hvordan kommer du deg dit?

Diskuter litt sammen – skriv eller tegn ned et svar.

2. AKTIVITETER OG UTFORMING AV UTEOMRÅDER

Se på bildene – diskuter og finn 3-4 bilder som dere liker og sett et klistremerke under de bildene. Beskriv hva dere liker med bildene.

Tegn og skriv på kartet hvor ulike aktiviteter kan foregå (bruk gjerne bildene dere har valgt ut): hva skjer langs sjøen? Hva skjer i de grønne områdene? Hva skjer i gata?

[Barneskolene \(Sentrum, Lillås, Nordskogen og Granly\)- 4-6.trinn](#)

Innledning: Hva er bra med Horten? /hva gjør dere på fritiden?

Cafeer, Lystlunden, Rørestrand beach, mange fritidstilbud, mye sporttilbud, Torvet utenfor kinoen, parken, mange møteplasser, kanalen, kyststi, mange muligheter, sentralt

Gruppe 1: «Pro og koselig»

Stupetårn

Grillplass

Ny og moderne lekeplass

Trær og grønne områder

Kunst- statuer

Starbucks

Drikkefontene- en kul en

Trygg gang og sykkelvei adskilt fra kjøreveg

Gangvei/undergang med kunst, lys og farger

Aktiviteter som er gøy for alle

Viktig at det ser «pro» ut

Gøy å leke med vann

Gøy å dra dit med venner og sånt

Fint og koselig

GRØNNSTRUKTUR OG LEK

Gruppe 1 BS



Kommentar til bilder:

4: -Ser pro ut

- Gøy at det mye å gjøre for alle

10: -Ser koselig ut

11: - Gøy å dra dit med venner og sånt

12: -Fint og koselig

15: - Gøy å leke med vann

Gruppe 2: «Grønne møteplasser med farger og aktivitet»

Blomster og trær

Kan være slitsomt med blomster og grønt for de med pollenallergi

Bilfri sone

Sitteplasser der folk kan møtes, snakkes og spise

Voksne bare sitter og prater, vi ønsker steder hvor vi kan gjøre ting og løpe rundt

Lekeapparater

Flere smartbenker- wifi

Skatepark i tre

Planter

Kult

Grønn by

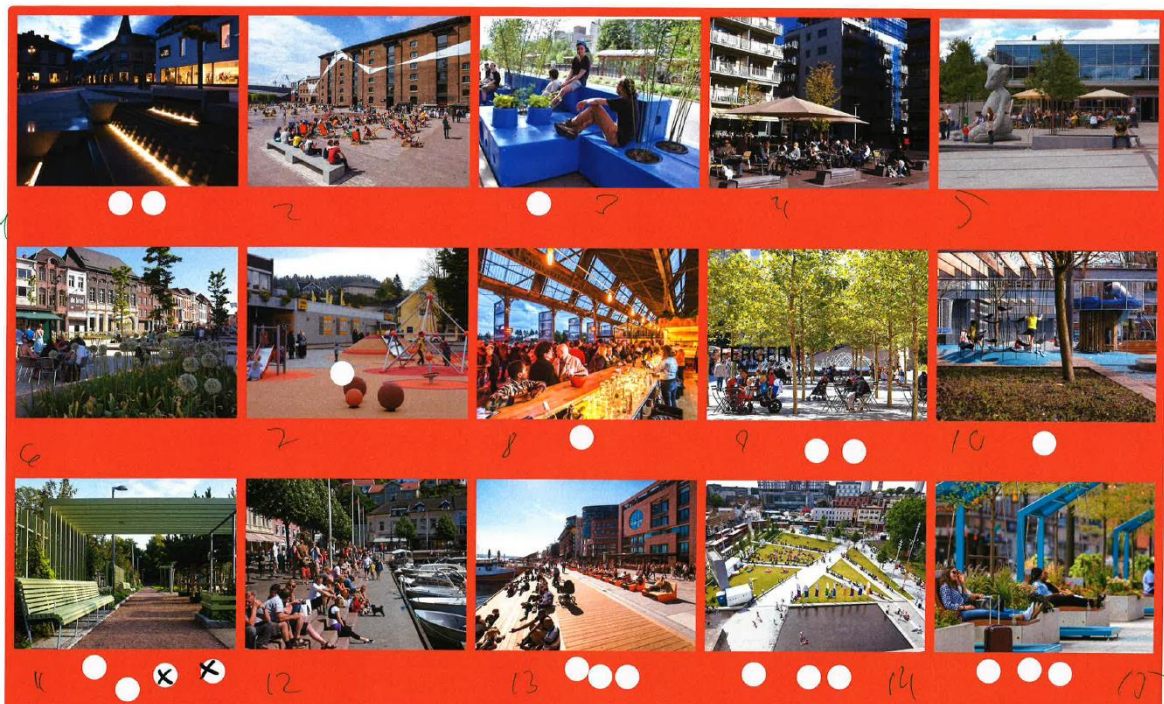
Viktig med lys, gjerne litt kult

Farger er kult

Stor trampoline (i bakken) med plass til mange

Starbucks mellom sentrum og ny bydel – slik at noe skjer på veien.

BYROM OG MØTEPLASSER *Gruppe 2 BS*



Kommentar til bilder:

- 3. Mest for voksne – voksne bare sitter, barn løper rundt
- 6. Likte ikke – mange med pollenallergi- ikke så kult for dem

8. Møtes, spise, snakke

12. Utsikt til båter ikke så interessant- grått og trist- kunne hatt mer farger

14. Stor møteplass der flere kan rteffes

Gruppe 3 : «Chille steder»

Fint med masse trær og blomster

Liker ikke det grå industripreget

Fint med farger, gråttt og trist i dag

Gjøre byen mer synlig

Trampoliner i bakken

Gaminghall

Bysykler/leiesykler

Høytalere med musikk

Bar/klubb for barn og unge- ikke for voksne

Ballbinge

Hus tett på vannet med restauranter og cafeer, som Aker brygge

Fint å kunne gå langs vannet

Bystrand litt bort fra ferga

Kunstig øy



Kommentar til bilder:

1. Liker ikke pga den er litt enslig
2. Liker godt fordi den er chill bill
3. JA – denne er kul
4. JA den er også kul
5. Litt barnslig – passer best for små barn
6. Nei, kjedelige greier
7. JA, fin
8. JA, male brygga
9. Trampoline ut i vannet
10. JA, brygge i stedet for stener
11. JA, Aker bryggeish
12. JA, den er kul – restaurant
13. Fiskebrygge er bra
14. Stygg!!
15. Ja

Gruppe 4: «Aktiviteter, blomster og grønne områder»

Stupetårn

Bystrand

Friidrettslek

Havnebasseng

Bro til den nye bydelen med lys og blomster (ikke trapper)

Grønne gågater med blomster

Veier for biler og gående hver for seg.

Trampoline i bakken

Større lekeplass- som den store i Moss

INTERN GATE - HAVNESLENGEN *Gruppe 4 B)*



Kommentar til bildene:

1. Lekeplass – Alle syns det er gøy og vi får klatre. Da har man noe å gjøre hvis man kjeder seg.
2. Trampoline – Fordi det er gøy! Man får mer energi og for mindre, hvis de ikke har trampoline. Det er god trening.
- 3.
4. Sittested/cafe med fontene – Det er hyggelig å kunne gå en tur på cafe med besteforeldre, foreldre og venner hvor det er fint rundt seg med fontene eller noe sånt.

FORBINDELSER - GATER

Gruppe 4

BS



Ungdomskolene (Holtan, Orerønningen og borre)

Innledende spørsmål: Hva liker dere med Horten?

Horten er grønt, positivt og åpent

En by hvor alle føler seg inkludert

Positiv stemning mellom innbyggerne

Skjer mye spennende nå- ny og positiv utvikling

Blitt mer attraktivt

Bra kulturliv

Bra med idrettsanlegg– både eksisterende og de som kommer

Godt utvalg av fritidstilbud

Opplever at det satses på Horten

Stolt over at Horten er en grønn kommune som satser på bærekraft- bør bli et enda tydeligere image for Horten

Stolthet over byen

Ønsker for den nye bydelen (plenum- innledningsvis)

Viktig at sjøfronten gjenspeiler hva Horten er- identitet og hva vi driver med her

Fint med miljøvennlig bygg- håper dette blir et viktig image for den nye bydelen

Viktig å tenke på hvordan folk og sted påvirker hverandre. Hvem utvikles bydelen for?

Løsninger for ulike behov- for eksempel store familier

Bort med det gråe og triste

Mer blomster og trær

Mer belysning, for eksempel i trærne om vinteren

Kulturliv- trenger at det skjer noe, liv og masse folk. Et godt eksempel er Artilleriverkstedet.

Vil gangne bydelen om den er bilfri

Hyggelig havnepromenade med pop-up butikker, cafeer, lite torv osv.

Liker Stopp cafe/gamle Redningselskapet og nye Horten vgs- mer av det!

Konsentrere parkering til enkelte steder og tilrettelegge for at flere sykler

Det planlagte nye bygget /»snøhetta-bygget» er kult.

Bør ikke være for mange høy bygg, men kult når noen skiller seg ut. Mange i Horten har sjøutsikt. Burde bygge gradert i hele byen slik at de høye byggene ligger øverst i byen, slik at nesten alle for utsikt.

Bysykler hadde vært lurt. Kan være parkering ved Linden og så sykle videre

Shared space

Tjuvholmen og Sørenga har spennende områder langs sjøen

Handel ved gjestehavna og der hvor Norsk stål lå

Felles nytte/noe som skjer i 1 etasje

Viktig å kunne gå langs sjøen

Gruppe 1: Grønnstruktur

Lekeapparater

Steder hvor man kan slappe av

Steder som er tilpasset ulike grupper og behov

Lyst og åpent

Noen roligere stier

Kyststi

Utescene- åpen scene m/ foredrag og musikk

Balanse mellom naturen og det menneskete

Boliger i stil med det grønne

Ikke for mye parkering, kun til boliger

Ikke plass til biler dersom det skal være hyggelige parker

Ønsker ikke bystrand- fine strender i områdene utenfor sentrum

GRØNNSTRUKTUR OG LEK

Gruppe 1 us



Kommentar til bilder:

1. Kunne vært erstattet med benker
2. Overgrodd – naturen har overtatt, kunne ha laget sti.
- 3.
4. Mange apparater, trekker folk vekk fra rolige steder
- 5.
6. Lite moderne og kjedelig, lite tilpasset for å oppholde seg.
7. Rolig og pent
8. Rolig og pent
9. Skatepark kommer alle til gode
- 10.
11. Mye folk – viktig å kombinere rolig og aktivt (11 i komb med 7)
12. Apparater
13. ff
14. Bruke skogen

Gruppe 2: Byrom og møteplasser

Festlokale for arrangementer

Et sted å henge

Bademuligheter

Restaurant

Bordtennis

Spillhall

Koselig vei fra sentrum med blomster og lys

LAN-rom hvor man kan spille

Cafeer

Grønne og åpne møteplasser

Bro med interaktivt lys, for eksempel at lyset endrer seg med været, påvirkes av bevegelse

Lys langs bakken

Gå langs sjøen hele veien

Statuer og kunst

Lekeplass for barn i nærheten av cafe

Gress og grønt, ikke asfalt

Steder ute hvor man kan lese og gjøre skolearbeid

Spennende sittemøbler- kanskje oppvarmet på vinteren?

Skøytebane i havna

Belysning- på veier hvor man skal gå eller for å opplyse fine ting

BYROM OG MØTEPLASSER

Gruppe 2 us



Kommentar til bilder:

1. Generelt mørkt, mer lys, bygg i ring og åpent i midten
2. Liker ikke steinen, heller gress. Upraktisk med løse stoler, fint med stor åpen plass.
3. Fint med planter, liker benkene, bra konsept men upassende farge
4. Bra med parasoller, bra med benker men komfortable
5. Tomt, utnytte plassen
6. Koselig fordi det er planter og blomster, fine bygg
7. Fint for barna, treffer ikke alle aldersgrupper
8. For folksomt, fint tilbud til de voksne
13. Mye sitteplasser, åpent, koselig ved havna, fine bygg – gjerne en liten gressplass
14. Grønt, stor åpen plass som er delt opp
15. Avslappet, fredelig, tak – går bra med regn, koselig

Gruppe 3 Sjøfronten:

Penere og grønnere med åpne møteplasser for alle

Opplevs ikke trygt i dag, grå industriområde

Benker som kan brukes hele året

Boliger og folkeliv

Noen deler bør være rolige for de som skal bo der, og trygt for barn

Mer attraktivt og penere

Bedre gangforbindelse langs sjøen

Åpne møteplasser som er tilgjengelige for alle, for eksempel familier

Stier for kombinasjon av gående og syklende- sykkelveien fra Borre er bra

Bro for syklende og fotgjengere

Gratis bysykler

Turnmatter

trampoliner i bakken

Festhus/arrangementloklaer

Koselig

Wow-effekt

Grønn by

Restauranter

Hinderløype på land og i vannet

Mulig å fiske

Benker

Sekskant-husker

WIFI

Bro over bilene

Musikk

Ballbinge

Kunstig øy

Bademuligheter

SJØFRONTEN

Gruppe 3

US



Rødt = ikke ønsket

Kommentar til bilder:

1. Virker veldig hyggelig
2. Liker best! Mange muligheter, attraktivt for de fleste
3. Ser litt dødt ut
14. Ikke veldig pent – styggt
15. Liker ikke industri og veien bak.

Gruppe 4:

Grønne veier

Uteaktiviteter, park, lek (som Lystlunden)

Spillhall

«Kommer vannet til å stige?»

«Nytt 37»

Mer åpenhet- hengested for ungdom

Sykelsti og bysykler

Trygg overgang ved fergetrafikken og biltrafikk - gangbru

Skatepark nærmere ferga (skatere fra Moss kommer til Horten)

Zero waste- butikk

«Koselig om vinteren»- lys

Fokus på miljø- også i byggeprosess

«Breeam»

Flere offentlige søplekasser

Trenger bro til den nye bydelen

Miljøvennlig og grønn bydel med plussus

Bysykler

Gode løsninger for kildesortering

Koselig og sosialt

Cafeer

Trampolinegate

Badeplasser

Kysti- tydeligere også videre

Felles parkering, ikke i gatene

Bilfrie soner

INTERN GATE - HAVNESLENGEN

Gruppe 4

u)



Kommentarer til bildene:

4. Mindre biler i bolig gatene. Bilde 4 og 13 – sånne boligfelt liker vi.

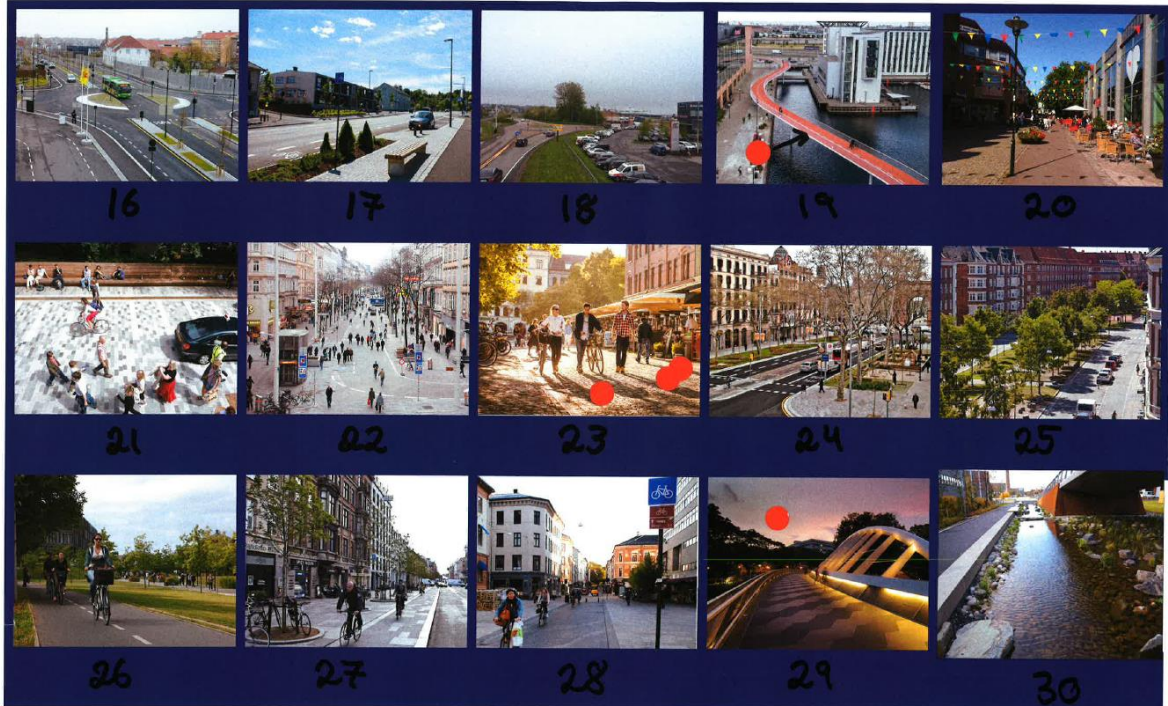
16, 18, 22 Liker vi ikke. Kjedelig, mye vei lite grønt.

23. Godt samhold, koselig, butikker – marked - gågate

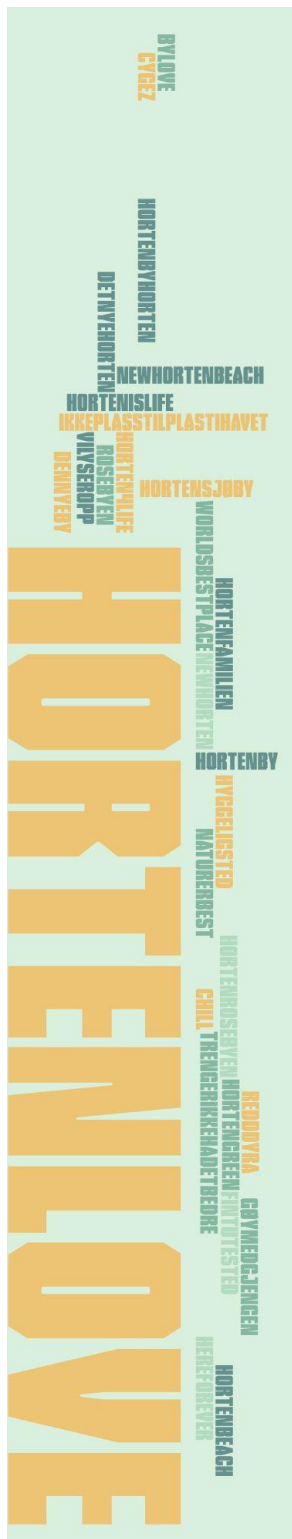
FORBINDELSER - GATER

Gruppe 4

US



Hachtag etter besøk i den nye og fremtidige bydelen:



fra ungdomsskolen til venstre og # fra barneskolen til høyre

Gruppe 1: Rune Breivik, Malin Korshavn, Finn Kjeldsberg, Jim Wedberg, Jan Mikkelsen, Tilde Milia Skåtun

1. Ønsker lavere bygningsstruktur (arkitektkonkurranse?)
Viktig å fremheve det unike- Hortens identitet og egenart- må se ut som Horten
Hagebypreg
Betydelig variasjon i bebyggelsen er viktig
I hvilken grad trenger vi fortetting?
Miljø og bærekraft ivaretas når vi fortetter sentralt
2. Bra at havneområdet ivaretas
Ved siden av befolkningsvekst, hvilke innflyttere planlegger vi for? Hvem er målgruppen?
Attraktivt og mulig å bo for studenter.
Vil det bli attraktivt med tanke på trafikk og ferge?
God ide med veien i tunnel
3. Flytte biloppstilling er et bra grep
Attraktive boliger gir økt tilflytting
Må se ut som det hører til i Horten
Benytte sjø/kystområdene
Kystlinja må avsettes til offentlig bruk
4. Kobling til og fra Lystlunden: grønn forlengelse av Lystlunden til HS4
Bygge p-hus på parkering ved Skippergt vgs- delvis nede i bakken. 2 etasjer over? – unngå mer overflateparkering
Knytte Horten by ned mot vannet
Grøntområder blir viktig
Sittemuligheter
Koselig og noe pent å se på
Stiller spørsmålstgn ved hvordan tilgjengelighet mellom eksisterende sentrum og havna- over Strandpromenaden.
Skape en attraktiv by for tilflytter og næring
Økonomisk lønnsomhet- realiserbart. Det er kostbart å bygge ut område- kan bli utfordrende å få noe til å bygge
Mye tungtrafikk- kan være utfordrende for å styrke attraktivitet- viktig å styrke området for fotgjengere

Gruppe 2: Espen Eliassen, Trude Solgård, Jan Dyrre Vaa, Dag Kjeldsberg, Mette Larsen

1. Ser interessant ut
Mye trafikk og biler
Interessant å se hvordan en havn for Bastøya planlegges
Linden park vil være avhengig av trafikk inn og ut
Linden park ønsker mer parkeringskapasitet (oppleves som kritisk i dag- behovet 100 flere plasser)
Ikke bygge for tett
Grønt
2. Flott med Havneslengen i mellom byggene
Hvor skal storhandel i kommunen ligge?
3. Viktig med kobling mellom ny bydel og sentrum/gjesteavna- bør være planfri

Midlertidig bruk av området er viktig for området. Det vil ta lang tid før området blir utviklet
Forslag- midlertidig plan: bobiler, parsellhager

Kommunisere mot fergetrafikken at Horten er en attraktiv by
Arkitektkonkurranse for bro mellom HAC og gjestehavna

Gruppe 3: Jan Føske, Geir Lenes, Øivind Lund, Truls Råen.

1. Umiddelbare tanker: Delte meninger om lokk. Synes det er for enkel skisse som er lagt til grunn for utredningen.
Lokk må kobles mot senket miljøttunnel
Drift for Bastø-Fosen må tas med i lokkutredningen
Siktelinjer er lite synlig
Riktig lokasjon for Vederøy
Legge til rette for alle innbyggere, ikke bare lokale beboere
2. Utredninger og aktørinteresser- er det noe som mangler?
Analyse av de økonomiske kostnader ved utvikling av området
Plan for kollektiv trafikk for området
Kobling mot Østbyen, ikke kun mot sentrum
Når det lekes med ulike løsninger for tetthet og trafikale løsninger, hvorfor kan det ikke det da også vurderes miljøttunnel, og hvilken konsekvens dette vil ha for prosjektet ?
Finansiering av lokk og tunnell: se til Moss; hvordan har de løst det?
Bypakke for Horten en mulighet?
3. Hva er viktigst for utvikling av området?
Støy, trafikk
Tilgjengelighet for allmennheten
Flere formål; bolig, restaurant, næring mm
Fremstille Horten som en levende og attraktiv by
Legge til rette for fotgjengere og syklist

Referat fra møte 14.02.2019

Tilstede:

- Mette Larsen (rådgiver- Horten kommune- HK)
- Malin Korshavn (folkehelsekoordinator- HK)
- Hilde Hanson (VFK)
- Jim Wedberg (Smith stål)
- Geir Lenes (Østbyen vel)
- Tore Rolf Lund (HK)
- Anne Hilde Hole (HK)
- Lene Albertsen (Horten love, Supercruiser)
- Karl Jørgen Tofte (næringssjef, HK)

Innledning og prestasjon

Tore Rolf Lund og Anne Hilde Hole fra prosjektgruppa (HK) la frem utkastet til planforslag og status og videre fremdrift for planarbeidet.

Temaer som ble diskutert:

- Lokk over biloppstillingsplassen og miljøttunnel. Planforslaget som legges frem for behandling viser ikke løsning med lokk over biloppstillingsplassen. Lokk har vært utredet og utredningen viser at tiltaket kan gi en bedre siktsituasjon for deler av bebyggelsen i vest, men innebære større risiko for uønskede hendelser ved tilfelle av brann og ulykker. Tiltaket vil også kunne gi utfordringer for drift av fergesambandet, og gir i liten grad beskyttelse mot støy. Lokkløsning over biloppstillingsplassen har et grovt kostnadsoverslag på 177 mill. På grunnlag av en samlet vurdering konsekvensene og hvordan tiltaket svarer ut de hensynene det er ment å skulle ivareta har ikke lokkløsning blitt innarbeidet i planforslaget som legges frem for behandling mot sommeren. Det kom kritiske innspill fra møtedeltager på at løsningen ikke var godt nok vurdert.
- Høyder og utnyttelse: Administrasjonen gjorde rede for hvilken type bebyggelse, arealformål, høyder og utnyttelse. Det kom noen innspill på at karrèbebyggelse som er visst på deler av området, vil kunne uheldige konsekvenser for utearealene og tilgjengeligheten til disse.
- Plan for midlertidig bruk: Området skal utvikles over lang tid. Det ble pekt på viktigheten av plan for midlertidig bruk av området.
- Næringssjefen (HK) pekte på at det behov for en god miks av næringsarealer, slik at kommunen har et godt og konkurransedyktig tilbud til fremtidige aktører som skulle ønske å etablere seg i Horten.

Det ble ikke satt av tid til et nytt møte i referansegruppen, men det vil gjøres fortløpende vurderinger av behov for det i forbindelse med høringsperioden.