

Psykososialt barnehagemiljø
Handlingsveileder

HORTEN KOMMUNE



HORTEN
KOMMUNE

2022

2025

Forord

Denne handlingsveilederen er utarbeidet på bakgrunn av «Partnerskap mot mobbing», et samarbeid mellom regjeringen og 15 organisasjoner. Det nasjonale partnerskapet består blant annet av Regjeringen, Sametinget, KS, Foreldreutvalget for barnehager, Foreldreutvalget for grunnopplæringen, Elevorganisasjonen og fagforeningene innenfor barnehage og skole. Partnerskapet ble underskrevet av sentrale parter 15.01.2016 og er nå signert videre frem til 2025. «Partnerskap mot mobbing» skal bidra til å utvikle kompetanse lokalt om virkemidler for å forebygge, avdekke og håndtere mobbing og krenkelser, spre kunnskap, informasjon og bygge lokale nettverk. Den skal sikre at alle barn og unge har et trygt og godt barnehage-, fritids- og skolemiljø uten mobbing og krenkelser.

Denne handlingsveilederen gir føringer for hvilke forventninger, lovverk og felles faglig forståelse Horten kommune har for arbeidet. Oppfølging av handlingsveilederen sikres ved at styrer rapporterer jevnlig til barnehageadministrasjonen.

Denne handlingsveilederen retter seg mot alle ansatte som møter barn i barnehagen. Den inneholder felles verdier som grunnlag for arbeidet, lovbestemmelser og overordnede mål og tiltak. De ansatte skal forebygge, avdekke og håndtere mobbing og krenkelser og gripe inn på et tidligst mulig tidspunkt. Med andre ord vil det si at alle er forpliktet til å følge med, gripe inn, varsle, undersøke og å sette inn egnede tiltak. Barnehagen har en viktig samfunnsoppgave i tidlig forebygging av mobbing og krenkelser. Arbeidet krever kunnskap om og kompetanse på lovverk og forebyggende faktorer, et nært og godt samarbeid med foreldre og tverrfaglige tjenester. Et helhetlig og systematisk arbeid gir større muligheter for å lykkes med tidlig innsats. I perioden 2018-2021 har Hortensbarnehagen deltatt i Utdanningsdirektoratets satsning «Inkluderende barnehage- og skolemiljø». I denne barnehagebaserte kompetanseutviklingen har utvikling av kunnskap om mobbing og krenkelser vært fokusområder og målsettingen var å fremme trygge og gode leke- og læringsmiljøer

Denne handlingsveilederen er revidert og utarbeidet av en arbeidsgruppe bestående av:

- **Beate Lund**

Fagkoordinator tjenesteområde barnehage, Horten kommune

- **Gro Mette Boberg**

Styrer, Borre Læringsverkstedet barnehage

- **Hilde Løkeberg**

Pedagogisk leder, Espira Baggerødbanen barnehage

- **Vibeke Nilsen**

Assisterende styrer, Skavli barnehage

- **Anita Bjørnøy**

Styrer, Åsgårdstrand barnehage

- **Sarah R. Skjetne**

Hovedtillitsvalgt, Fagforbundet

- **Heidi Halstensen**

Hovedverneombud, Horten kommune

- **Henriette Kaasa Ringheim**

FUB

- **Hilde Sofie Mordt**

FUB

Forord	2
Innhold	3
Definisjon av mobbing og krenkelser	4
Barnets beste vurderinger	5
Barnehageloven kapittel VIII: Psykososialt barnehagemiljø	6
Forebygging av mobbing og krenkelser	8
Avdekking av mobbing og krenkelser	10
Håndtering av mistanker eller kjennskap til mobbing og krenkelser	11
Foreldresamarbeid	14
Kompetanse	15
Vedlegg	16
Litteratur og nettressurser	24

Hortensbarnehagen skal fremme et inkluderende leke- og læringsmiljø uten krenkelser og mobbing



- *Personalet i barnehagen skal sikre et godt samarbeid og tidlig involvering av foresatte om barnas psykososiale barnehagemiljø.*
- *Personalet i barnehagen skal arbeide forebyggende ved at det planlegges, tilrettelegges og gjennomføres et pedagogisk innhold som fremmer barnas mulighet for tilhørighet, trivsel og fellesskap.*
- *Barnehagene skal arbeide systematisk, målrettet og kontinuerlig for å sikre den enkeltes ansattes mulighet til å øve, reflektere og utvikle sin kompetanse på et trygt og godt oppvekst-, leke- og læringsmiljø.*

Definisjon av mobbing og krenkelser



Mobbing er handlinger fra voksne og/eller barn som hindrer opplevelsen av å høre til, å være en betydningsfull deltager i fellesskapet og muligheten for medvirkning (Lund et.al. 2020, s.19).

Det hevdes at maktbalansen er skjev mellom den som mobber og den som blir mobbet, og at det ofte er en underliggende årsaker til mobberens adferd (Idsø & Roland, 2017). Mobbing er ifølge Lund forstått som noe som alltid må sees i sammenheng med det relasjonelle og er kontekstavhengig. Det betyr at barnehagens kultur, struktur og relasjoner, samt holdninger og forventninger til barn fra foresatte og ansatte i barnehage er de sentrale og avgjørende forebyggende faktorene (Lund, 2020). Mobbing og krenkelser kan ta mange former og være av ulik alvorlighetsgrad. Det kan være både verbalt (kallenavn og skjellsord), sosialt (ute-stenging i lek), materielt (ødeleggelse av klær og eiendeler), trusler, fysisk (slag, spark, klyping og lugging), digitalt (på sosiale medier og internett), og skjult gjennom blick og annet kroppsspråk (Idsø & Roland, 2017: Voksne for barn, 2021).

Det er aldri barnets ansvar når noen ekskluderes - verken den som mobbes eller den som mobber. Å jobbe forebyggende mot mobbing og sette i gang tiltak når mobbing observeres, handler om å jobbe med barns lekekompetanse, relasjoner og rammer for lek og læring. Alle barn må inkluderes i fellesskapet, de må omtales positivt, og personalet i samspill med foreldre må sikre denne prosessen.

I loven er det presisert at det skal være nulltoleranse for mobbing og krenkelser i barnehagen. Nulltoleranse betyr at barnehagen er forpliktet til å undersøke, gripe inn og håndtere alle former for mobbing og krenkelser.

Krenkelser kan forståes som negative engangshandlinger som har en dimensjon av makt eller avmakt.

Hva som oppleves som krenkende ord og handlinger er subjektivt og kontekstavhengig. Dette kan blant annet avhenge av alder, forutsetninger og bakgrunn. Krenkelser kan være ord eller handlinger (for eksempel avvissende kroppsspråk) begått av barn eller voksne, som oppleves som negative eller sårende, og uavhengig av intensjonen bak. Det skal ikke være høy terskel for hva som ansees som krenkelser.

Konflikt eller mobbing?

Hva skiller egentlig en konflikt og mobbing? Den vanligste måten å skille dette på er at konflikt handler om likeverdighet mellom parter eller venner. Mobbing handler i stor grad om ubalanse i styrkeforholdet. En konflikt skjer av og til, mobbing skjer oftest i et mønster og er ikke tilfeldig. Konflikt kan oppleves som alvorlig, men skaper ikke fysisk eller emosjonell skade i så stor grad som mobbing. I en konflikt er partene ofte opptatt av forsoning, får dårlig samvittighet og ønsker å «rette opp». Ved mobbing er det ofte ikke anger involvert og ingen tanke om problemløsning eller forsoning. Den største forskjellen ligger også ofte på at ved mobbing ønsker man å få en posisjon, makt eller tilgang på materielle ting, men ved konflikt er ikke dette hovedfokuset. Det kan allikevel være uklart hva som er hva og barn i barnehagen kan oppleve dette veldig ulikt.

Barnets beste vurderinger



Barnekonvensjonen kap.3 og kap.12, Grunnloven §104 og barnehageloven §3 hjemler kravet om at barn skal bli hørt og barnets beste skal være et grunnleggende hensyn ved alle handlinger og avgjørelser som berører barn. I barnehagens arbeid mot mobbing og krenkelser skal derfor barnets stemme og en barnets beste vurdering være med i selve vurderingen av tiltak. Der det skal tas avgjørelser om barn, skal det i hvert tilfelle tas en konkret og individuell vurdering av hvilke tiltak, som skal være det beste for det enkelte barn. En barnets beste vurdering kan baseres på «barnets syn, barnets identitet, personlighet, omsorgssituasjon, sikkerhet, sårbarhet, fysisk helse, psykisk helse og barnets rett til en utdanning (Stette, 2021, s.36, 46). Barnet har rett til å uttale seg, men ingen plikt til å uttale seg. Barnet trenger ikke nødvendigvis ha meninger om situasjonen eller vite hvordan dette skal løses for å kunne uttale seg. Barnets syn skal vurderes ut fra barnets modenhet og alder. En samtale må derfor vurderes i hvert enkelt tilfelle. I situasjoner hvor det ikke er mulig at barnet uttaler seg verbalt må det velges andre alternativer for å fremme barnets stemme, for eksempel ved observasjoner og samtaler med foresatte.

Det er viktig med tanke på saksbehandlingen at barnehagen har vurdert og vektet hva som er barnets beste ut ifra situasjonen barnet er i og hvilke behov barnet har. Tiltakene må sees i sammenheng med barnegruppens behov og forutsetninger. Det kan oppstå motstridende behov mellom enkeltbarn og barnegruppas behov. Derfor er en faglig helhetsvurdering helt nødvendig, der det synliggjøres hvilke hensyn som tillegges mest vekt. Dette er krevende da barnets beste skal være det grunnleggende hensyn i alle saker, og det skal mye til å omgå hensynet til barnets beste.

I barnets beste vurderinger skal barnehagen skriftlig beskrive:

Hvordan barnets beste er undersøkt?

Hvordan barnets stemme har kommet fram?

Innholdet i vurderingen

Hvordan er barnets beste i sammenheng med andre hensyn, og eventuelt hvilke hensyn må gå foran?

Barnehageloven Kapittel VIII: Psykososialt barnehagemiljø



§41

Nulltoleranse og forebyggende arbeid

«Barnehagen skal ikke godta krenkelser som for eksempel utestenging, mobbing, vold, diskriminering og trakassering. Alle som arbeider i barnehagen, skal gripe inn når et barn i barnehagen utsettes for slike krenkelser».

«Barnehagen skal forebygge tilfeller hvor barn ikke har et trygt og godt barnehagemiljø ved å arbeide kontinuerlig for å fremme helsen, trivselen, leken og læringen til barna».

§42

Plikt til å sikre at barnehagebarna har et trygt og godt psykososialt barnehagemiljø (aktivitetsplikt)

«Alle som arbeider i barnehagen, skal følge med på hvordan barna i barnehagen har det».

«Alle som arbeider i barnehagen, skal melde fra til barnehagens styrer dersom de får mistanke om eller kjennskap til at et barn ikke har et trygt og godt barnehagemiljø».

«Styreren skal melde fra til barnehageeieren i alvorlige tilfeller».

«Ved mistanke om eller kjennskap til at et barn ikke har et trygt og godt barnehagemiljø, skal barnehagen snarest undersøke saken».

«Når et barn eller foreldre sier at barnet ikke har et trygt og godt barnehagemiljø, skal barnehagen undersøke saken og så langt det finnes egnede tiltak, sørge for at barnet får et trygt og godt barnehagemiljø. Det samme gjelder når en undersøkelse som barnehagen selv har satt i gang, viser at et barn ikke har et trygt og godt barnehagemiljø».

«Tiltakene skal velges på grunnlag av en konkret og faglig vurdering».

«Barnehagen skal lage en skriftlig plan når det skal gjøres tiltak i en sak».

I planen skal det stå:

- A) Hvilke problemer tiltakene skal løse
- B) Hvilke tiltak barnehagen har planlagt
- C) Når tiltakene skal gjennomføres

- D) Hvem som skal gjennomføre tiltakene
- E) Når tiltakene skal evalueres

§43

Skjerpet aktivitetsplikt dersom en som arbeider i barnehagen krenker et barn

«Dersom en som arbeider i barnehagen, får mistanke om eller kjennskap til at en annen som arbeider i barnehagen, krenker et barn med for eksempel utestenging, mobbing, vold, diskriminering eller trakassering, skal vedkommende straks melde fra til barnehagens styrer. Styreren skal melde fra til barnehageeieren».

«Dersom en som arbeider i barnehagen, får mistanke om eller kjennskap til at styreren i barnehagen krenker et barn med for eksempel utestenging, mobbing, vold, diskriminering eller trakassering, skal vedkommende melde fra til barnehageeieren direkte».

Forebygging av mobbing og krenkelseser



Personalet er den viktigste faktoren for å forebygge mobbing og krenkelseser. Et godt arbeid knyttet til §41 er en forebyggende faktor i seg selv. Personalet i barnehagen har en avgjørende rolle og ansvar for å skape gode relasjoner, legge til rette for meningsfulle opplevelser og skape trygge leke- og læringsmiljøer som fremmer trivsel, tilhørighet og fellesskap.

Av barnehagens rammeplan fremgår det at barnehagen skal fremme demokrati og være et inkluderende fellesskap der alle får anledning til å ytre seg, bli hørt og delta. Alle barn skal få oppleve demokratisk deltagelse ved å bidra og medvirke til barnehagens innhold, uavhengig av kommunikasjonsevner og språklige ferdigheter (Kunnskapsdepartementet, 2017). Lek, vennskap og tilhørighet er viktig for alle barn og unge, og forskningsprosjektet «Hele barnet, hele løpet: mobbing i barnehagen» (Lund et.al. 2015) peker på at vennsksforhold er en beskyttende faktor for et barn i forhold til krenkelseser og mobbing. Allerede i 2-3 årsalderen utvikler barn strategier for hvordan de skal etablere vennskap. Barn trenger støtte og veiledning fra ansatte for å finne ut hvordan de kan etablere vennskap og hva de skal gjøre når konflikter oppstår (Lund, 2020).

Ifølge Lund er valg av metoder og innhold i barnehagen proaktivt og kan samle barn om det felles tredje, en felles referanseramme som bidrar til å skape et «VI-fellesskap» (Lund, 2020). Det felles tredje kan være et faglig innhold, eller en arbeidsmetode som for eksempel prosjektarbeid. Prosjektarbeid som metode har en prosessorientert tilnærming som ivaretar barns stemme. Metoden bygger på et sosiokulturelt læringsperspektiv som legger til grunn at barn lærer best i samspill med andre, gjennom språk og deltagelse. Personalets relasjonskompetanse er en av de viktigste forebyggende faktorene for å skape robuste, trygge og inkluderende miljøer.

Anerkjennelse av barn og elever er en av hovednøkklene for å forebygge mobbing. Anerkjennende kommunikasjon ved en likeverdig relasjon, der man bestreber seg på å forstå den andres perspektiv. Man bekrefter den andres oppfatning av virkeligheten som gyldig og har en åpenhet for de sider ved den andres forståelse som er særlig avvikende fra ens egen (Schibbye, 2009). Det er barn som trenger mer støtte og veiledning for å komme inn i positive sosiale relasjoner. Det kan være språkvansker, funksjonsnedsettelser, manglende lekekompetanse og/eller adferdsutfordringer som kan være noen av årsakene til at barn kan være sårbare.

Kjennetegn på god praksis:

- Personalet jobber målbevisst med sosial kompetanse i alle sammenhenger.
- Leken prioriteres høyt.
- Personalet og foreldre samarbeider godt om et godt psykososialt oppvekstmiljø.
- Personalet er gode rollemodeller og har en anerkjennende, lyttende og tilstedeværende tilnærming til barn, hverandre og foresatte
- Det arbeides systematisk med observasjon og pedagogisk dokumentasjon.
- Personalet reflekterer og diskuterer temaer som gjelder barnehagemiljøet på aktuelle møtearenaer
- Barns medvirkning sikres i personalets valg av metoder

Overganger

Alle overganger er kritiske perioder for barn. Horten kommune har utarbeidet samarbeidsrutiner for overgang mellom barnehage og skole/SFO, og i denne planen legges særlig vekt på meningsfulle sammenhenger for barn, som sammenhenger i leke- og læringsmiljøet, i valg av metoder, relasjonelt og ved bruk av kommunikasjon. Barnehagene har planer for interne overganger som sikrer trygghet for barna.

Forebyggende arbeid foregår internt i hver barnehage, skole og SFO. Personalet jobber med kvaliteten i leke- og læringsmiljøene gjennom god ledelse, foreldresamarbeid og overordnede rutiner. I tillegg må samhandlingen mellom enhetene og samarbeidet på tverrfaglige arenaer vektlegges.

Horten kommune har rutiner for overgang mellom:

- Helsestasjon og barnehage
- Barnehage og barneskole



Koordineringsteam (KO-Team)

Alle barnehager i Horten kommune har etablert møtearenaen internt koordineringsteam (KO-team). Dette er en tverrfaglig arena, der man har en gjennomgang av alle barn minimum en gang pr. år. I denne gjennomgangen sees det faglig på barnets utvikling, sosial kompetanse og helse.

Hensikten er å identifisere og få en gjennomgang av alle barns behov for omsorg, lek, læring og danning som grunnlag for allsidig utvikling. Kommunen skal sikre tidlig innsats, rett hjelp og kompetanse i forhold til risikoutsatte barn. Internt KO-team skal sikre felles forståelse og oppfølging av problemstillinger, samt bidra til faglig støtte for ansatte. Godt tverrfaglig samarbeid er en vesentlig faktor for å se tilbudene til barna i sammenheng, slik at barn og familier får den helhetlige oppfølging som de kan trenge.

Det er styrer som leder møtet og en helsesykepleier deltar sammen med barnehagens ansatte. Det innhentes samtykke fra foresatte i forbindelse med gjennomgangen.

Avdekking av mobbing og krenkelser



Personalet i barnehagen og foreldre har et felles ansvar for at krenkelser og mobbing ikke får utvikle seg.

Alle henvendelser om mistanke eller kjennskap til mobbing og krenkelser skal tas på alvor. Alle barn har en individuell rett til et trygt og godt psykososialt miljø og det er deres egen subjektive opplevelse som er avgjørende. Barnehagen skal straks undersøke ved mistanke om, eller kjennskap til mobbing og krenkelser. Det skal utarbeides en skriftlig plan hvor det kommer frem hvilke problemer tiltakene skal løse, hvilke tiltak som er planlagt, når de skal gjennomføres og hvem som skal gjennomføre tiltakene. Saker som oppstår skal håndteres raskt, og alle involverte parter skal møtes med respekt.

Både ansatte og foresatte skal være observante på endringer i barns adferd. Det kan ofte være et tegn på at noe er galt. Ved at barnehage og foresatte har et tett samarbeid med god dialog, vil det være lettere å fange opp endringer hos barn og unge tidlig.

Å stoppe krenkelser og mobbing er et voksenansvar og krever bevisste og reflekterte holdninger og handlinger blant de ansatte. Alle ansatte må flytte fokus fra barnets personlige egenskaper og se dem i forhold til de relasjonene de er i, og den konteksten de befinner seg i. Både den som mobbes / krenkes og den som mobber / krenker skal ivaretas av ansatte som er trygge og tydelige. Styrer har ansvar for, og plikt til, å iverksette tiltak når mobbing og krenkelser avdekkes og følge gjeldene lover og rutiner, i samarbeid med foresatte.

Kjennetegn hos barn som utsettes for mobbing og krenkelser kan være (ingen fasit):

- Barnet endrer adferd,
- Barnet tisser på seg etter å ha vært tørr lenge
- Barnet endrer spise- og sovevaner
- Barnet blir fort engstelig og redd
- Barnet blir fort oppfarende og sint
- Barnet oppleves som stille og «usynlig»
- Barnet får dårlig selvbilde/selvtillit,
- Barnet vil ikke fortelle hva som er galt
- Barnet plager yngre barn eller søsken
- Barnet blir klengete og søker mer voksenkontakt
- Barnet vil ikke gå i barnehagen, etter at dette tidligere har vært uproblematisk



Håndtering av mistanker eller kjennskap til mobbing og krenkelseser



1

Mistanke om eller kjennskap til mobbing og krenkelser

- Du får mistanke om eller kjennskap til at barn ikke har et trygt og godt barnehagemiljø. Mistankene kan for eksempel komme fra enkeltbarn, fra andre kollegaer, ut fra observasjoner eller fra foreldre.
- Du kan se endringer hos barnet eller i barnegruppa, eller foreldre forteller om endringer hjemme som vekker en mistanke.
- Det skal skrives et notat/referat når du får mistanke om eller kjennskap til mobbing eller krenkelser

Forslag til mal på referat (vedlegg 2)

2

Varsle

- Du varsler styrer ved mistanke eller kjennskap til at ett eller flere barn ikke har et trygt og godt barnehagemiljø.
- Styrer håndterer og følger opp.
- Styrer skal varsle eier i alvorlige tilfeller
- Styrer skal varsles om en ansatt krenker et barn, og varsle eier.
- Eier varsles direkte om styrer krenker barn.
- Styrer varsles om en ansatt krenker et barn, styrer varsler eier.
- Foreldre blir informert og involvert.

Ved varsling bruk varslingskjema (vedlegg 1?)

3

Undersøkelsesplikt

Barnehagen har plikt til å snarest undersøke ved mistanke eller kjennskap til at barn ikke har et trygt og godt psykososialt barnehagemiljø. Denne undersøkelsen kan gjøres på ulike måter. Observasjon og kartlegging må skriftlig dokumenteres. Barnets stemme og foresattes perspektiver skal lyttes til.

Forslag til tiltak:

- Observasjon av barnet/barnegruppa i lek (plassering, lekrelasjoner og roller)
- Kartlegge personalets relasjoner til barnet/barnegruppa (se vedlegg 6)
- Refleksjonsverktøy (vedlegg 5)
- Logg
- Barnesamtaler
- Foreldresamtaler
- Aksjonsskjema (vedlegg 4)

4

Vurdering

- Konkret og faglig vurdering og analyse av dokumentasjon fra undersøkelsen
- Det skal gjøres en barnets beste vurdering
- Det skal også vurderes om andre tverrfaglig tjenester skal benyttes, som for eksempel utvidet Koordineringsteam (KO-team) og pedagogisk analysemodell (vedlegg 7).

Utvidet KO-team:

Alle barnehager har egne utvidede KO-team, hvor profesjonene kommer ut i barnehage og skole for å sikre at alle elever med ekstra behov for oppfølging får rett hjelp til rett tid. Det er en drøftingsarena hvor man ønsker å oppnå felles forståelse om problemstillingene og benytte tverrfaglig kompetanse. Det er faste deltakere som deltar her med kontaktpersoner fra PP-tjenesten, helsetjenesten og evt. andre tverrfaglige tjenester om dette er hensiktsmessig. Foreldrenes medvirkning og samtykke er en forutsetning for å drøfte enkeltsaker i utvidet KO-team.

5

Tiltak

Dersom undersøkelser avdekker at barn eller en barnegruppe ikke har et trygt og godt barnehagemiljø, skal det settes inn egnede tiltak, en aktivitetsplan (vedlegg 3).

- Tiltak skal være kunnskapsbaserte og lovlige.
- Tiltakene skal være tidsavgrenset og målbare.
- Tiltakene skal baseres på en helhetsvurdering og barnets stemme skal ilegges vekt.
- Tiltakene skal i størst mulig grad rettes mot barnehagemiljøet og sees i sammenheng med andre tiltak.

Ved motstridende tiltak må dette vurderes opp mot hverandre. Denne vurderingen skal gjøres skriftlig.

6

Evaluering

Barnehagen skal jevnlig følge opp tiltakene og ha et planlagt tidspunkt for evaluering. Dersom evalueringen viser at barnet eller barnegruppen fremdeles ikke har et godt psykososialt barnehagemiljø, skal nye tiltak vurderes og iverksettes, eller intensivere allerede tiltak.

Evalueringen skal gjøres i samråd med foreldre og barnets stemme skal ilegges vekt. Det kan være tilfeller hvor aktivitetsplikten er oppfylt, selv om barnet eller foreldrene ikke er fornøyd med barnehagemiljøet. Dette kan være når barnehagen har gjort alt som etter rimelighet kreves, og at barnehagens planer for videre tiltak er i samsvar med godt faglig skjønn. Dette fristiller ikke barnehagen, og barnehagen har fremdeles plikt til å sette inn tiltak videre så lenge barnet ikke har et trygt og godt barnehagemiljø.

7

Saken avsluttes

Saken avsluttes om barnehagen og alle involverte parter opplever at det er et godt psykososialt barnehagemiljø. En avsluttet sak skal dokumenteres og lagres etter rutinen i den enkelte barnehage.

Foreldresamarbeid



Godt samarbeid mellom barnehage og foreldre er avgjørende for å legge til rette for trivsel og et godt leke- og læringsmiljø for alle barn.

Det er et felles ansvar å forebygge krenkelser og mobbing. Tema tas jevnlig opp i ulike samarbeidsarenaer og beskrives i barnehagens pedagogiske planer og informasjonsmateriell. Dersom barnehagen får mistanke om eller kjennskap til at det forekommer utestenging, krenkelser og mobbing skal foreldrene snarest involveres. Det skal være en lav terskel for foreldre å melde fra til barnehagen dersom det er mistanke om eller kjennskap til at deres barn ikke har et trygt og godt psykososialt barnehagemiljø.

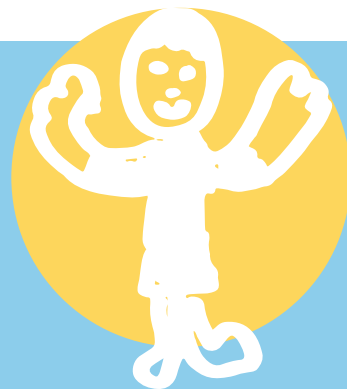
Barnehagen skal legge til rette for et godt samarbeid, dialog og ha regelmessig kontakt med foreldre og foresatte om barnets trivsel og utvikling. Samarbeidet skal gi mulighet til å bygge en nødvendig, gjensidig forståelse for de dilemmaer som kan oppstår når hensynet til et enkelt barn må ses i forhold til barnegruppen. For å sikre foreldremedvirkning har alle barnehagene et foreldreråd, arbeidsutvalg for foreldre (FAU) og et samarbeidsutvalg (SU). Dette er samarbeidsarenaer hvor det oppfordres til å samarbeide om å skape inkluderende barnehagemiljøer. Ved lokale tiltak (i den enkelte barnehage) oppfordres det til et samarbeid med foreldrerådet og SU om barnehagens psykososiale barnehagemiljø. Dette kan være holdnings- og skapende arbeid som bidrar til å forebygge utenforskap. Dette kan for eksempel være temaer som gratisprinsippet, bursdagsfeiringer, arrangementer i barnehagen og invitasjoner hjem. Leder for foreldrerådet bør være foreldrenes representant i og innkalles til SU.

FUB- Foreldreutvalget barnehage

Det er opprettet et nasjonalt foreldreutvalg for barnehagene (FUB) og Horten kommune har også et lokalt foreldreutvalg (FUB Horten). Utvalget skal være foreldrenes stemme i møte med barnehageadministrasjon, barnehagemyndigheten, politikere og andre myndigheter.

FUB mener at arbeidet for å forebygge, avdekke og stoppe mobbing er avhengig av et godt samarbeid mellom foreldre og barnehagen. På samme måte som barnehagen skal involvere foreldrene i arbeidet med å lage et trygt og godt miljø for barna, må foreldre selv ta initiativ og engasjere seg. Alle voksne har ansvar for å hindre at barn føler seg utenfor eller ikke har det bra.

FUB har utarbeidet en ressurside som kan være nyttig i denne sammenheng:



www.foreldreutvalgene.no/fub/mobbing-og-krenkelser-i-barnehagen-hva-kan-vi-gjore/

Kompetanse



Kompetanseutvikling er hovednøkkelen og en suksessfaktor i å sikre et godt psykososialt barnehagemiljø.

Økt kompetanse vil bidra til:

- Økt trivsel for alle barn i barnehagen
- At personalet arbeider forebyggende og nærmer seg utfordringene på en annen og gjerne bedre måte
- At personalet identifiserer utfordringer tidligere og setter inn kunnskapsbaserte og målrettede tiltak.
- At personalet reflekterer over og utvikler egen praksis

Hortensbarnehagen har en kompetansegruppe bestående av ansatte fra alle faggrupper, private og kommunale barnehager. Kompetansegruppen utarbeider forslag til kompetanseplan for Hortensbarnehagen på bakgrunn av barnehagenes behov for utvikling og kompetanse. Forslaget fremmes og vedtas av barnehagene. Barnehagene utarbeider så egne kompetanseplaner som bygger på den overordnede.

VEDLEGG

[1. Varslingskjema om bekymring for mobbing og/eller krenkelser i barnehagen](#)

[2. Referat](#)

[3. Aktivitetsplan vedrørende barnets psykososiale barnehagemiljø](#)

[4. Aksjonsskjema](#)

[5. Refleksjonsverktøy](#)

[6. Relasjonsanalyse](#)

[7. Pedagogisk analysemodell](#)



1

Varslingskjema om bekymring for mobbing og/eller krenkelser i barnehagen

I henhold til Barnehageloven §41-43 skal ikke barnehagen godta krenkelser som for eksempel utestenging, mobbing, vold, diskriminering og trakassering. Alle som arbeider i barnehagen, skal gripe inn når et barn i barnehagen utsettes for slike krenkelser. Ved bekymring for, mistanke om eller kjennskap til at barn eller barnegruppa ikke har et godt psykososialt barnehagemiljø skal det meldes fra til barnehagen. Dette skjema skal benyttes i disse tilfellene.

Bekymringen gjelder (navn/avdeling):	
Dato for melding:	
Kort beskrivelse av bekymring eller hendelse:	
Underskrifter: Pedagogisk leder Foreldre Styrer	



Navn/avdeling:	
Navn på melder:	
Mottatt av leder (navn/dato):	
Dato for møtet:	
Deltagere på møtet:	
Beskrivelse av bekymring eller hendelse:	
Andre opplysninger:	
Underskrifter:	



Aktivitetsplan vedrørende barnets psykososiale barnehagemiljø

Planen er utfylt av:	Dato:
Barnets navn:	Født:
Barnehage:	Innkalte:

Meldt ifra:	
Undersøkelser Hvilke undersøkelser er gjort, av hvem og når. Hva har av undersøkelsene i saken avdekket? I saker med omfattende undersøkelser, kan dokumentasjon framkomme som vedlegg	
Barnets stemme: Beskrivelse av hvordan barnets stemme er ivaretatt og hva barnet har uttrykt	
Foresattes perspektiv: Beskrivelse av foreldrenes perspektiv på saken	

Problemstilling:
Beskrivelse av bakgrunnen for saken og problem som skal adresseres med denne aktivitetsplanen

Barnets beste vurdering:
Beskriv vurderingen
Hvordan er barnets beste vektet i sammenheng med andre hensyn, og eventuelt hvilke hensyn som må gå foran

Tiltak	Mål for tiltaket	Tidsperiode	Ansvar
1.			
2.			
3.			

Signaturer:

Sted/Dato:



Målgruppe	Tema for aksjon	Mål for aksjonen	Kjennetegn på måloppnåelse	Kartlegging av dagens situasjon

Sett	Gjort	Lært	Lurt

Avdeling:	Ansvarlig pedagog:	Dato:
------------------	---------------------------	--------------



Til individuell og kollektiv refleksjon om barnehagens psykososiale barnehagemiljø

Spørsmål	Refleksjon
Er samspillet barna imellom preget av sosiale hierarkier, eller av likeverdighet av hvem som bestemmer og hvem som får være med i lek og gruppeaktiviteter?	
Har alle barna lekekompetanse?	
Støtter og videreutvikler du/dere barnas lek ved behov? Har alle barna en å leke med?	
Alle skal oppleve at de har noen som venter på dem, som gleder seg til at de kommer, noen som spør etter dem når de er borte. Snakker dere jevnlig med barna om mobbing, hva de kan gjøre om de blir mobbet eller ser andre barn bli mobbet, individuelt og i gruppe med barna?	
Er du/dere gode rollemodeller overfor barna i forhold til at en ikke snakker nedsettende til eller om hverandre- verken barn, foreldre eller kollegaer? Er du/dere autoritative voksne?	
Er det et godt psykososialt miljø blant barnegruppene som er preget av humor, trygghet på hverandre, fellesskap og autoritative voksne? Er det godt psykososialt miljø i personalgruppen?	
Hvordan jobber du/dere forebyggende?	
Har du/dere nok kompetanse til å kjenne igjen mobbing/ krenkende atferd både hos barn og voksne?	
Har du/dere holdninger som fremmer likeverd og aksept for mangfold?	
Hvordan medvirker foreldre i innholdet i barnehagen?	
Hvordan blir barns stemme hørt og ivaretatt i det daglige arbeidet?	
Hvordan fungerer foreldresamarbeidet?	
Ser vi den konteksten barnet lever i? (familie, økonomi, helse etc....)	
Har vi hentet inn sosialfaglig kompetanse?	



Målet med relasjonskartlegging er å få en vurdering og oversikt over relasjonen mellom de ansatte og barna i barnegruppa. Gjennom relasjonskartleggingen kan de ansatte i barnehagen få et innblikk i hvilke barn de har en god, usikker eller svak relasjon til. Hensikten med kartleggingen er å finne ut hva som må til for å forbedre relasjoner. Resultatene skal bare benyttes til internt bruk i barnehagen.

Fremgangsmåte

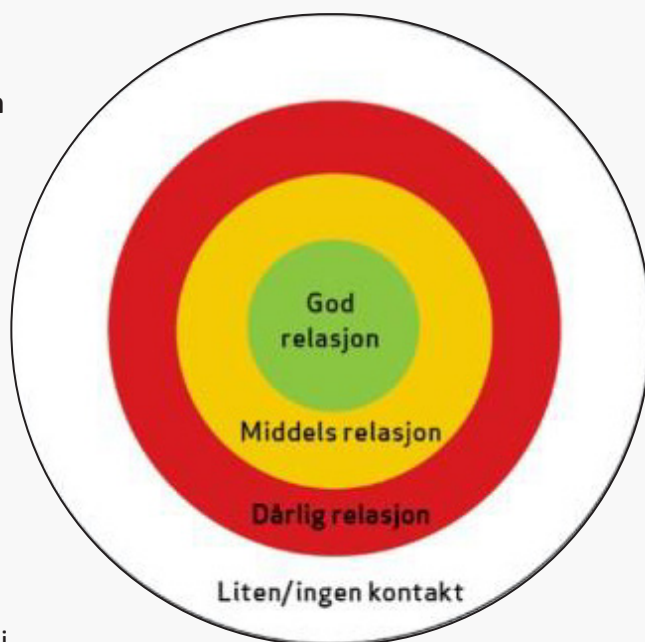
Etabler en felles forståelse blant de ansatte om hva som kjennetegner positive, usikre og svake relasjoner. Følg for eksempel en avdelingsliste og la alle ansatte som arbeider med barnegruppa vurdere sin relasjon til barna. En fremgangsmåte for å vurdere dette, er å bruke en relasjons sirkel hvor du plasserer deg selv i midten og deretter plasserer elevene inn i følgende soner:

- **Sikkerhetssonen (grønn)** - de barna du er sikker på at du har en god/positiv og utviklingsstøttene relasjon til.
- **Risikozonen (gul)** - de barna du har en litt middels/usikker relasjon til og ikke veldig nær kontakt med.
- **Faresonen (rød)** - de barna du har en dårlig/svak relasjon til, eller som du strever med å komme i god relasjon til.

Det er også mulig å benytte en tabell med de ulike relasjonelle posisjonene markert. Når registreringen er gjennomført, kommer ansatte sammen og går gjennom resultatene i fellesskap. Det interessante er å se om det dukker opp mønstre i gjennomgangen og hvor mange ansatte som skårer sin relasjon til å være i faresonen for et barn. Det kan også forekomme store sprik i resultatene da noen kan ha en god relasjon, mens andre har svakere relasjoner.

Reflekter og diskuter hva dette kan skyldes, og hva dere skal sette inn av tiltak for å forbedre relasjonene. Tiltakene skal tidfestes og ny relasjonskartlegging skal gjennomføres.

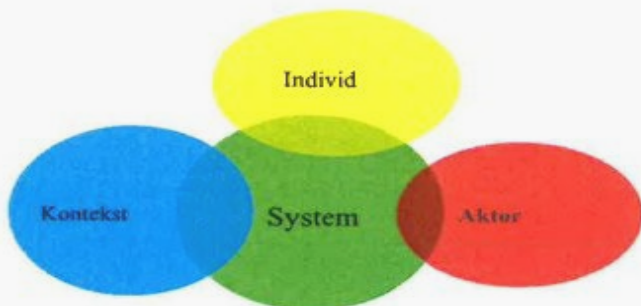
Relasjonskartlegging kan være et forebyggende tiltak i barnegruppa, men også i enkelte tilfeller et godt supplement i en undersøkelsesfase når det er kjennskap og mistanke om mobbing og krenkelser.





Systemteori som forståelsesmodell

Systemteoretisk tilnærming er å forstå individer i lys av deres handling, muligheter og begrensninger i det systemet de er en del av. Den enkelte aktør påvirker og påvirkes av systemet.



Det vesentligste med å forstå individer som aktører, er at vi (som aktører) handler ut fra en intensjon om å oppnå mål og realisere ønsker og verdier. (Kunnskapsheftet s. 30).

Systemteoretisk analyse er å se sammenhenger mellom de ulike delene i en helhet. Modellen nedenfor illustrerer hvordan individ, aktør og kontekst, og sammenhengen mellom disse, til sammen utgjør et system.

Kontekstuelt perspektiv

kan omfatte

- ulike forhold ved læringsmiljø og undervisning:
- Innhold, struktur og deltakelse i undervisningsprosessen
- Relasjoner mellom lærer og elev, elev/elev, lærer/lærer lærer/leder og lærer/foreldre.
- Er krav og forventninger tydelige?
- Lærerkompetanse, faglig og sosialt, tilrettelagning, oppmerksomhet og ivaretagelse.
- Jevnaldrendes interesser, verdier, kulturer, status.

Aktørperspektivet

Alle barn, unge og voksne forsøker å styre sitt liv og skape mening i tilværelsen. Handlinger er alltid intasjonale, om enn ikke rasjonelle i forhold til situasjonen handlingen utføres i.

Aktørperspektivet handler om:

- Virkelighetsoppfatning, subjektivitet og ulike sosiale tenkemåter.
- Mål, ønsker og verdier Hva vil aktøren oppnå?
- Mestringsatferd

Individperspektivet

Ulike individuelle forutsetninger for elevens handlinger/atferd som han ikke selv er herre over.

Ulike fysiske, psykiske eller sosiale forhold som har innvirkning på funksjonsevne på kort eller lang sikt, for eksempel:

Diagnoser: medisinske, psykologiske og pedagogiske

Hva bidrar til å påvirke og opprettholde problemet?

Systemteoretisk forståelse innebærer at vi skal være mindre opptatt av å lete etter årsaker til problemene, og mer opptatt av å forstå hvordan ulike forhold i systemene påvirker det vi oppfatter som problemer.

Modellen nedenfor hjelper oss til å analysere et problem ved å se på hva som bidrar til å opprettholde det. (Modellheftet s. 21)



Å utvikle tiltak

- Hvilke opprettholdende faktorer har vi størst mulighet for å endre?
- Hvilken kunnskap har vi om disse temaene
- Hva vet vi om virksomme tiltak i lignende saker

Gruppeleders oppgave:

Struktur:

- Sette arbeidet effektivt i gang
- Strukturere arbeidet og disponere tid
- Sikre at arbeidet munner ut i konkrete forslag
- Sikre at det lages en plan for gjennomføring og evaluering
- Oppsummere arbeidet og sjekke ut felles forståelse av utfordring og tiltak
- Referat (på omgang)

Lojalitet til modellen:

- Sikre at prinsippene i analysemodellen blir fulgt
- Sikre at utfordringer, tema eller problem blir belyst ut fra ulike perspektiver (kontekst, aktør, individ).
- Anvende sammenhengs-sirkelen for analyse av faktorer som påvirker og opprettholder problemet.

Kommunikasjon:

- Tilstrebe at alle i gruppa føler seg faglig og menneskelig likeverdige.
- Støtte og utfordre
- Respekt og likeverd, personlige uttrykksformer
- Å tale er å handle sosialt: Når vi uttaler noe så forventer vi andres svar
- Indre og ytre dialog
- Metakommunikasjon

Litteratur

Aaseth, H. m.fl	2021	<i>Mobbing i norske barnehager. En kunnskapsoversikt</i>	Nasjonalt kunnskapssenter for barnehager. Hentet 07.01.21 https://docplayer.me/205259916-Nasjonalt-kunnskapssenter-for-barnehager-mobbing-i-norske-barnehager-en-kunnskapsoversikt.html
Helgeland, A. Lund, I.	2020	<i>Mobbing i barnehage og skole. Nye perspektiver.</i>	Cappelen Damm Akademisk
Lund, I.	2016	<i>De er jo bare barn. Om barnehagebarn og mobbing.</i>	Pedlex
Lund, I. m.fl	2015	<i>Hele barnet, hele løpet. Mobbing i barnehagen. En forskningsrapport.</i>	Universitet i Agder. Hentet 07.01.21. https://docplayer.me/10997520-Hele-barnet-hele-lopet-mobbing-i-barnehagen.html
Idsøe, E. Roland, P.	2017	<i>Mobbeatferd i barnehagen – temaforståelse – forebyggingstiltak.</i>	Cappelen Damm Akademisk
Martinsen, M.	2021	<i>Trygt og godt i barnehagen. Barns rett til et godt psykososialt miljø.</i>	Cappelen Damm Akademisk
Stette, Ø.	2020	<i>Ny barnehagelov for barnehager. Psykososialt barnehagemiljø.</i>	Fagbokforlaget.

Nettressurser

Dialogmodellen:	https://dialogmodellen.no/ressurser/
FUB:	https://foreldreutvalgene.no/fub/mobbing-og-krenkelser-i-barnehagen-hva-kan-vi-gjore/?gclid=EAlaIQobChMIrtaP_t-f9QIVT41o-CR1VNqQXEAAAYASAAEgl-kPD_BwE
Læringsmiljøsenderet – Universitetet i Stavanger:	https://www.uis.no/nb/skole/mobbing-ressursside
Partnerskap mot mobbing:	https://www.partnerskapmotmobbing.no/
Utdanningsdirektoratet:	https://www.udir.no/nullmobbing/
Utdanningsdirektoratet:	https://www.udir.no/laring-og-trivsel/barnehagemiljo/kompetansepakke-om-barnehagemiljo/
Voksne for barn:	https://vfb.no/