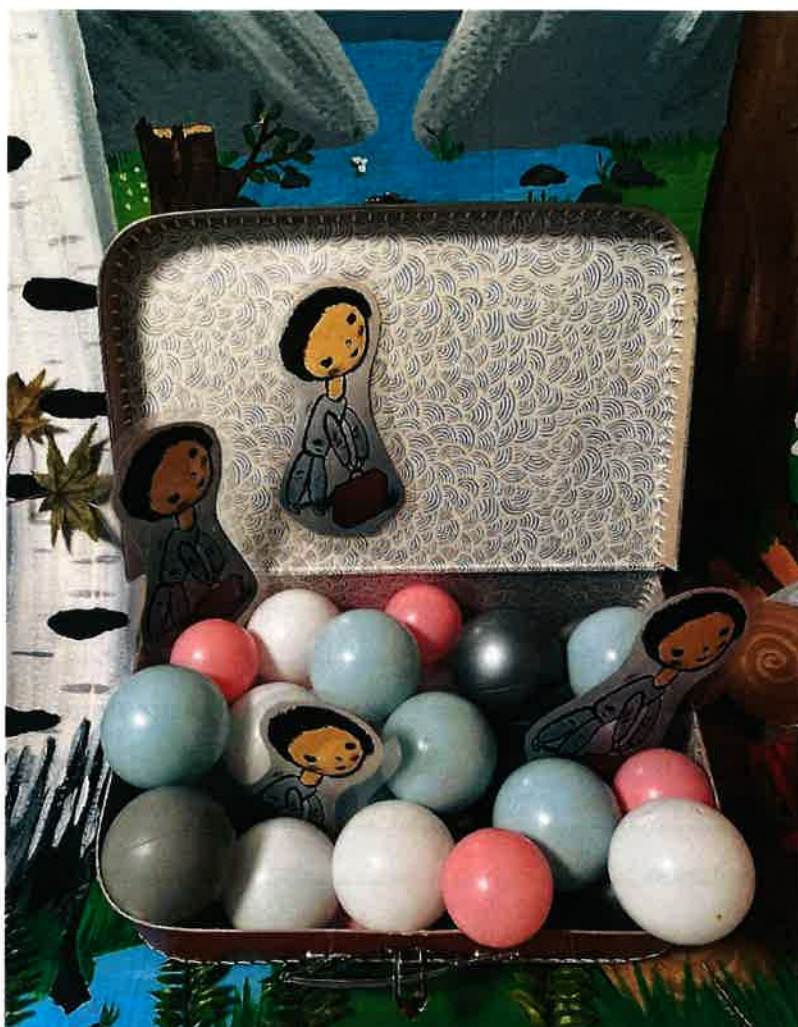




Blåbærlyngen barnehage



Bli sett, hørt og møtt

ÅRSPLAN 2024-2025

INNLEDNING	1
Evaluering og vurdering av fjorårets årsplan	1
BARNEHAGENS VERDIGRUNNLAG	2
Visjon	2
Verdigrunnlag	3
ANSVAR OG ROLLER	3
BARNEHAGENS FORMÅL OG INNHOLD	4
Omsorg	4
Lek	4
Danning	4
Læring	4
Vennskap og fellesskap	5
Kommunikasjon og språk	5
Barns medvirkning	5
Trafikksikker barnehage	5
BARNEHAGEN SOM PEDAGOGISK VIRKSOMHET	5
Planlegging, vurdering og dokumentasjon	6
Tilrettelegging av det allmennpedagogiske for barn som trenger ekstra støtte	6
BARNEHAGENS ARBEIDSMETODER	6
Prosjektarbeid	6
Pedagogisk dokumentasjon	6
Performance	7
Multimodal lesing	7
Digital praksis	7
Ask	7
Progresjon	7
BARNEHAGENS FAGOMRÅDER	8
BARNEHAGENS FOKUMSOMRÅDER	9
SAMARBEID MELLOM HJEM OG BARNEHAGE	10
OVERGANGER	10
BARNEHAGENS TRADISJONER OG LOKALE KULTURBEGIVENHETER	11

INNLEDNING

Årsplanen er et arbeidsredskap for barnehagepersonalet og dokumenterer barnehagens pedagogiske valg og begrunnelser. Årsplanen skal vise hvordan barnehagen vil arbeide for å oppnå rammeplanens formål og innhold, og barnehageeierens lokale tilpasninger til pedagogisk praksis (Rammeplan, 2017). Årsplanen bygger på Lov om barnehager med forskrift om rammeplan for barnehagen, Økonomi – og handlingsplan for Horten kommune og Handlingsplan for Hortensbarnehagen med tilhørende planer/veiledere som: «Handlingsveileder for barnehagens psykososiale barnehagemiljø», «Plan for overgang hjem, barnehage, SFO og skole» og «Plan for bærekraftig utvikling i Hortensbarnehagen».

Evaluering og vurdering av fjorårets årsplan

Barnehagen skal jevnlig vurdere det pedagogiske arbeidet. Det betyr at det pedagogiske arbeidet skal beskrives, analyseres, vurderes og evalueres ut fra Rammeplan for barnehagens innhold og oppgaver (2017), barnehageloven og overordnede kommunale planer for Hortens barnehagen.

Foreldrenes tilbakemeldinger bidrar til å videreutvikle vårt tilbud, og til å løfte barnets stemme i vår pedagogiske praksis. Gjennom brukerundersøkelser, foreldresamtaler og den daglige kontakten gir foreldrene oss tilbakemeldinger på vårt pedagogiske arbeid, våre arbeidsmetoder og på praktiske forhold i barnehagen. Vi ønsker en løpende dialog med foreldrene om barnet deres, samtidig som vi ønsker tilbakemelding på det faglige innholdet.

Personalets refleksjoner over det pedagogiske arbeidet

Personalet i barnehagen har brukt ulike møtearenaer for refleksjon, vurdering og evaluering av mål fra barnehagens årsplan og fokusområder. Barnehagen har dette barnehageåret arbeidet med de to fokusområdene som er *Barnehagens psykososiale miljø* og *Leke og læringsmiljø*. Under fokusområdene er det felles mål som avdelingene har tatt utgangspunkt i når de planlegger det pedagogiske arbeidet, arbeidsmetoder og tiltak på den enkelte avdeling. Dette setter rammene for det videre arbeidet. Personalet har utarbeidet ukeplaner for pedagogisk innhold og ansvar.

Personalet har arbeidet med å lage felles lekereferanser med utgangspunkt i nyere barnelitteratur. Barnehageåret 2023 – 2024 hadde vi en felles bok som utgangspunkt for videre prosjektarbeid - *Sånn som er* av Svein Nyhus. *Sånn som er* handler om Eli som ikke har noen å leke med, men hun har en rød koffert som hun samler ting i - sånn som er hardt, mykt, lyser, vått, vokser, gammelt osv. Dette har vært utgangspunkt for gode samtaler, undring og utforskning. Flere av avdelingene har hatt en (rød) koffert hvor de har presentert ulike materialer for barna.

Barnehagens utviklingsarbeid har tatt utgangspunkt i barns adgangsstrategier i lek. For at vi skal kunne se hvordan vi kan støtte barna, må vi observere og være bevisste på hvordan de enkelte barna tar kontakt med hverandre i lek. Vi har også sett på hvordan de voksne inntar rommene ulikt, og at det er viktig å være bevisst og planlegge for å få til at de voksne bruker rommet og beveger seg med barna slik at vi får til en flyt. hvordan barn kommer i flyt. Vi har i fellesskap snakket om hva flyt kan være - når vi glemmer tid og sted og det oppstår gode samspill mellom barn og mellom barn og voksne. Personalet utvider og bygge videre på barnas interesser så de får mulighet til å oppleve progresjon.

Psykososialt barnehagemiljø

I samspill og relasjoner mellom barn, og mellom barn og voksne har voksenrollen vært viktig for å hjelpe barna med å sette ord på, akseptere og regulere følelser, si stopp og sette egne grenser. Vi deler barna i mindre grupper da vi opplever at dette er med på å styrke relasjonen mellom barn og voksne og barn. De voksne får mulighet til å være tettere på, observere og fange opp barn som trenger støtte og veiledning i lek og relasjoner. Personalgruppen har arbeidet med en felles forståelse for inkludering og at voksne skal være igangsettere for gode lekemiljøer som inviterer barn inn til fellesskap, undring, utforskning og samspill. Dette har bidratt til at barna får felles lekereferanser som gjør det mulig for alle barn å delta i spontan og voksenstyrt lek.

Leke- og læringsmiljø

Vi har arbeidet videre med det fysiske rommet, og hvordan vi kan skape ulike lekemiljøer. Vi har arbeidet videre med udefinerbare materialer som vi har sammen med mer definerte leker og materiell. På storbarn har vi mange ulike typer materiell og mengden av hvert enkelt har vært stor. På småbarn har vi hatt mindre ulike typer materiell, mens mengden er stor. Ved å arbeide med ulike typer materiell opplever vi at barna får delta i hvilken funksjon, posisjon og egenskaper materialet får. Det skaper undring og fantasi og barna er med på å utforme og ta del i egne lekemiljøer. Personalet har vært opptatt av å skape interesse og inspirasjon til variert lek som kan favne alle barn. Vi har også arbeidet med at ASK blir en større del av det naturlige lekemiljøet. ASK er kommunikasjon og styrker barnas samhandling. Ved at voksne tar en aktiv del i lek og som igangsettere av lekemiljøer opplever vi at vi kan være i forkant av konflikter og gi barna andre løsninger på uenigheter.

Barnets stemme

Barnas tanker, ideer og innspill har vært utgangspunkt for gode prosesser i prosjektarbeid og som en naturlig del av barnehagens lekemiljøer. Vi har brukt ulike arbeidsmetoder i vår pedagogiske praksis slik som prosjektarbeid, performance, multimodal lesing og pedagogisk dokumentasjon. Personalet har gjennom samlingsstunder, barnesamtaler, observasjon og tilbakemeldinger fra foreldre prøvd å ta tak i barnets stemme og gi barna mulighet til å medvirke i barnehagens innhold. Barns medvirkning har vært viktig for progresjon, og for å skape lekemiljøer som inkluderer alle barn. Pedagogisk dokumentasjon har vært et godt verktøy for gode samtaler og refleksjoner om hva barna har vært en del av.

BARNEHAGENS VERDIGRUNNLAG

Barnehagens verdigrunnlag skal formidles, praktiseres og oppleves i alle deler av barnehagens pedagogiske arbeid. Barndommen har egenverdi, og barnehagen skal ha en helhetlig tilnærming til barnas utvikling. Barnehagens samfunnsmandat er, i samarbeid og forståelse med hjemmet, å ivareta barnas behov for omsorg og lek, og fremme læring og danning som grunnlag for allsidig utvikling (Rammeplan, 2017).

Visjon

Visjonen for Hortens barnehagen er; Sammen for en bærekraftig oppvekst. Bærekraftig oppvekst forstås som at personalet skal legge grunnlaget for barnas evne til å tenke kritisk, handle etisk og vise solidaritet. Barna skal få erfaringer med demokratiske prosesser som fremmer inkluderende fellesskap som bidrar til likeverd, likestilling og sosial utjevning.

I Blåbærlyngen barnehage er vi opptatt av hvordan vi ser, hører og møter det enkelte barn. Det er personalet som har ansvar for å legge til rette for møtepunkter der det skapes gode relasjoner. Å se et barn, handler om å møte barnet der det er, i det barnet er opptatt av.

Ønsket vårt er at alle skal oppleve at Blåbærlyngen er et godt sted å være

Derfor er visjonen vår:

"Bli sett, hørt og møtt"

Verdigrunnlag

Vi møter barna med respekt og innlevelse, handler omsorgsfullt og åpent overfor det unike hos hvert enkelt barn.



Vi ser på barn som kompetente individer med egne tanker og følelser. Barna skal oppleve et miljø der de blir **inkludert, sett, hørt og respektert** i avgjørelser som angår dem. Barn er nysgjerrige og har evne til å lære gjennom egne erfaringer i et aktivt samspill med andre barn, personalet og miljøet rundt seg.

Barna skal få erfaring med demokratiske prosesser

Humor er viktig for trivsel og fellesskap. Humor og glede er sentrale faktorer for helse, utvikling og læring.

ANSVAR OG ROLLER

Alle som arbeider i barnehagen, skal sammen, bidra for å oppfylle målene og kravene i Lov om barnehager og i rammeplan for barnehagen.

Barnehageeier har det overordnede ansvaret for at barnehagen drives etter formålet, og har med det, det juridiske ansvaret for kvaliteten i barnehagetilbudet.

Styrer er gitt det daglige ansvaret i barnehagen; pedagogisk, administrativt og personalmessig. Styrer har ansvaret for at personalet tar i bruk sin kompetanse, at det pedagogiske arbeidet er i tråd med Lov om barnehager og rammeplan for barnehagen.

Pedagogisk leder er gitt ansvaret for å lede det pedagogiske arbeidet, i tråd med godt faglig skjønn. Den pedagogiske lederen har særlig ansvar for veiledning av personalet på avdelingen og foreldresamarbeid, og skal sørge for at Lov om barnehager og rammeplan for barnehagen oppfylles gjennom det pedagogiske arbeidet (Rammeplan, 2017).

BARNEHAGENS FORMÅL OG INNHOLD

Barnehagens innhold skal være allsidig, variert og tilpasset enkeltbarnet og barnegruppen. I barnehagen skal barna få leke, utfolde skaperglede, undring og utforskertrang. Arbeidet med omsorg, danning, lek, læring, vennskap, kommunikasjon og språk skal ses i sammenheng. Dette skal samlet bidra til barns allsidige utvikling (Rammeplan for barnehagen, 2017:19).

Omsorg

Omsorg handler om tilknytning. Omsorgen skal være nær, men den skal også gi mulighet til avstand ved at barna veiledes ut mot andre. Det å gi omsorg skaper utvikling og læring og styrker relasjoner mellom barn og mellom barn og personalet. Barna får utfordringer av personale som er lydhøre og støttende. Når barna utvikler tillit til seg selv og andre, er de også i stand til å vise omsorg for hverandre.

Lek

Leken er en god arena for å bedre barnas sosiale kompetanse for at de skal bli en del av et demokratisk samfunn. Leken er en viktig og nødvendig del av barns liv og skal ha en sentral plass i barnehagen. «Barnehagen skal bidra til at alle barn kan oppleve glede, humor, spenning og engasjement gjennom lek – alene og sammen med andre.» (Rammeplanen, 2017: 20). Derfor er det viktig at vi legger til rette for god lek gjennom tydelige rammer. Personalet skal organisere rom, tid og lekematerialer for å inspirere til ulike typer lek som bidrar til at barna får felles erfaringer. Vi skal hjelpe dem til å få lekekamerater og innpass i leken. Vi skal lære dem lekekoder, være tilgjengelige og støtte underveis. Vi må være deltakende og være vare for når leken skal vernes, men også vite forskjell på når vi bør bryte inn og ikke bryte inn. Å ta lek på alvor og utnytte lek som ressurs til stimulans, læring og utvikling, betyr også å bruke lek som metode i voksenstyrte sammenhenger. Vi samhandler i smågrupper slik at vi kan være tett på lek og relasjoner.

Danning

I arbeidet med dannelsesbegrepet utfordrer vi oss selv til å jobbe med målet om at barnet skal være aktør i eget liv. For å få til dette må personalet i barnehagen jobbe bevisst med voksenrollen, dialogen med barna, våre yrkesetiske holdninger og handlinger. Det betyr at personalet må utfordre barna til å stille spørsmål og tenke selv slik at de kan utvikle evnen til å reflektere og foreta egne valg.

Læring



Å lære er en form for eksperimentering. Det tilsier at læringen i stor grad skjer med utgangspunkt i barns interesser. All form for læring har sitt utgangspunkt i kroppen. Barnet må derfor få bruke kroppen sin med alle sine sanser. Dette skjer gjennom lek, samspill og hverdagssituasjoner.

Barn er forskjellige, og de lærer på ulike måter. Dette innebærer at vi tilrettelegger for et læringsmiljø tilpasset barnets alder og funksjonsnivå. Barnas undring og nysgjerrighet møtes på en positiv måte ved

at personalet viser interesse for det barna er opptatt av. Vennskap og trygge relasjoner er en viktig forutsetning for god læring, glede og mestring.

Vennskap og fellesskap

Barnehagen er en viktig arena for sosial utvikling og etablering av vennskap. Vi ønsker at alle barn skal føle seg verdsatt og respektert. Å gi barna mulighet til å ta imot og gi hverandre omsorg er grunnlaget for utvikling av sosial kompetanse. De lærer å ta hensyn til hverandre og vise medfølelse. Sosial kompetanse handler om å samhandle positivt med andre, å ta initiativ til vennskap og å opprettholde de vennskapsbånd man knytter.

Kommunikasjon og språk

Et godt språkmiljø handler om å skape et godt miljø som stimulerer og inspirerer til språklig nysgjerrighet, bevissthet og utvikling.

Gjennom dialog og samspill skal barna støttes i å kommunisere, medvirke, lytte, forstå og skape mening. Personalet skal anerkjenne og verdsette barnas ulike kommunikasjonsuttrykk og språk. Personalet skal oppmuntre barna til å uttrykke mangfoldet i følelser, tanker, meninger og erfaringer, og legge til rette for gode samspillsituasjoner. Gjennom kunnskapen vi har inviteres barna inn i språklige aktiviteter rundt måltidet, i garderoben, i stellesituasjon eller i lek. Vi er språklige rollemodeller og er bevisste på vår egen kommunikasjon.

Barns medvirkning

Barn skal erfare å få innflytelse på det som skjer i barnehagen. Barn er kompetente og har mye kunnskap om livet sitt. Alle barn skal få mulighet til å delta og medvirke i fellesskapet. Dette skal gjenspeiles i det pedagogiske innholdet, planer og dokumentasjon.

Personalet skal være til stede i barnas lek og oppdagelser, og vi må undre oss sammen med barna, slik at vi får innblikk i hva som engasjerer dem. Personalet skal kunne legge til rette for deltakelse og ta med barnas innspill inn i planene. I prosessen bruker vi bilder, samtaler, praksisfortellinger og observasjoner for å kunne hjelpe barna til å bli bevisst deres medvirkning.

Trafikksikker barnehage

Vi er godkjent som trafikksikker barnehage gjennom trygg trafikk. Å legge grunnlaget for barnets trafikkforståelse tidlig er viktig for å kunne ferdes trygt i trafikken. Vi vektlegger trafikksikkerhet på tur, i barnehagen gjennom lek og læring, og med NAFs trafikkopplæringsboks. For oss er det viktig at vi hjelper barna til gode holdninger slik at de kan ferdes trygt i trafikken og forstå hva som kan være en risiko. Vi har rutiner for trafikkopplæring sammen med barn, for turer til fots, og med buss eller bil. Vi går igjennom våre rutiner for trafikkopplæring med barn og rutiner for å ivareta sikkerhet ved parkeringsplass og port sammen med foresatte hver høst på foreldremøte.

BARNEHAGEN SOM PEDAGOGISK VIRKSOMHET

Barnehagen skal være en pedagogisk virksomhet som skal planlegges og vurderes. Barn og foreldre har rett til medvirkning i disse prosessene. Målet med barnehagen som pedagogisk virksomhet, er å gi barna et tilrettelagt tilbud i tråd med barnehageloven og rammeplanen. For å oppnå dette skal barnehagen være en lærende organisasjon, og det pedagogiske arbeidet skal være begrunnet i barnehageloven og rammeplanen (Rammeplan, 2017).

Planlegging, vurdering og dokumentasjon

Barnehagen er en pedagogisk virksomhet som skal planlegges og vurderes. Planlegging av det pedagogiske arbeidet skal bidra til kontinuitet og progresjon. I felles faglige møtearenaer vurderer personalet det pedagogiske arbeidet for videre planlegging og praksis. Personalets refleksjoner og vurderinger tar utgangspunkt i barnegruppen og enkeltbarnets behov, trivsel og utvikling. Barnehagen dokumenterer sin pedagogiske praksis skriftlig gjennom årsplan, prosjektplaner, prosessorienterte planer og prosjektevalueringer. Dokumentasjonen synliggjør hvordan barnehagen fortolker og realiserer rammeplanen.

Prosjektplaner utarbeides hver 3. måned og gir en ramme for periodens innhold, mål og arbeidsmetoder. Prosessorientert plan er personalets arbeidsverktøy som er et levende dokument som inneholder aktiviteter, observasjoner og barns stemme for progresjon. I slutten av hver prosjektperiode utarbeides en prosjektevaluering som bygger på vurderingene vi har gjort underveis og prosjektet som helhet. Foreldrene vil ved hver oppstart og avslutning av en prosjektperiode få tilgang på prosjektplan og prosjektrapport.

Tilrettelegging av det allmennpedagogiske for barn som trenger ekstra støtte

Barnehagen skal tilpasse det allmennpedagogiske tilbudet etter barnas behov og forutsetninger (rammeplan, 2017:40). Et inkluderende fellesskap bidrar til at alle barn kan delta i lek – planlagt og i spontane aktiviteter ut ifra egne behov og forutsetninger. Gjennom å arbeide målrettet og systematisk med barnehagens pedagogiske innhold og det fysiske rommets betydning for relasjonelle møter i lek, vil alle barn ha muligheter for deltakelse. Personalet skal ha felles forståelse for hva inkluderende praksis innebærer, og forståelse for barnas ulike behov. Vi ser på ulikheter mellom mennesker som en ressurs og barnas styrker fremheves.

BARNEHAGENS ARBEIDSMETODER

Arbeidsmåtene i barnehagen skal ivareta barnas behov for omsorg og lek, fremme læring og dannelse og gi barn mulighet for medvirkning. Arbeidsmåtene i barnehagen skal stimulere til nysgjerrighet og undring, og barna skal gis muligheter til å uttrykke seg på forskjellige måter (Rammeplan, 2017).

Prosjektarbeid

Gjennom lek utforsker barn verden rundt seg. Barna lærer at de kan påvirke sin egen barnehagehverdag når vi skaper rom for deres lek, fantasi og utforskning i ulike temaer og prosjekt. Vi legger vekt på gleden i å lære, uten å måtte finne fasitsvar. Barna medvirker og utvikler prosjekt sammen med personalet. Det utforskes, undersøkes og reflekteres videre rundt det tredje i prosessene. Når vi er åpne for improvisasjon og nyskapning, oppstår uventede magiske øyeblikk. Prosjektarbeid tar utgangspunkt i barnegruppens behov og interesser. Personalets rolle er å utfordre, motivere og improvisere slik at leken og undringen stimuleres.

Pedagogisk dokumentasjon

Dokumentasjon av barnehagens praksis blir til pedagogisk dokumentasjon når personalet og barna reflekterer sammen. Dette kan føre til nye tanker, spørsmål og ideer for videre utforskning og læring. For barna dokumenterer vi gjennom tekst, bilder og ulike estetiske uttrykk, det danner utgangspunkt for samtaler og samhandling omkring barnas erfaringer. Gjennom pedagogisk dokumentasjon vil vi sammen utvikle barnehagen på en systematisk måte. Personalets dokumentasjon er viktig for faglige refleksjoner, hvor oppgaven er å gå dypere inn for å se hvilke behov personalet har for å forbedre, endre og skape utvikling i arbeidet.

Performance

Performance er en arbeidsmetode som gjør barnet til den som skaper og opplever i samme prosess. Dette er en handling som utfolder seg mellom aktør og publikum, der skillet mellom scene og sal blir brutt (Gulpinar og Hernes, 2016). Gjennom denne metoden inviteres barna inn i en kroppslig og utforskende lek, der vi sammen (både barn og personalet) kan gå inn i det ukjente. Performance skiller seg fra teater eller iscenesettelse ved at både personalet og barn er deltakende i det som skjer. Gjennom dette kan barna utforske spor og gjenstander, og lage egne definisjoner av hva ting er eller kan bli. I denne arbeidsmetoden medvirker barna i prosjektets retning, og personalets rolle blir å undre seg sammen med barna for å skape mening.

Multimodal lesing

I multimodal lesing blir standard høytlesning byttet ut med leseaktiviteter som varierer mellom ulike modaliteter. Denne arbeidsmetoden gjør lesing til en estetisk erfaring som kan bidra til at barna får leselyst og leseglede. I multimodal lesing har vi fokus på stemme, tone, tempo og å gjøre lesning tredimensjonal enten ved bruk av konkreter eller ved å endre det fysiske rommet slik at rom og lesing blir til en felles aktivitet med utforskning, undring og glede. Multimodal lesning handler like mye om å lese illustrasjonene som å lese teksten. En illustrasjon kan bli utgangspunkt for prosjektarbeid. Vi er bevisste i valg av bøker, og har tilgjengelig nyere barnelitteratur på alle avdelinger.

Digital praksis

I tråd med samfunnets digitale utvikling har barn tilgang på ulike digitale medier, og barnehagens oppgave blir å sikre at digitale verktøy brukes på en klok og sikker måte i vårt pedagogiske arbeid. Barna skal ha tilgang til og få erfaring med ulike digitale verktøy. Barna får erfaring med smartboard, Ipad, skrivere, kamera, smarttelefoner og internett. De får mulighet til å dele kunnskap og erfaring ved å vise hverandre hvordan ting fungerer. De digitale verktøyene skal brukes i lek og læring, og knyttes opp til det avdelingen arbeider med i sitt prosjektarbeid og til pedagogisk dokumentasjon. Vi skal utforske kreativ bruk av digitale verktøy, og sammen med barna prøve ut nye og spennende ting. Alle avdelinger har egne ipader som er beregnet for bruk til og sammen med barn. Vi har også et utvalg av apper som inspirerer til kreativitet og skaperglede.

Ask

ASK – Alternativt supplerende kommunikasjon (ASK) er alt en person benytter for å kommunisere på en annen måte enn ved hjelp av tale i kommunikasjonen mellom mennesker (Tetzchner & Martinsen, 2002). Mange barn trenger dette som støtte for å kunne kommunisere, og alle skal ha mulighet til å kommunisere med hverandre. Språk er avgjørende i sosialt samspill. Personalet skal anerkjenne barnas språk, ikke bare talespråk. Barna kommuniserer også med kroppsspråk, mimikk, bruk av symboler og håndtegn. Vi benytter grafiske symboler til alle barn, og alle avdelinger har et tydelig språkmiljø med tilgjengelige symboler for alle. ASK gir god støtte for barn som lærer flere språk samtidig. Visuell støtte fremmer og stimulerer alle barns språkutvikling. Alle barn skal ha mulighet til å kunne kommunisere med andre barn. Vi jobber kontinuerlig med å øke vår kompetanse innen ASK.

Progresjon

Progresjon innebærer at alle barna skal utvikle seg, lære og oppleve fremgang. Barn skal være i varierte lekemiljøer og få gode læringsmuligheter gjennom barnehageåret, og de skal møte utfordringer i tråd med deres utviklingsnivå og modenhet. Vi bruker avdelingsmøter som en arena for å gå gjennom observasjoner og planer, dette er grunnlag for vurderinger og for å planlegge videre. Dette blir en kontinuerlig vurderingsprosess rundt enkeltbarn og miljøet barna er i for å sikre at alle barn opplever progresjon i barnehagens innhold.

BARNEHAGENS FAGOMRÅDER

Barnehagens syv fagområder skal sees i sammenheng og være en gjennomgående del av barnehagens innhold. Arbeidet med fagområdene skal bygge på lek, nysgjerrighet og kreativitet. Det skal arbeides tverrfaglig og helhetlig (Rammeplan, 2017).

I en sammenheng skal alle fagområdene skal være en gjennomgående del av barnehagens innhold. Prosjektarbeid med barn er en helhetlig pedagogisk arbeidsmetode der blant annet barns medvirkning og fagområdene blir ivaretatt.

I Blåbærlyngen barnehage sikrer vi arbeid med fagområdene gjennom:

Kommunikasjon, språk og tekst

- Høytlesning og multimodal lesing
- Fortellinger og eventyr
- Sang, rim og regler
- Bilder og konkrete til støtte og visualisering
- Samtaler med barn
- Ask

Kunst, kultur og kreativitet

- Opplevelser med ulike uttrykksformer
- Tilhørighet, deltakelse og skapende arbeid
- Ulike typer materiell

Kropp, bevegelse, mat og helse

- Deltakelse i matlagingsprosesser
- Tilbud om frukt og grønnsaker daglig
- Miljøvennlig praksis med lite matsvinn
- Hopp aktiviteter ukentlig
- Ro, hvile og avslapping

Antall, rom og form

- Utforsker med tall og former
- Stille spørsmål, resonnere, reflektere og lage egne forklaringer på problemstillinger
- Undre oss over likheter, ulikheter, størrelser og antall
- Matematiske begreper

Natur, miljø og teknologi

- Naturopplevelser i nærområdet
- Teknologi og naturfenomener
- Bruk av digitale verktøy
- Ulike materialer

Etikk, religion og filosofi

- Markering av høytider og tradisjoner som er representert i barnehagen.
- Verdsette ulikhet i fellesskapet
- Filosofiske og etiske samtaler som bidrar til refleksjon
- Markering av FN dagen og barnekonvensjonen

Nærmiljø og samfunn

- Turer i nærmiljøet
- Samarbeid med Lysheim skole
- Kirkevandring
- Trafikksikker barnehage

BARNEHAGENS FOKUMSOMRÅDER

Psykososialt barnehagemiljø		Inkluderende leke og læringsmiljø	
Mål 1. Alle barn har en plass i fellesskapet		Mål 1. Alle barn lærer i et lekende fellesskap	
Barnets perspektiv	Kjennetegn på god praksis	Barnets perspektiv	Kjennetegn på god praksis
Jeg har noen å leke med	Vi legger til rette for lek i mindre grupper	Jeg møter voksne som skaper meningsfylte, lekende og spennende innhold i min hverdag	Vi bruker prosjektarbeid som arbeidsmåte
Jeg opplever at mine meninger har betydning	Vi har systemer som sikrer hvert barns stemme	Jeg opplever at mine ideer og innspill er viktig for fellesskapet	Vi er lydhøre, engasjerte og tilstedeværende voksne
Jeg deltar i fellesskapet og får erfaringer sammen med andre	Vi skaper felles opplevelser som inspirasjon til lek	Jeg erfarer at andre barn vil leke med meg og jeg utvikler sosial kompetanse	Vi har kunnskap om hvordan vi tilrettelegger for et godt lekemiljø
Mål 2. Alle barn har et trygt og godt barnehagemiljø		Mål 2. Leken har gode vilkår for alle barn	
Barnets perspektiv	Kjennetegn på god praksis	Barnets perspektiv	Kjennetegn på god praksis
Jeg synes det er gøy å leke i barnehagen	Vi tilrettelegger for medvirkning gjennom prosjektarbeid	Jeg opplever at den voksne støtter, tolker og forstår	Vi har god kunnskap om vennskap og relasjoner
Jeg har trygge voksne som ser meg og vet hva jeg trenger	Vi skaper et inkluderende barnehagemiljø	Jeg kan velge ulike leker å leke med i barnehagen	Vi utvikler fleksible lekemiljøer basert på barnas uttrykk
Jeg er en god venn	Vi er barnas støttespillere	Jeg er med å medvirke i felles opplevelser	Vi bidrar til at barn får felles erfaringer slik at de kan være sammen med noen i leken
	Vi lar alle barn få delta i store og små fellesskap		Vi er aktivt tilstede fysisk og mentalt i lek med barn
	Vi har gode samtaler		
Mål 3. Alle barn er robuste med tro på seg selv		Mål 3. Alle barn er en del av et rikt språkmiljø	
Barnets perspektiv	Kjennetegn på god praksis	Barnets perspektiv	Kjennetegn på god praksis
Jeg vet hva som forventes av meg, og aksepterer at noe kan bli annerledes	Vi har en autoritativ tilnærming med fokus på trygge rammer	Jeg er trygg på at de voksne lytter til meg og støtter meg i min kommunikasjon med andre	Vi har voksne som har god kunnskap om morsmålets betydning
Jeg kan ytre mine meninger, stille spørsmål og det er rom for mine følelser	Vi støtter barn i deres følelsesregulering	Jeg har mulighet til å kommunisere på den måten jeg mestrer og har behov for	Vi har kunnskap om alternativt supplerende kommunikasjon som en naturlig del av det dynamiske språkmiljøet
Jeg er en del av et fellesskap der det er trygt og godt å prøve og feile	Vi er trygge rollemodeller i å prøve nye ting, stille spørsmål og ta risiko		Vi har voksne som lytter til, tolker og forstår barns uttrykk

Litteraturprosjekt

Det er viktig å lese for barn. Det er viktig å skape gode lesestunder, og et positivt forhold til bøker. Det har betydning for barns fremtidige lese- og skriveferdigheter. Vi skal legge til rette for gode lesearenaer og gi rom for gode samtaler i lesestunder. Lesing i barnehagen er også med på å utjevne sosiale forskjeller.

Vårt litteraturprosjekt styrker fellesskapet i barnehagen. Det gir erfaringer og et felles tredje, som barna bruker i lek. Vi legger til rette for å være sammen om bøker i mindre grupper, både ute og inne. Det er vekt på kontinuitet, samtale, ro, nærhet og tid. Vi skal legge til rette for gode lesearenaer og gi rom for gode samtaler i lesestunder hver dag. Vi har et bevisst utvalg av nyere barnelitteratur tilgjengelig på alle avdelinger.

Vi starter prosjektet i år med å ta for oss boka «Sånt som er» av Svein Nyhus. Dette er en felles bok for hele barnehagen. I løpet av året vil forskjellig nyere barnelitteratur som tar opp ulike temaer, tilføres i prosjektarbeidet. Barnehagen skal synliggjøre litteraturprosjektet på hver avdeling. Det fysiske rommet blir brukt som et pedagogisk virkemiddel, det blir innredet og ominnredet i samarbeid mellom barn og personalet, etter som prosjektet skrider frem. Dokumentasjonen skal fortelle historien så barna kan gjenkjenne den, og gis mulighet til å reflektere sammen med andre barn og personalet over det de ser.

SAMARBEID MELLOM HJEM OG BARNEHAGE

Samarbeidet mellom hjemmet og barnehagen skal alltid ha barnets beste som mål, med et felles ansvar for barnets trivsel og utvikling. Barnehagen skal legge til rette for foreldresamarbeidet og god dialog med foreldrene.

I Blåbærlyngen har vi disse arenaene for samarbeid med foreldrene:

- Gjennom barnehagens foreldreråd: Dette består av alle foreldre og holdes i forbindelse med foreldremøter.
- Gjennom samarbeidsutvalget (SU), som består av foreldre og personal.
- Gjennom Foreldrenes arbeidsutvalg (FAU).
- Foreldremøter som blir avholdt to ganger i året, høst og vår.
- Foreldresamtaler to ganger i året og etter behov.
- Den daglige kontakten ved levering og henting.
- Gjennom ulike arrangementer i barnehagen. (Se barnehagens tradisjoner)
- Brukerundersøkelser.
- SU er på vegne av foreldrene med på å vurdere og godkjenne årsplanen.

OVERGANGER

Barnehagen skal i samarbeid med foreldrene legge til rette for at barnet opplever trygghet i overgangene til nye arenaer. Barnehagen skal tilpasse rutiner og organisere tid og rom slik at barnet blir kjent, etablerer gode relasjoner til personalet og til andre barn.

Hjem – barnehage

Nye barn og foreldre blir invitert til å komme på besøk til barnehagen for å bli kjent. Vi har et eget foreldremøte for nye foreldre i juni, der vi deler informasjon og avtaler oppstarten i august. I august

gjennomføres en samtale med alle nye foreldre. Vi går gjennom informasjon, behov og rutiner, slik at vi kan legge til rette for at den enkeltes tilvenningsperiode skal bli best mulig.

Innad i barnehagen

I juni måned gjennomføres besøk med lek og samling på nye avdelinger for de barna som skal bytte barnegruppe. De blir kjent med nytt personal som de skal være sammen med. Pedagogene har overføringssamtaler om barna som bytter avdeling.

Barnehage, hjem og skole

Kommunen har en overordnet plan for samarbeid og sammenheng barnehage, hjem, skole og SFO. Planen omfatter alle barn, foreldre, barnehager og skoler i Horten.

Skolestarter gruppa i Blåbærlyngen barnehage kalles **Veterangruppa**. I år har vi 15 skolestartere på Gul avdeling. Veteranene er tilknyttet grillhytta og Skoppum idrettsanlegg, hvor de er to dager i uken. De andre dagene er de i barnehagen. Det jobbes med fagområdene, psykologisk førstehjelp, vennskap, prosjektarbeid og trafikkopplæring. Veteranene får tilbud om vanntilvenning.

Det er Lysheim skole som er vår samarbeidsskole. Når barn skal starte på andre skoler, tar vi kontakt med den enkelte skole for samarbeid. På høsten legges en plan for samarbeid med skolen om våren. Etter nyttår veksler vi på å samarbeide med 1. klasse og 4. klasse. Veteranene er på besøk på skolen og klassene kommer på besøk hit, og vi går på tur sammen. 4. klasse som skal være faddere er i barnehagen og leser for veteranene. Det er også viktig at barna blir kjent med SFO, siden de fleste barna skal gå der.

BARNEHAGENS TRADISJONER OG LOKALE KULTURBEGIVENHETER

I Blåbærlyngen barnehage har vi opparbeidet oss noen merkedager som vi ønsker å opprettholde som tradisjoner i årene fremover. En del av merkedagene er også tradisjon for alle barnehagene i Horten kommune.

- **Brannvernuke i uke 38**, hvor vi har fokus på forebygging av brann og har brannøvelse.
- **Torsdag 24. oktober** FN-dagen vil bli markert.
- **Fredag 13. desember** Lucia vil bli markert med en lyktifest. Vi markerer dette med en lyktifest på ettermiddagen, når det begynner å bli mørkt. Vi serverer lussekatter og gløgg ute. Veteranene (skolestarterne) besøker Borre sykehjem denne dagen.
- **Tirsdag 17. desember** Nissefest. Barna kommer til barnehagen utkledd som smånisser. Vi er nisser gjennom hele dagen, spiser nissegrøt, synger julesanger og har det gøy.
- **Vinteraktivetsdag:** På denne dagen arrangerer vi ulike aktiviteter enten på barnehagens eget uteområde eller på skoleområdet ved idrettsplassen.
- **Torsdag 6. februar** Samefolkets dag: Vi markerer samefolkets dag.
- **Prosjektfest våren 2024:** Mer informasjon om hvordan det organiseres kommer senere.
- **Barnehagedagen mars**, felles aktivetsdag med tema.
- **Tirsdag 8. april** Påskefrokost. Vi inviterer foreldre og søsken til felles frokost i barnehagen.
- **Fredag 16. mai:** Barnehagetog. Horten kommune har i mange år hatt tradisjon med å gå i barnehagetog i mai. Dette arrangeres av kommunen i samarbeid med en del av Hortens musikk-korps.
- **Onsdag 11. juni** Sommerfest (værforbehold). I samarbeid med FAU har vi sommerfest i barnehagen hvor det bl.a. blir en markering for de som skal begynne på skolen. Underholdning og kaker.

PLANLEGGINGSDAGER, barnehagen er stengt:	Grete Lie Friis Konstituert styrer Grete.friis@horten.kommune.no	Blåbærlyngen Barnehage Sentrum 7 3185 Skoppum
15 august 2024	Anne-Cathrine M. Ulvund	
16 august 2024	Assisterende styrer	
2 januar 2025	Anne-Cathrine.Ulvund@horten.kommune.no	
30 mai 2025		
6 juni 2025		
Hovedtelefon/Kontor	95711338	
Avdeling Rød	40906077	
Avdeling Grønn	91398589	
Avdeling Gul	40906076	
Avdeling Veslefrikk	40906078	
Avdeling Tommeliten	40906079	
Avdeling Himmel og Hav	40906080	
Avdeling Askeladden	40906081	

Årsplan fastsatt i samarbeidsutvalget for Blåbærlyngen barnehage, Horten den 10.09.2024

Underskrifter:

Ann-Margaret Nygaard

Leder av samarbeidsutvalget

Grete Lie Friis

konstituert styrer