

---

# Steds- og landskapsanalyse

---

Campus Vestfold

---

Til arbeidet med områdeplanen

---

---

**DOKUMENTINFORMASJON**

---

Oppdragsgiver: Horten Kommune  
Rapporttittel: Steds- og landskapsanalyse  
Utgave/dato: 1 / 2013-05-24  
Arkivreferanse: -  
Lagringsnavn: rapport  
Oppdrag: 525581 – Bakkenteigen Nord, områderegulering  
Oppdragsbeskrivelse: Områderegulering med planprogram og KU  
else:  
Oppdragsleder: Sigrid Stokke  
Fag: Plan og urbanisme  
Tema: Byutvikling (storby)  
Leveranse: Konsekvensutredning; Overordna plan; Program /  
rammebetingelser  
  
Skrevet av: Sigrid Stokke  
Kvalitetskontroll:  
  
Asplan Viak AS [www.asplanviak.no](http://www.asplanviak.no)

---

## Forord

---

Tettstedet Borre/Borre og Universitets- og teknologibyen skal vokse sammen og utvides til et Campus Vestfold, et kunnskaps- og innovasjonssenter for hele Vestfold og Oslofjordområdet.

Horten kommune er arealplanmyndighet og skal lage en områdeplan for området i tråd med plan- og bygningslovens bestemmelser (PBL §

Gjeldende kommuneplan har satt av arealene vest for Borre og nord for Høgskolen i Vestfold til et campusområde med arealer for forskning, undervisning, næringsutvikling, boliger og service/kultur for alle i området.

Avklaring av jernbanetrase og mulige kollektivløsninger vil skje gjennom egne planarbeider. Viktige føringer for arealplanleggingen knyttet til utviklingen av Campus Vestfold legges ved lokaliseringen av nytt dobbeltspor og eventuell stasjon i Horten kommune.

Høgskolen i Vestfold, Statsbygg, Horten kommune og andre sentrale aktører utarbeider nå en utviklingsplan for Campus Vestfold. Den skal være et av innspillene til Horten kommunes områdeplan.

Disse analysene skal beskrive egenskaper og kvaliteter knyttet til stedet Borre og Høgskolen i Vestfold i Borre som kan gi føringer for de videre planarbeidene. Notatet består av to mindre analyser, del 1, stedsanalysen og del 2, landskapsanalysen satt sammen til ett dokument men en felles oppsummering.

## Innhold

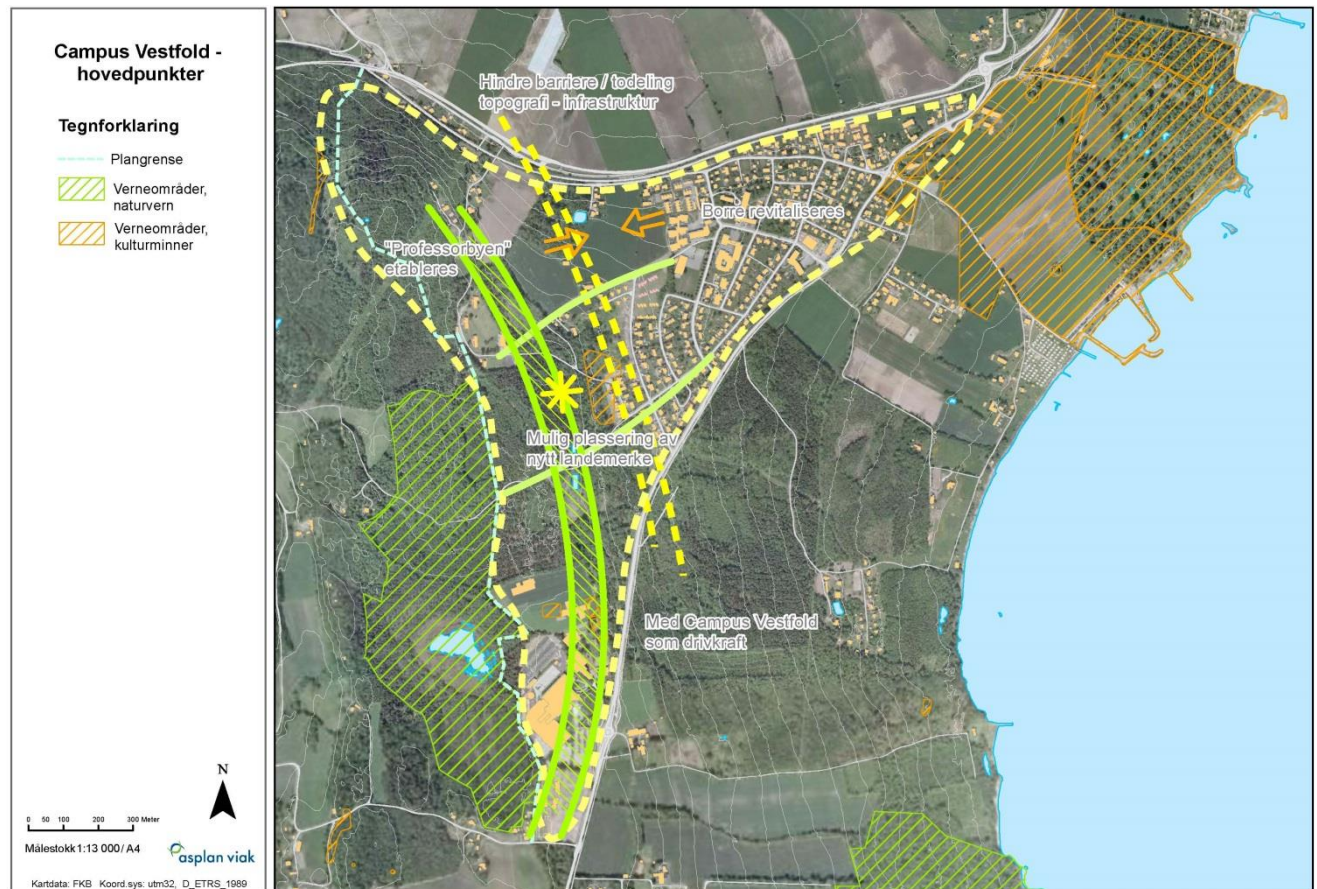
Forord.....	2	Trusler .....	19
Innhold .....	3	Delt område .....	19
Oppsummering .....	0	Dødt bilbasert område.....	19
Den videre planleggingen skal gi ett felles tettsted.....	0	Føringer og verdi .....	22
Det nye tettstedets identitet henter inspirasjon fra.....	1	Planområde og influensområde.....	24
Det nye tettstedets karakter utvikles.....	1	Beskrivelse av landskapet .....	26
Metoder .....	2	Landskapsregion, nasjonalt referansesystem for landskap ..	26
Stedsanalyse .....	2	Landskapsformer .....	26
Landskapsanalyse .....	2	Sjø og vassdrag .....	31
Beliggenhet .....	1	Vegetasjon .....	32
Historisk overblikk.....	6	Jordbruksmark .....	34
De første menneskene.....	7	Bygningsmasse og tekniske anlegg .....	35
Maktsentrum. Jernalder og storhetstid .....	2	Opplevelsen av landskap.....	37
Fogd og prest. Kommunesenter og stasjonsby .....	4	Kevin Lynch .....	37
Soveby og høgskole.....	7	Områder.....	38
Sentrum for kunnskap og innovasjon .....	8	Bevegelseslinjer .....	40
Dagens situasjon .....	9	Knutepunkt.....	43
Befolkning og arbeidsplasser .....	9	Landemerker.....	46
Funksjoner på Borre.....	9	Kanter .....	50
Funksjoner ved Høgskolen i Vestfold.....	9	Hva skjer når vi tilfører nye elementer i landskapet .....	51
Hovedvegnett.....	12	Landskapet kan styrke identitet, kvalitet og attraktivitet.....	52
Plansituasjonen .....	13	Landskapsformer og -elementer gir muligheter i det videre	
Grønnstruktur .....	16	planarbeidet: .....	52
Oppsummering .....	17	Struktureringselementer i den videre planleggingen .....	52
Kvaliteter og styrker .....	17		
Muligheter .....	17		



## Oppsummering

### Den videre planleggingen skal gi ett felles tettsted

- Høgskoleområdet, Borre og Tonsåsen utvikles til ett tettsted.
- Campus Vestfold skal være motor i utviklingen av tettstedet
- Borre revitaliseres.
- «Professorbyen» realiseres.
- Nytt landemerke markerer Campus Vestfold - der de naturlige bevegelseslinjene mellom Høgskoleområdet, Tonsåsen og Borre møtes,
- Tettstedet defineres av de klare yttergrensene som veger og verneområdet danner.
- Topografi og infrastruktur kan bli barrierer og hindre utvikling av ett felles tettsted.
- Tettstedet skal ikke konkurrer med Horten som by

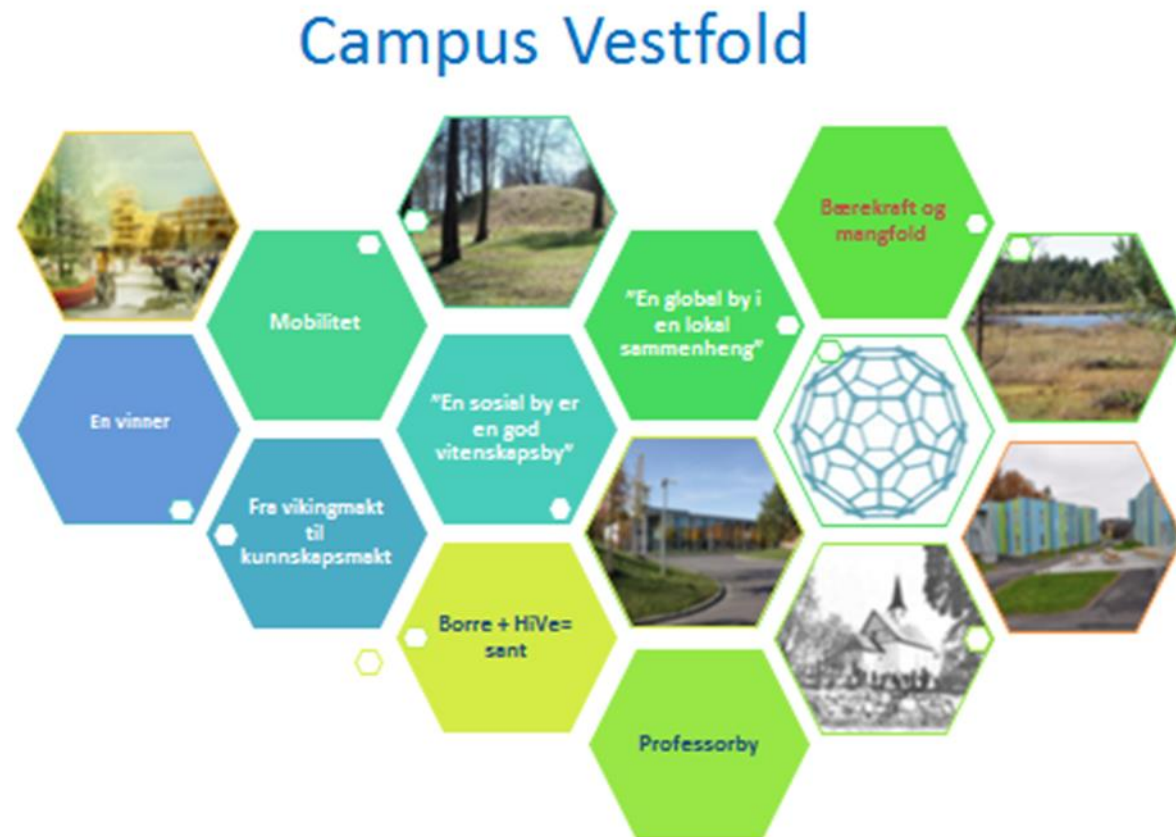


### Det nye tettstedets identitet henter inspirasjon fra

- Global spisskompetanse innen mikro-nanoteknologi
- Fra vikingmakt og kunnskapsmakt
- Naturkvaliteter; Adalstjernet og bøkeskogen

### Det nye tettstedets karakter utvikles

- I møtet mellom «Borrebyens» småskala karakter og høgskoleområdets punktbebyggelse i en annen skala
- Med attraktive møteplasser for Vestfolds befolkning, studenter, ansatte og nærmiljø
- Med utgangspunkt i menneskelige dimensjoner tilrettelagt for gange, sykkel og kollektivtransport
- I samspill med historiske landemerker som Borre kirke, gårdsanlegg og store trær
- Med et landemerke som framhever Campus Vestfold som et senter for utvikling. Gjerne synlig på lang avstand



## Metoder

---

### Stedsanalyse

---

Stedsanalyse er en systematisering av kunnskap for å forstå stedets historie, situasjon og framtidsmuligheter. I dette arbeidet er det lagt vekt på å forstå landskapets fysiske form slik det oppleves i dag. Formålet er å danne et grunnlag for å forstå stedets forutsetninger og muligheter i det videre planarbeidet.

- Stedsanalyse skal være en dokumentert utvelgelse, bearbeiding av steds kunnskap, som kan etterprøves og diskuteres.
- Stedsanalysen bygger på kunnskap om stedets historiske utvikling.
- Stedsanalyse gir grunnlag for å forstå stedets forutsetninger og muligheter, for å diskutere tiltak og framtidsbilder, og for å fatte beslutninger.

I arbeidet har Miljøverndepartementets veileder<sup>1</sup> vært et utgangspunkt. Motiverende har også Riksantikvarens nyere DIVE<sup>2</sup> – metodikk for kulturhistorisk stedsanalyse vært.

Inspirerende har det også vært å høre foredrag av White arkitekter om Campus Lund og kollega Sissel Engbloms foredrag i forbindelse med arbeidet med Høgskolen i Vestfolds langsiktige utviklingsplan.

I arbeidet er det lagt vekt på å få fram lokalisering, kvaliteter og identitet som kan bidra positivt i utviklingen av Campus Vestfold.

---

<sup>1</sup> Miljøverndepartementet (1993): Stedsanalyse – innhold og gjennomføring. Veileder T-986 ISBN 82-7249-958-6

<sup>2</sup> Riksantikvaren (2009): Kulturhistorisk stedsanalyse. En veileder i bruk av DIVE. ISBN 978-82-7574-404-5

### Landskapsanalyse

---

Formålet med landskapsanalysen er å beskrive de visuelle egenskapene til landskapet. Beskrivelsen danner grunnlag for å vurdere kvaliteter og muligheter som kan utnyttes ved omdanning. Beskrivelsen danner også grunnlag for konsekvensanalyser og vurderinger i forbindelse med planarbeidet og den endelige planbeskrivelsen og konsekvensutredningen.

I arbeidet er det tatt utgangspunkt i 2 ulike metoder

- NIJOS<sup>3, 4</sup> nasjonalt system for beskrivelse av landskap
- Kevin Lynch<sup>5</sup>

Disse to tilnærmingene gir til sammen et grunnlag for råd til det videre planarbeidet.

Som ledd i arbeidet er det utarbeidet en 3D-modell. I tillegg er det tilgjengelig ortofotokart fra området fra 1954, 1964, 2002 og 2011 slik at en lett kan sjekke utviklingen det siste halve århundret.

---

<sup>3</sup> Puschmann, O. (2005): Nasjonalt referansesystem for landskap. NIJOS-rapport 10/2005

<sup>4</sup> Elgersma, A. (1998): Landskapet i Vestfold i en regional ramme, lokallandskapet i en regional ramme. NIJOS-rapport 3/98

<sup>5</sup> Lynch, K. (1960): The image of the City-



## Del 1

# Stedsanalysen

## Beliggenhet

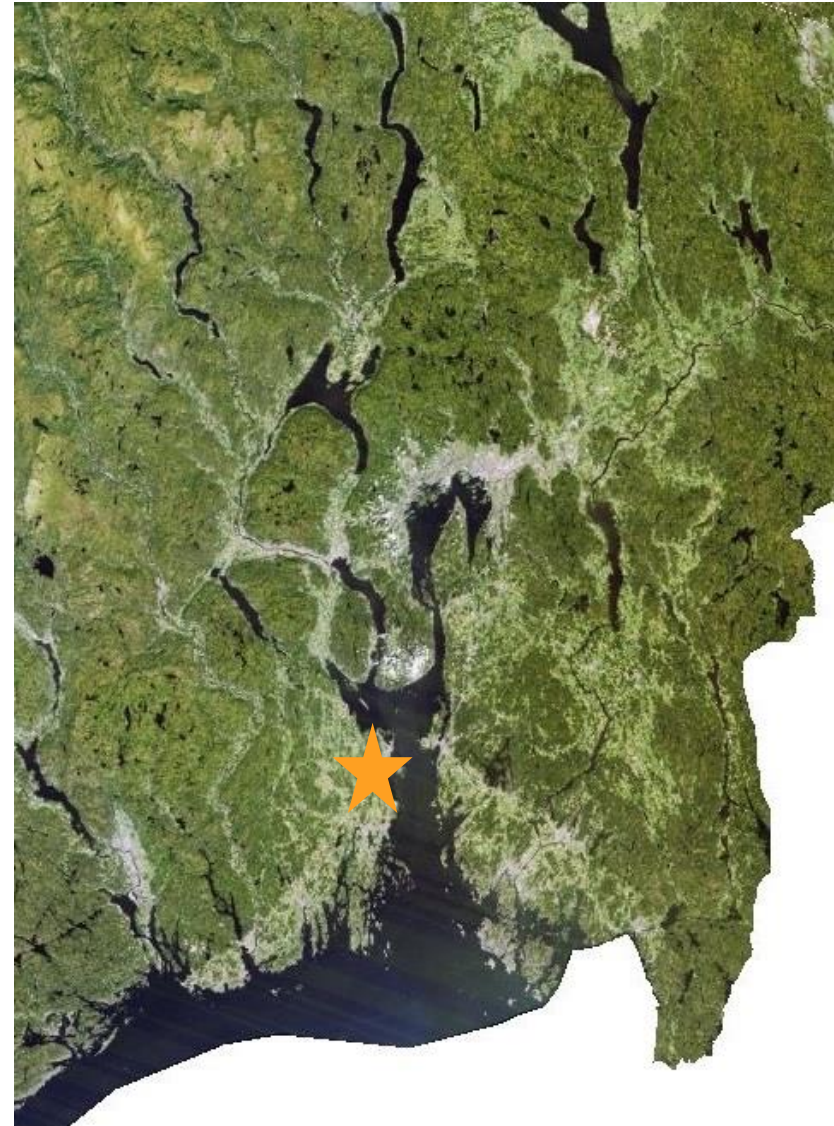
Høgskolen i Vestfold og Borre, eller Campus Vestfold ligger sentralt til, uavhengig av målestokk og tilnæringsmåte.

Det ligger midt i Vestfold, i Oslofjordområdet og dermed også sentralt i landsmålestokk.

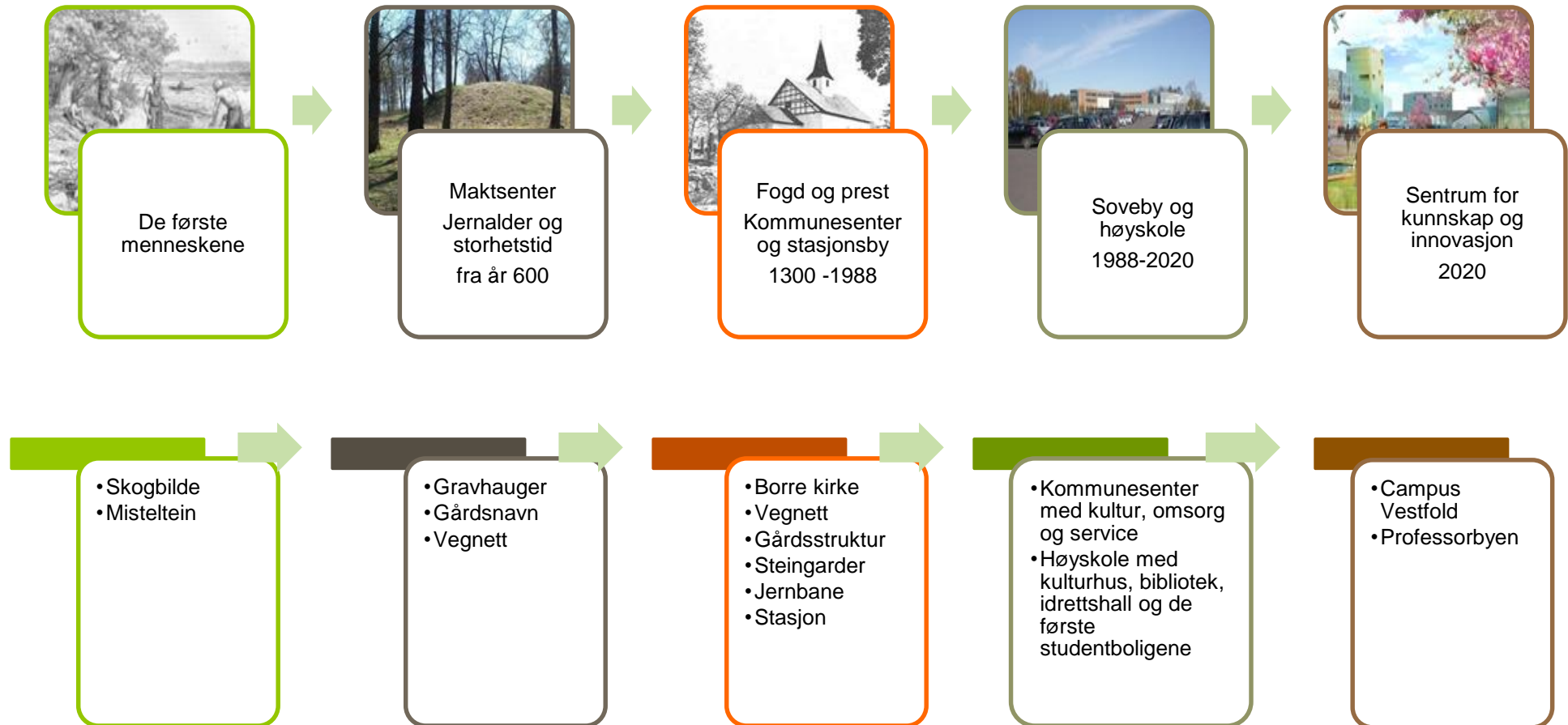
Området ligger nær overordnet vegnett, RV 19 med ferjesamband til Østfold, Sverige og Europa. Nærmeste jernbanestasjon ligger noen kilometer unna. Ny dobbeltsporet jernbane til Oslo kan stå ferdig i 2024.

Det er også gode forbindelser til Sandefjord lufthavn Torp og Oslo lufthavn Gardermoen og dermed også innen- og utenlands flyrutenett. Selv om verdensveven gjør det mulig å utveksle data, kommunisere og møtes virtuelt, er det også enkelt å møtes fysisk med utgangspunkt i Campus Vestfold.

Bussforbindelsene er svært gode med fylkets høyeste frekvens på bussruten mellom Vestfold-byene.



## Historisk overblikk



## De første menneskene

Landskapet har til alle tider gitt grunnlag for liv. Da innlandsisen smeltet og trakk seg tilbake, steg den store endemorenen, Raet, opp av havet. Det tok enda noen tusen år før landskapet ble tatt i bruk av mennesker. For ca. 7000 år siden har jegere, samlere og fiskere vandret rundt i akkurat dette landskapet.

Borre er rik på boplasser for fangstfolk i eldre steinalder. Boplassene og åkrene til de første jordbruksbosetningene vet en mindre om. Redskapsfunn gjør at en vet at slike aktiviteter har funnet sted. Flere steder i tilknytning til Raet er det funnet spor etter jernalder og det tidlige middelalderske åkerbruket. Åkerflater, rydningsrøyser, steingjerder og dyrkingsterrasser i dagens skogområder. Langs østsida av Raet i Borre har den lette jorda gitt grunnlag for det eldste jordbruket. Etter hvert har også de frodige, tyngre jordartene blitt tatt i bruk, først til beite og slått, og til åker etter hvert som redskapene ble i stand til å håndtere slike. Samtidig har bosettingen økt. Konkrete spor finnes som stolpehull, veggriller og kokegroper.

Skogbildene vi i dag finner i edelløvskogene i området kan være svært likt de skogene de første menneskene vandret rundt i. Mistelteinen er også en overlevning fra denne tiden.

**Figur 2 Edelløvskogen på Fjukstad kan ha et skogbilde som lignet på det de første menneskene levde i.**

**Figur 1**  
Mistelteinen er et levende minne fra tiden da de varmekjære edelløvskogene dekket det meste av sørøst Norge





### Maktsentrum. Jernalder og storhetstid

Borre er for mange synonymt med gravhauger. Et utrolig stort antall gravhauger preger landskapet og forteller om stor aktivitet. I Borre er det en rekke kjente gravfelt og gravhauger fra jernalderen. De største og mest kjente er Nasjonalparken med «Borrehaugene». De består nå av syv storhauger, en stor gravrøys, samt 30 mindre gravhauger.

Store gravfelt preger også områdene rett nord for Nasjonalparken, Østre Adal, Nedre Semb og Skoppum. Mindre gravfelt og enkeltliggende gravhauger er registrert på Vestmannrød, Fjugstad, Sti, Huseklepp, Eik, Læret og Bergan. De forteller om tidlig bosetning.

Borrehaugene derimot representerer noe annet. Forskerne er ikke sikre på hva haugene symboliserer. Snorre mente jo at dette var Ynglingeættens gravplass. Seinere års forskning er opptatt av at de eldste storhaugene ble bygd så tidlig som i 600 – 650 e. Kr. Samtidig som åkerbruket her øker. Tettere folketall, flere gårder og større befolkning ble kanskje utviklet samtidig med et politisk og økonomisk sentrum med makt langt utover nordre del av Vestfold.

Bøkeskogene kan stamme fra denne tiden.

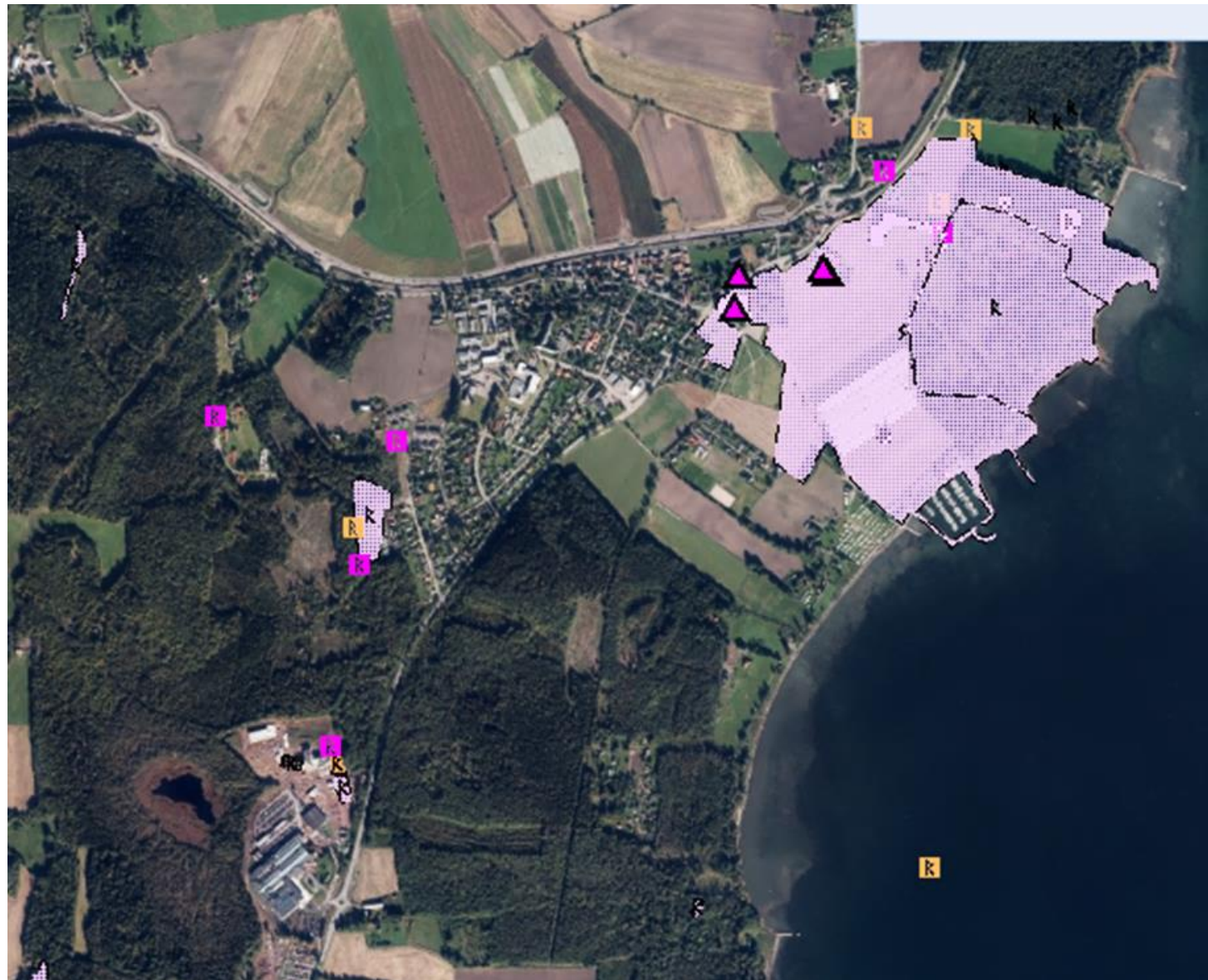


Figur 3 Overveldende storhauger i nord



Figur 4 Storhaugene er imponerende også sett på avstand

**Figur 5 Gravhauger og andre spor etter de første bosetningene i området. (Askeladden). De skraverte områdene er Borre Nasjonalpark med rune R-en. Områdene rundt Borre kirke. Begge er betegner Arkeologisk minne.**





### Fogd og prest. Kommunesenter og stasjonsby

Borre med Borre middelalderkirke er et godt eksempel på at kultsteder i hedensk tid gjøres om til kristent kultsted. Middelalderkirken ligger flott plassert på Raet i et område med store gravhauger fra hedensk tid.

Borre var sentrum i lokalsamfunnet også i seinere tid. Her var både fogd og sogneprest lokalisert. Gjennom formannskapslovene ble Borre et formannskapsdistrikt. Borre var kommunesenter fra 1837 til 1988, en periode på vel 140 år.

Vestfoldbanens sidespor til Horten ble også lagt inn til Borre. Samtidig med Vestfoldbanen stod sidesporet til Horten ferdig. I 1881 ble banene åpnet. Toget og ferje over Oslofjorden ga nye muligheter.



**Figur 6** Borre kirke er lokalisert til et sentralt sted i landskapet. Plassen foran har utviklet seg til en veg eller et vegkryss.



**Figur 7** Stasjonsbygningen ligger på sin opprinnelige plass. Den har en typisk form som gjør at den lett identifiseres som et jernbanebygg-



**Figur 8** Tidstypiske bygg for et kommunesenter. Trærne plasserer de på Borre.



Figur 9 Oversikt over Sefrak-registrerte bygg i området (Askeladden).





**Figur 10** Utsnitt av flybildet fra 1954. Gannestad eller Fogdegården



**Figur 11** Utsnitt av flybilde fra 1964, Gannestad eller Fogdegården.



**Figur 12** Utviklingen på Borre fortsatte og ble et funksjonsdyktig kommunesenter og samlingspunkt for Borre kommune.



### Soveby og høgskole

I 1988 ble kommunene Horten og Borre til en kommune. Det markerte eller tydeliggjorde Borres funksjon som omland og Borre som forstad og kanskje litt soveby til Horten. Et unntak var Høgskolen i Vestfold. 1. august 1994 kan derfor ses på som en merkedag, etableringen av høyskolen og starten på en ny epoke.



Figur 13 Utsnitt fra Borre



Figur 14 Flybilde fra 2002. De første høgskolebygningene er på plass.

## Sentrum for kunnskap og innovasjon

Nå kan Campus Vestfold bli et nytt senter i Vestfold og Norge, som kunnskaps og teknologi –by, med eller uten moderne jernbanestasjon.

Det kan bli en ny «perle» i «perlekjedet» som kystbyene og –stedene i Vestfold danner, Svelvik, Sande Holmestrand, Horten, Campus Vestfold, Åsgårdstrand, Tønsberg, Stokke, Sandefjord og Larvik.



Figur 15 Oversiktsbilde over dagens høyskoleområde



Figur 16 Høyskolen samlokaliseres



Figur 17 Tilskudd til bygningsmassen



## Dagens situasjon

### Befolkning og arbeidsplasser

Første januar 2012 bodde det ca 1000 personer på Borre. I løpet av 2012 tok Studentsamskipnaden i bruk studentboligene på Høgskolen i Vestfold, 6 leiligheter og 98 hybler. Til sammen bor det 1100 personer i området- Sommeren 2013 vil det i tillegg bli 6 studentleiligheter tilgjengelig på Glenne.

I området har vel 5100 personer sitt daglige virke. 4200 av disse er studenter. Halvparten av arbeidsplassene er knyttet til Høgskolen. Like mange er knyttet til andre arbeidsgivere. Helse og sosial utgjør den største gruppen, men i tillegg finnes en rekke bedrifter og organisasjoner.

### Funksjoner på Borre

Som gammelt kommunesenter er Borre et velutrustet tettsted. Den store middelalderkirken og Herredshuset er knyttet til hovedvegen. Jernbanestasjonen ligger i utkanten. Sidesporet fra Vestfoldbanen dannet grense for tettstedsutviklingen.

Tettstedet har også dagligvareforretning, ungdomsskole, idrettsanlegg, sykehjem, bofellesskap og studentbarnehage. Den fredete stasjonsbygningen disponeres av en frivillig organisasjon. Det gamle forsamlingshuset benyttes både av frivillige organisasjoner og et privat firma. Nasjonalparken, badestrand, båthavn og campingplass er tilbud og kvaliteter i nærmiljøet. I gangavstand ligger også skogområdene i vest og det åpne landskapet, Borreskåla i nord.

Midgard historiske senter formidler vikingtidshistorie og har kafé og møterom. Den nye Gildehallen vil bli et mulig samlingssted.

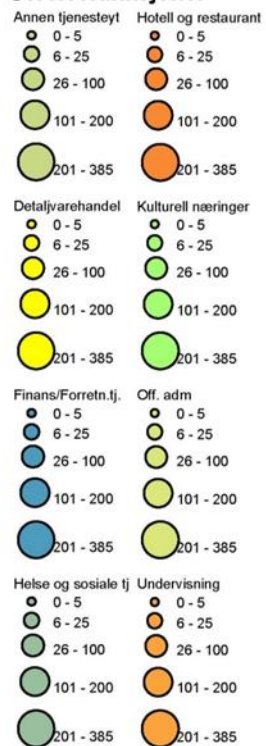
### Funksjoner ved Høgskolen i Vestfold

Høgskolen i Vestfolds tilbud rommer bla en stor kultursal med plass til 450 personer, åpen for alle. Bibliotek, kafe, bokhandel og et moderne idrettsbygg gir store muligheter.

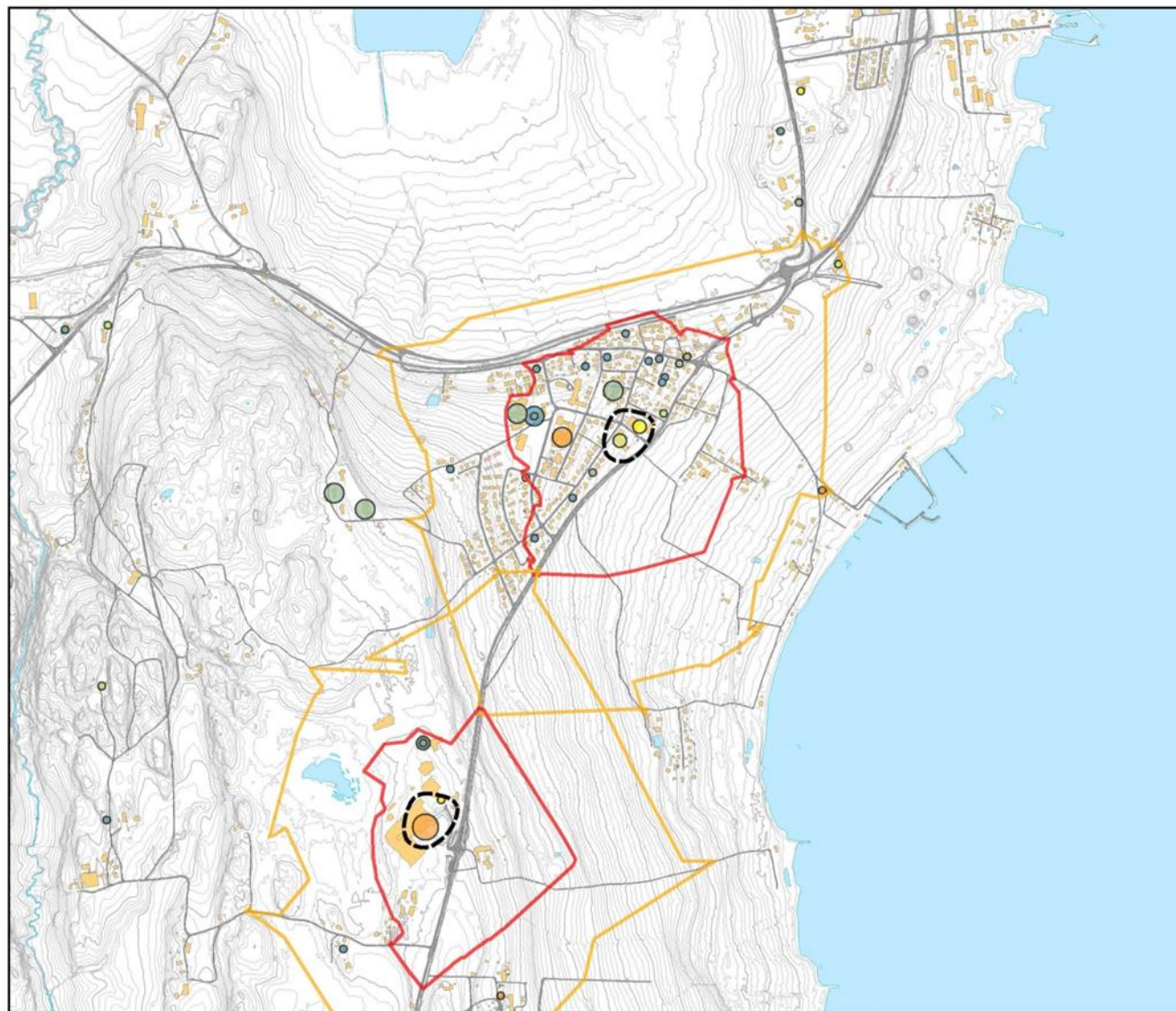
Finn-senteret er etablert for å stimulere til kunnskapsbaserte næringer som bygger på eller opp om kompetanse og egenart.

Hovedgruppe	Antall bedrifter	Syssel-satte
Annen tjenesteyting	2	18
Bygg og anlegg	10	16
Detaljvarehandel	2	18
Eiendomsdrift	4	3
Forretning.	20	53
Tjenesteyting		
Helse og sosiale tjenester	14	207
Hotell og restaurant	2	15
Industri	2	1
IT	3	7
Jordbruk	1	0
Kunst og underholdning	1	5
Media	2	16
Off. adm	1	10
Transport og kommunikasjon	2	4
Undervisning	8	549
Studenter		4200
<b>Sum</b>	<b>74</b>	<b>5122</b>

**Servicefunksjoner**



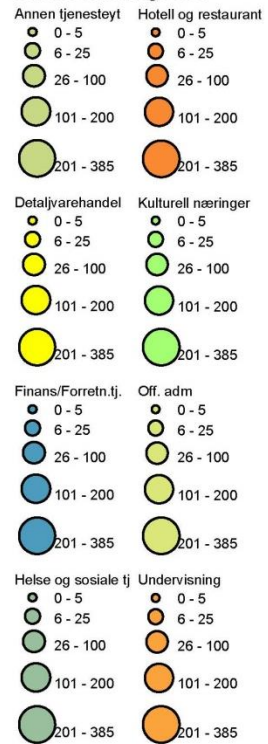
**Avstand langs veg**



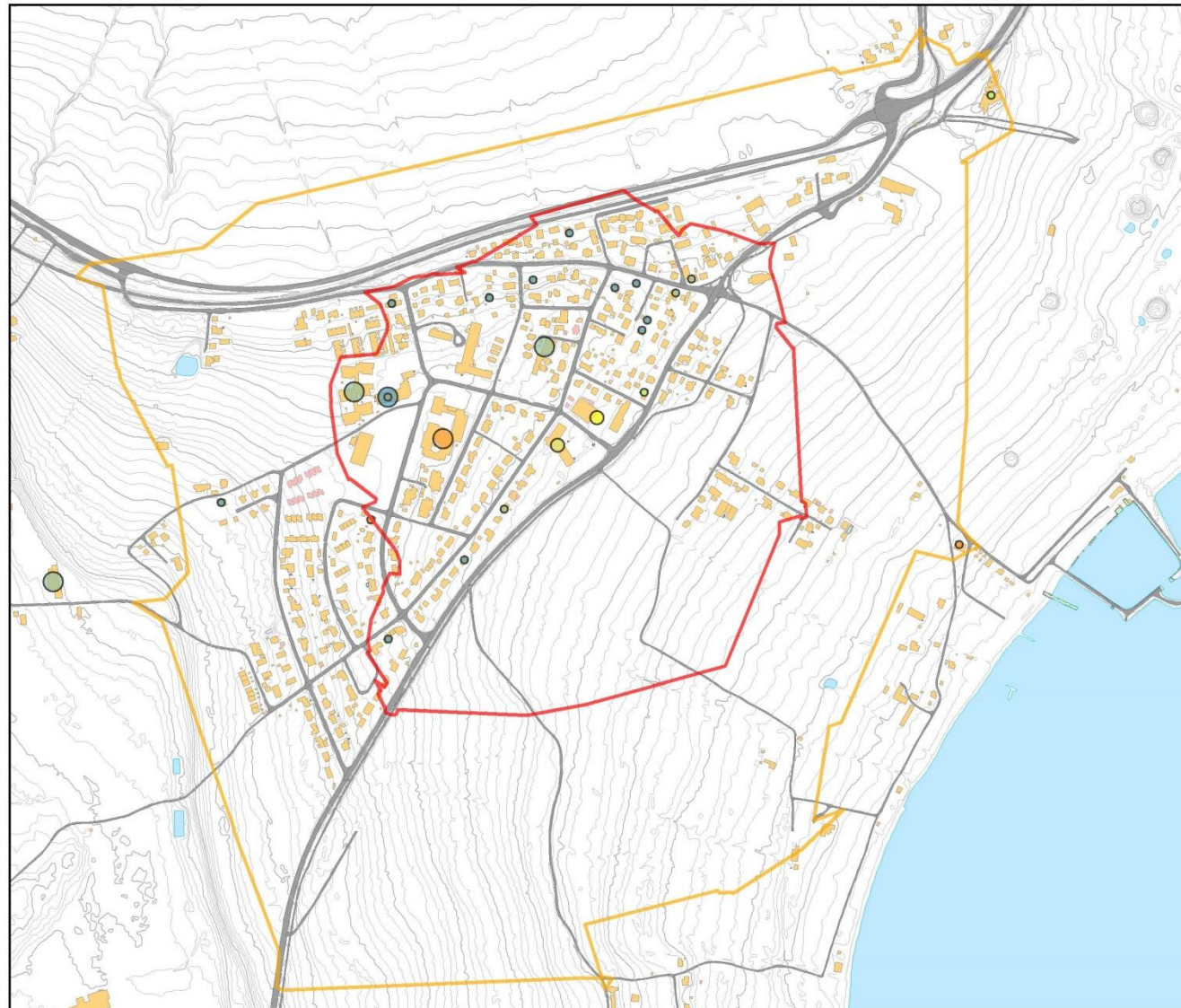
**Figur 18 Servicefunksjoner i de to sentrene Borre og Høgskolen i Vestfold**



**Servicefunksjoner**



**Avstand langs veg**



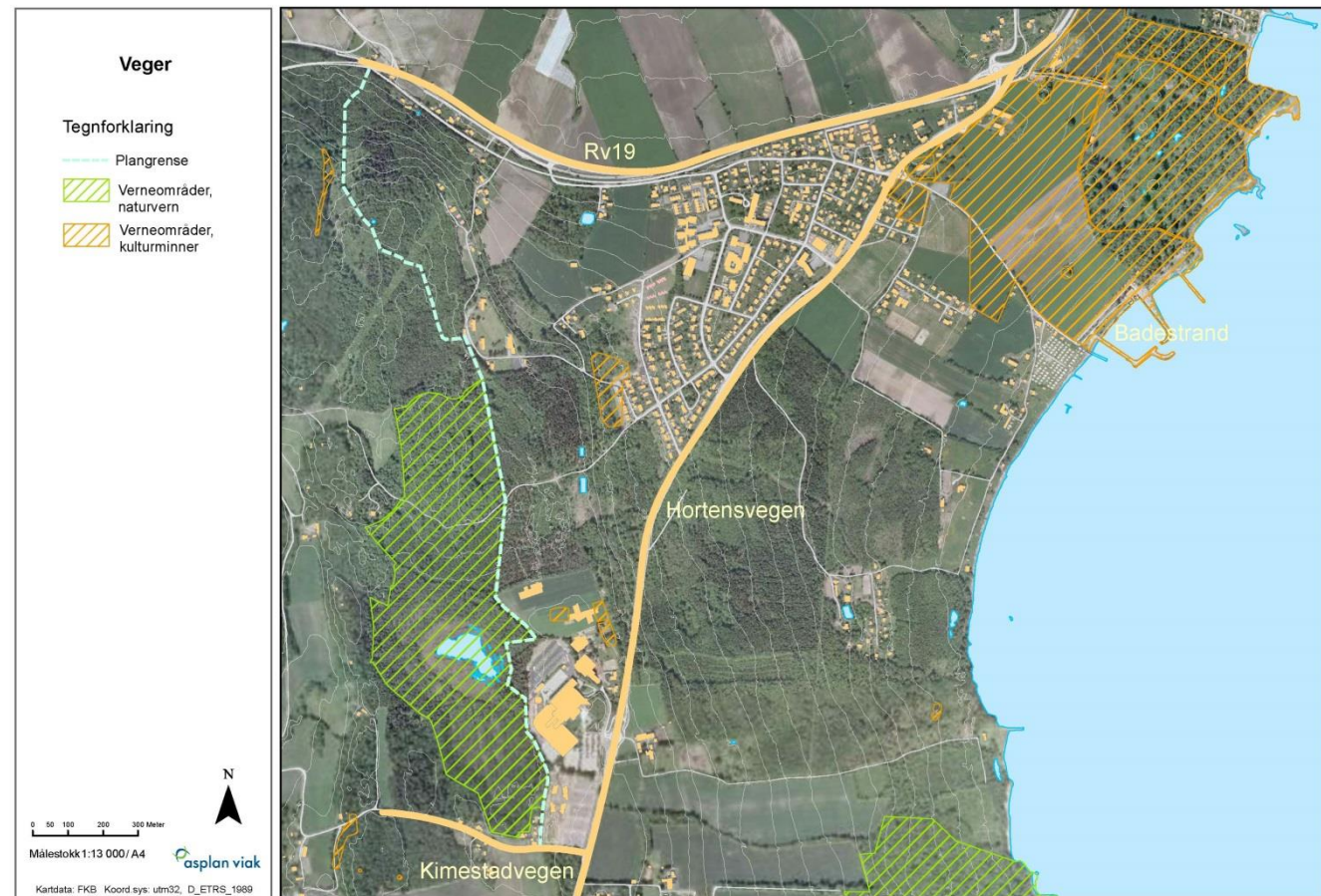
**Figur 19 Utsnitt Borre**



## Hovedvegnett

Området avgrenses av RV19 i nord og Hortensveien i øst. RV 19 forbinder Horten og ferjeleiet med E18. Hortensveien fungerer som adkomstveg og busstrasé.

Bruken av RV19 vil stige vesentlig når bommene og avgiften opphører.



## Plansituasjonen

Den viktigste arealplanen for Borre er kommuneplanens arealdel. For Borre viser den gjeldende arealbruk og har satt av areal til ny barneskole. På Høgskolen i Vestfold og nordover viser den

- 196 daa til høgskole og forskningspark som offentlige formål
- 189 daa til planlagt høgskolerettet næring
- 29 daa til offentlige formål, Glenne senter og den sosiale institusjonen Faun
- 214 daa til planlagte boliger

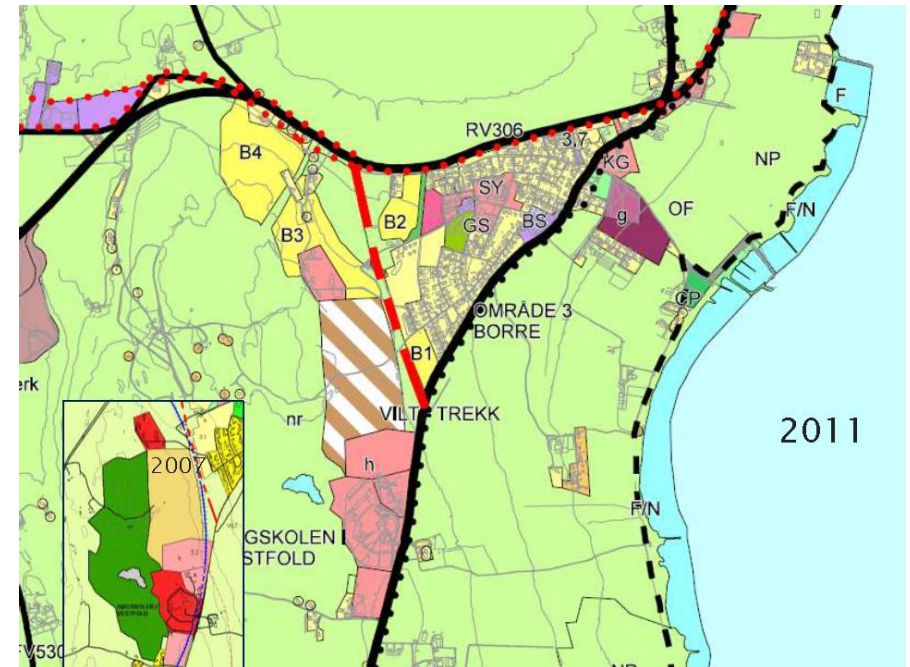
Viktige premisser for arealbruken ligger også i de vernede områdene:

- Naturreservatet med Adalstjernet og Fogdeskogen
- Naturreservatet med edelløvslogen på Fjukstad
- Borre nasjonalpark

I tillegg ligger alt areal øst for Hortensvegen inne i verdensarvsøknaden som kommunene og Vestfold fylkeskommune nå utarbeider.

Området er også rikt på kjente og ukjente automatisk fredede kulturminner.

For Vestfoldbanen gjennom Horten kommune foreligger det tre alternative løsninger. Ett av disse ligger innenfor det vurderte arealet.

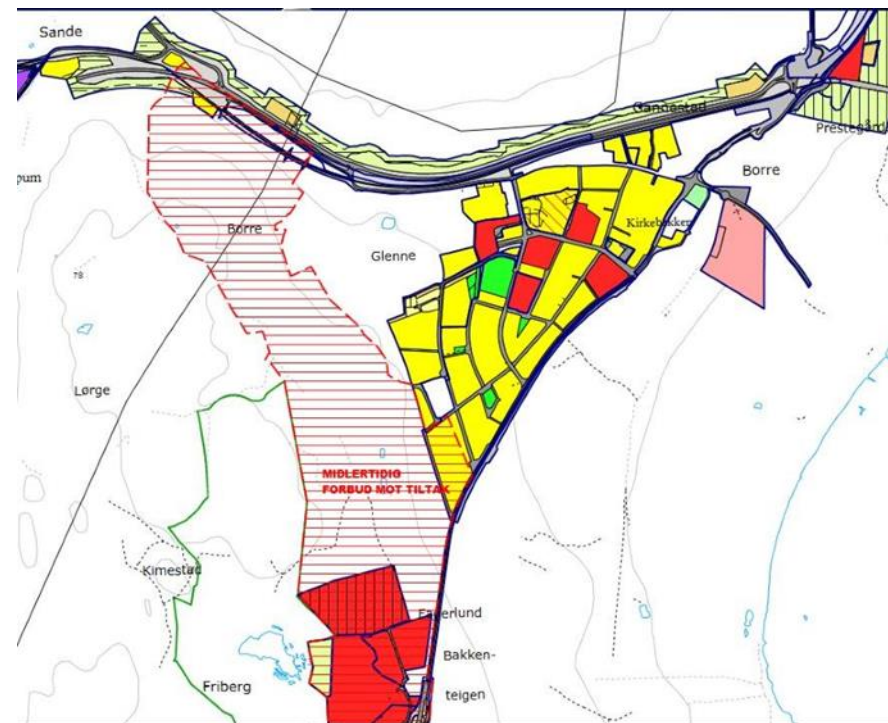


Figur 20 Utsnitt fra gjeldende kommuneplan Horten kommune, arealdelen

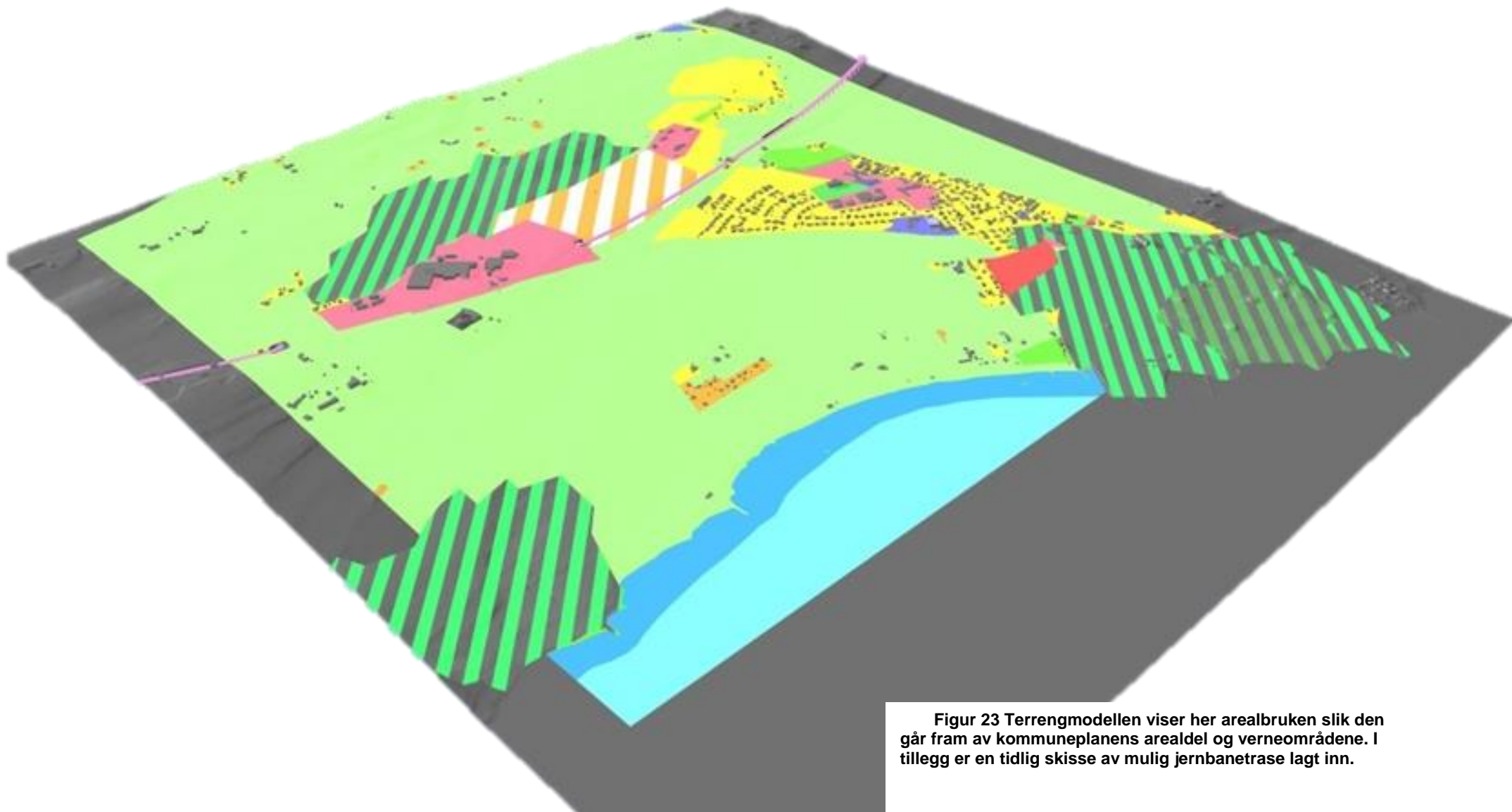




Figur 21 Tidlige skisser for jernbanetraseer i Horten kommune



Figur 22 Midlertidig forbud mot tiltak innenfor det skraverte området ble vedtatt av Horten kommune 25.06.2012



**Figur 23** Terrengmodellen viser her arealbruken slik den går fram av kommuneplanens arealdel og verneområdene. I tillegg er en tidlig skisse av mulig jernbanetrase lagt inn.



## Grønnstruktur

Kysten og Nasjonalparken inngår i et sammenhengende attraktivt friluftsområde fra Horten til Åsgårdstrand. Opplevelses- og aktivitetsmulighetene er mange. Opplevelse av natur- og kulturhistorie i samspill, bading, sykling, utsikt over fjorden og lek mellom de enorme gravhaugene kan nevnes.

Skogområdene på høyden er også mye i bruk til alle årstider. Stinettet bekrefter dette. Her er også opplevelsesmulighetene mange. Vegetasjon og terreng er som ei åpen historiebok med alt fra fattigmyr og blåbærskog til næringsrike edelløvkoger. Tidligere strandlinjer forteller om landheving og strandlinjeforskyvning. Også skogen er full av kjente og ikke kjente automatiske frede kulturminner. Gamle veger og dyrkingsspor er synlige for de observante.

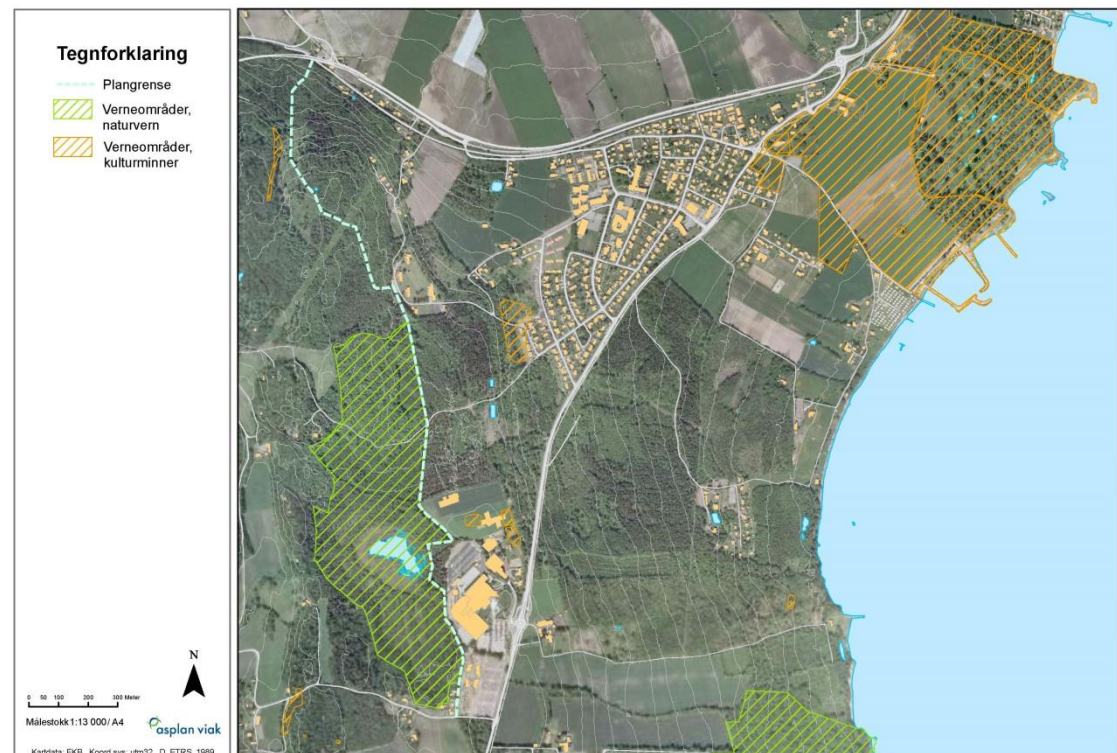
I tillegg er utsikten og kontakten med landskapet god. Det gjelder kulturlandskapet i nord, Borreskåla, og Oslofjorden med Bastøya og Østfoldkysten

En nok litt uoppdaget opplevelse er den lille grenda i nord med sau, hest og gjess på beite.

Det er orienteringskart i området som letter bruken til idrett og friluftaktiviteter.

Mellom disse to hovedstrukturene, kysten og skogen, er det flere sammenkoblinger. Aller viktigst er forbindelsen fra tettstedet Borre og opp til Fogdeskogen og Adalstjern. I tillegg er det flere merkede stier i skogen.

**Figur 24 Med kyst, strand og sammenhengende turveg i øst, det Borre nasjonalpark med de imponerende gravhaugene og store åpne arealer for aktiviteter og skogområdene på høyden med Adalstjern, Fogdeskogen og et godt veg- og stinett**



## Oppsummering

---

### Kvaliteter og styrker

---

Borre har en rekke kvaliteter. Stedets historie illustrerer også mulighetene. Maktsenteret i vikingtid, sentrum for fogde- og prestestyre, og seinere kommunesenter har gitt tettstedet en markert struktur og en rekke viktige funksjoner. Det er ikke bare et boligområde. Strukturen og funksjonene gir utviklingsmuligheter. Tettstedet kan revitaliseres og bli en naturlig og viktig del av Campus Vestfold. Borre kirke er et tydelig landemerke. Fra kirketrappa ser en mot det som kan bli sentrum i Campus Vestfold.

Høgskolen i Vestfold har på sine knappe 20 år rukket å bli et attraktivt sted for studenter og ansatte. Horten har også fått en kultursal, et flott bibliotek, stor idrettshall, svømmehall mm. Nå har de første studentene også flyttet inn. Det gir liv og muligheter.

Teknologisenteret gir grunnlag for samarbeid mellom forskning, utvikling og næring. Dette er synergieffekter som allerede gir resultater og som kan forsterkes.

Landskapet og historien har også gitt Høgskolen i Vestfold og Borre sterke, godt synlige og lett fattbare identitetsskapende elementer. Det gjelder ikke minst Borreparken med gravhaugene, Kirken, prestegården, Midgard historiske senter og nå også Gildehallen. Landskapets tydelige storformer, Adalstjernet med fattigmyrene omkring, bøkeskogen på Raryggen, edelløvs skogen, de store enkeltrærne og mistelteinen.

Vegene avgrensner området på en god måte. Det kan bidra til å gi Campus et kompakt og mer tidsriktig preg. Grensene mot verneområdet i vest og området som inngår i verdensarvsøknaden styrker dette.

### Muligheter

---

#### Revitalisere det sovende kommunesenteret:

- Borre kan videreutvikles og bindes sammen med høgskoleområdet og de nye boligene i nordvest og kan slik bidra til et Campus Vestfold.

#### Professorbyen:

- Borre og de nye boligområdene kan bli attraktive boliger for ansatte ved Høgskolen og næringslivet.

#### Universitetet og teknologisenteret:

- Det unike og spesielle – nanoteknologi og kunnskapsbasert næring

#### Et levende sentrum:

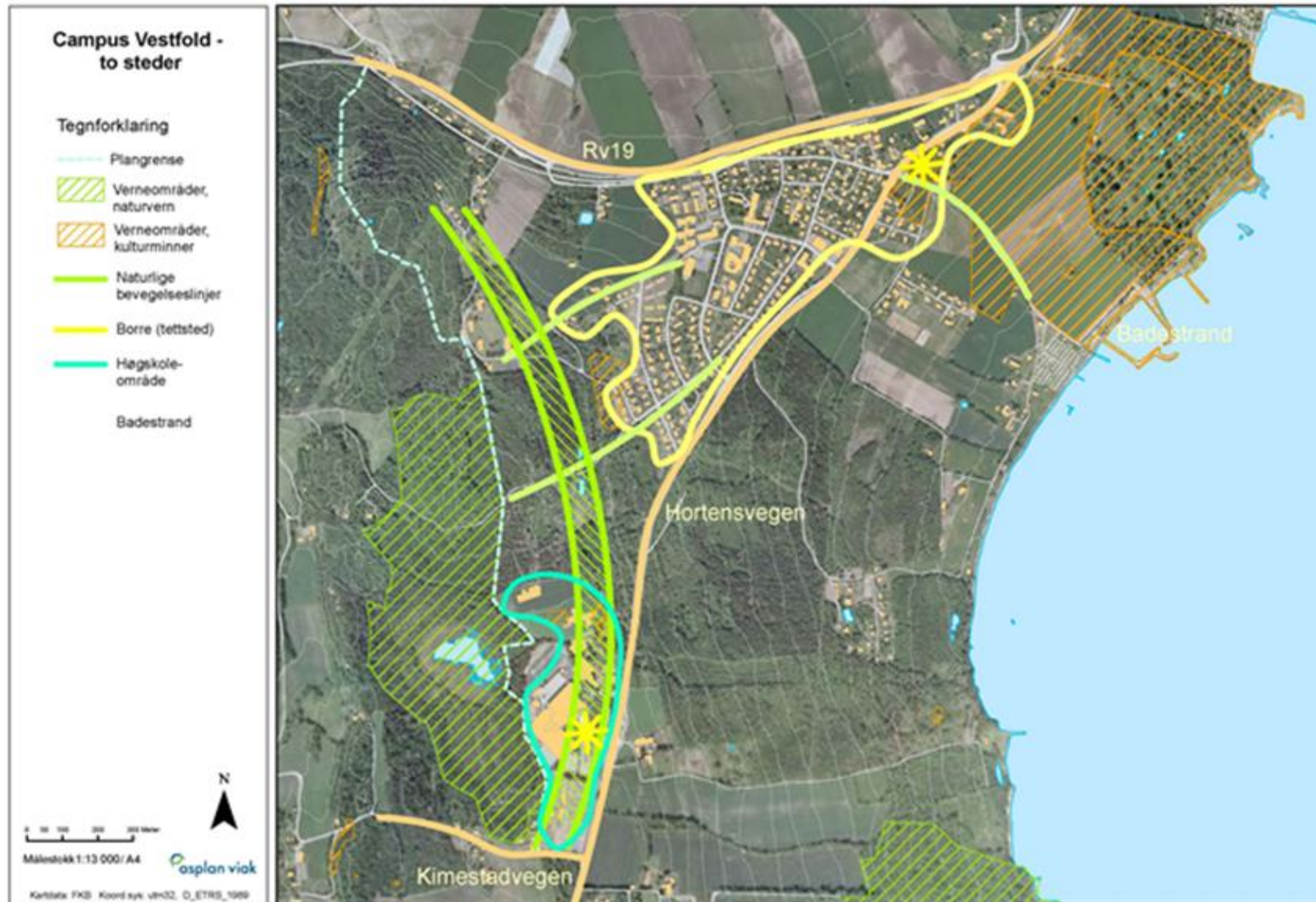
- Liv og røre mellom bygningene
- Verdiskapende aktiviteter innendørs

#### Omgitt av områder med nasjonal- og regional verdi knyttet til natur- og kulturhistorie:

- Kvalitetene som karaktersetter og identitetsskaper

#### Nytt landemerke:

- Landemerke som symbol for Campus Vestfold





## Trusler

### Delt område

Den største trusselen i forbindelse med utvikling av Campus Vestfold, er at Campusområdet blir bestående av to deler. Uten et bevisst forhold til dette i planleggingen, kan en todeling lett skje på grunn av:

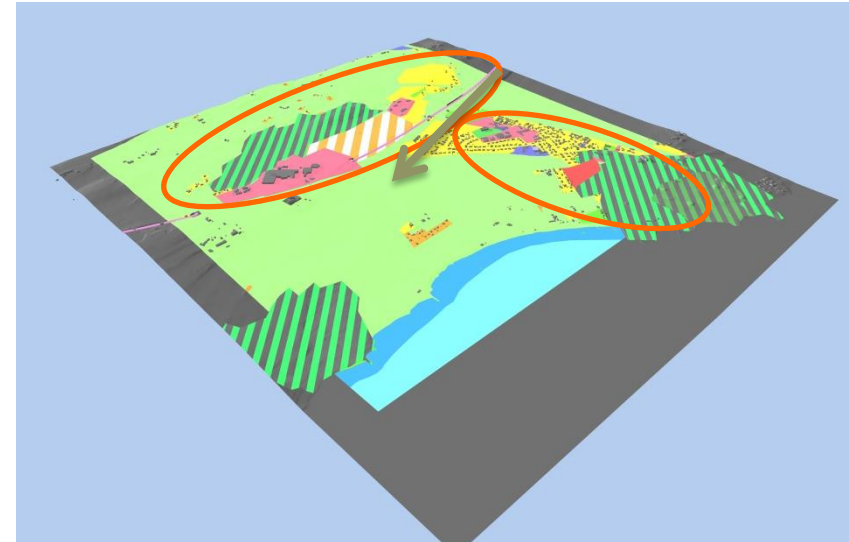
- To adskilte nivåer i terrenget
- Veg og jernbane

### Dødt bilbasert område

Uten et svært godt kollektivtilbud vil ansatte og studenter fortsatt benytte seg av privatbiler fram og tilbake til arbeids- og studiested. God parkeringsdekning bidrar til at store, døde flater dominerer dagens høyskoleområde.

I dag har Høgskolen i Vestfold det beste kollektivtilbudet i Vestfold. Frekvensen er høy for buss til Tønsberg og Horten, med kvarters-ruter.

Figur 25 Eksempel på parkeringsarealer



Figur 26 Det vil være svært uheldig om området blir delt i to hovedområder





## Del 2

---

# Landskapsanalysen

---

### Føringer og verdi

---

Føringene for vurderinger av landskapsverdiene er gitt gjennom nasjonal, regional og lokal politikk på området.

I Nasjonale forventninger til regional og kommunal planlegging<sup>6</sup> oppsummerer regjeringen nasjonal politikk og presiserer hvilke forventninger regjeringen har til oppfølging i planleggingen. To punkter gjelder spesielt landskap.

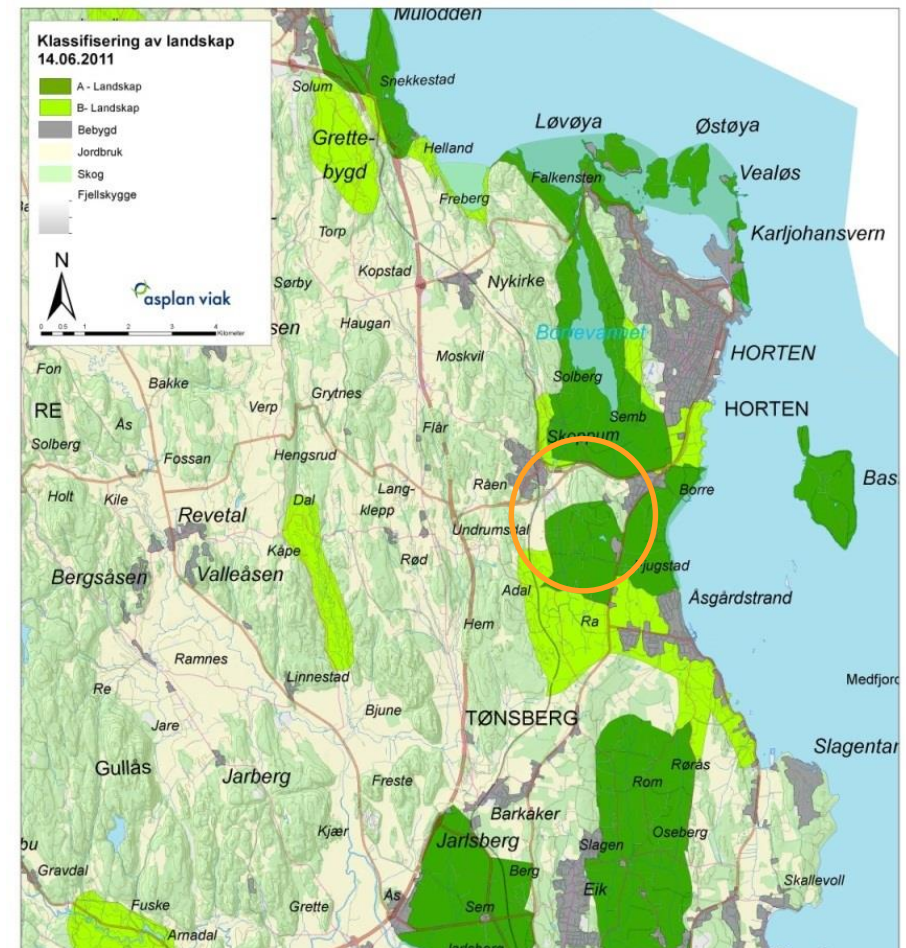
*Regjeringen forventer at:*

- *Planleggingen bygger på oppdatert og tilgjengelig kunnskap om arealbruk og natur-, kulturminne-, kulturmiljø- og landskapsverdier. Nødvendig kartlegging og vurdering av disse verdiene inngår i planleggingen.*
- *Fylkeskommunene og kommunene bidrar til økt bevissthet og kunnskap om landskapsverdier og ivaretar landskapshensyn i planleggingen.*

---

<sup>6</sup> Miljøverndepartementet (2011): Nasjonale forventninger til regional og kommunal planlegging. Kongelig resolusjon 24. juni 2011. T-1497

Regional plan for bærekraftig arealpolitikk<sup>7</sup> oppsummerer dette på regionalt nivå. Verdiene knyttet til landskapet er vist på kartskissen. Den oppsummerer formelle vern etter Biomangfoldloven (Naturvernloven), kulturminneloven, arbeidet med verdensarvsøknaden (UNESCO) og en rekke sentrale registreringer og verdisettinger. Størst verdi har A-områdene.

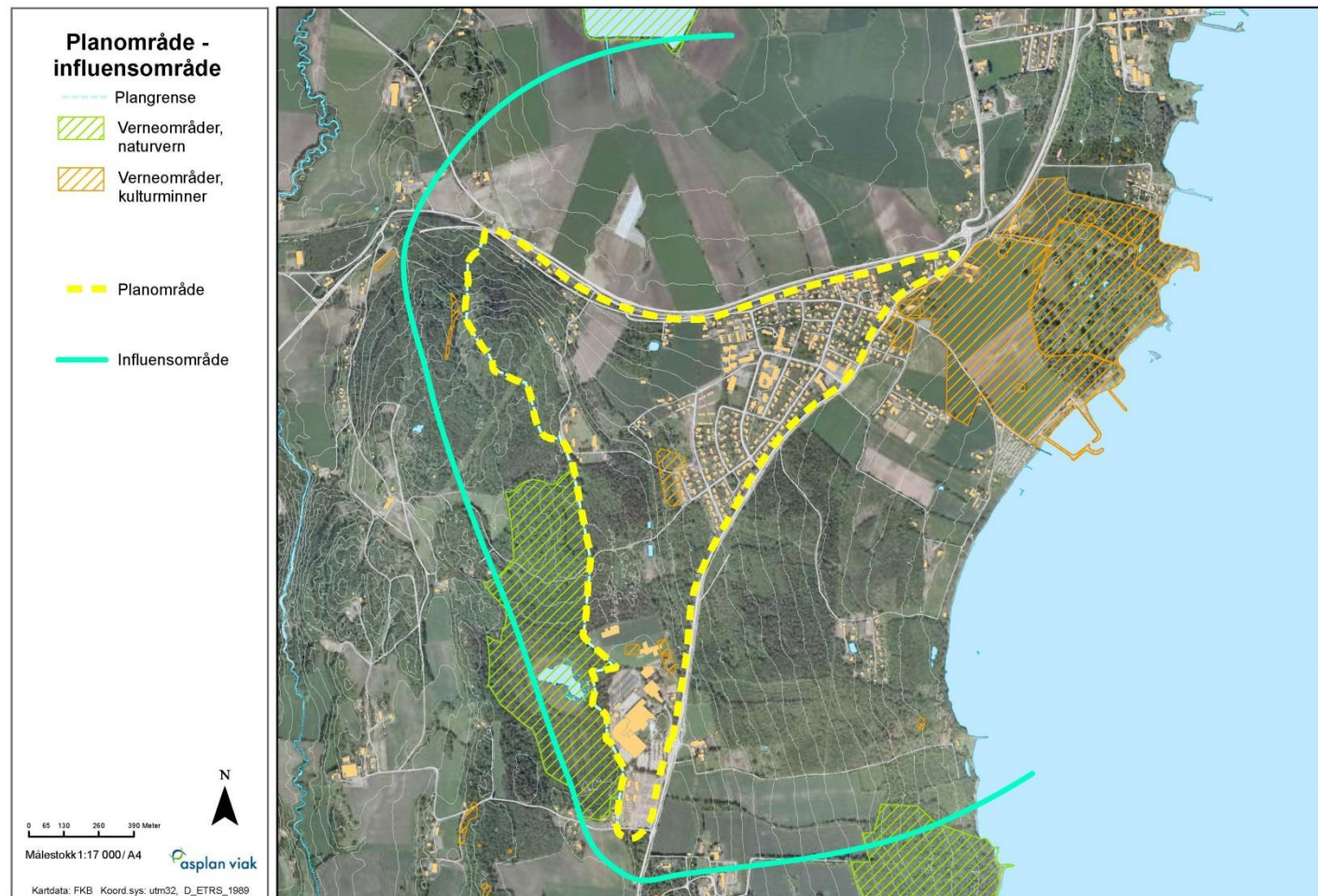


**Figur 27** Høyskolen i Vestfold– Borre inngår i, og omkranses av områder som er klassifisert som A-landskap. Det gjelder landskapet omkring Borrevannet, raskråningen mot Oslofjorden fra Nasjonalparken til Åsårdsstrand og store deler av Adal.

<sup>7</sup> Vestfold fylkeskommune(2011): Høringsforslag. Regional plan for bærekraftig arealpolitikk. Mål, strategier og retningslinjer.

## Planområde og influensområde

Kartet er et utsnitt av kommuneplanens arealdel vedtatt juni 2011. Området som vil inngå i områdeplanen ligger innenfor den blå figuren. Utvikling av Campus Vestfold vil ha betydning for hele vestfoldsamfunnet. Et framtidig Campus Vestfold vil både kunne påvirke og dra nytte av de helt spesielle nærområdene. De inngår derfor i det vurderte området.



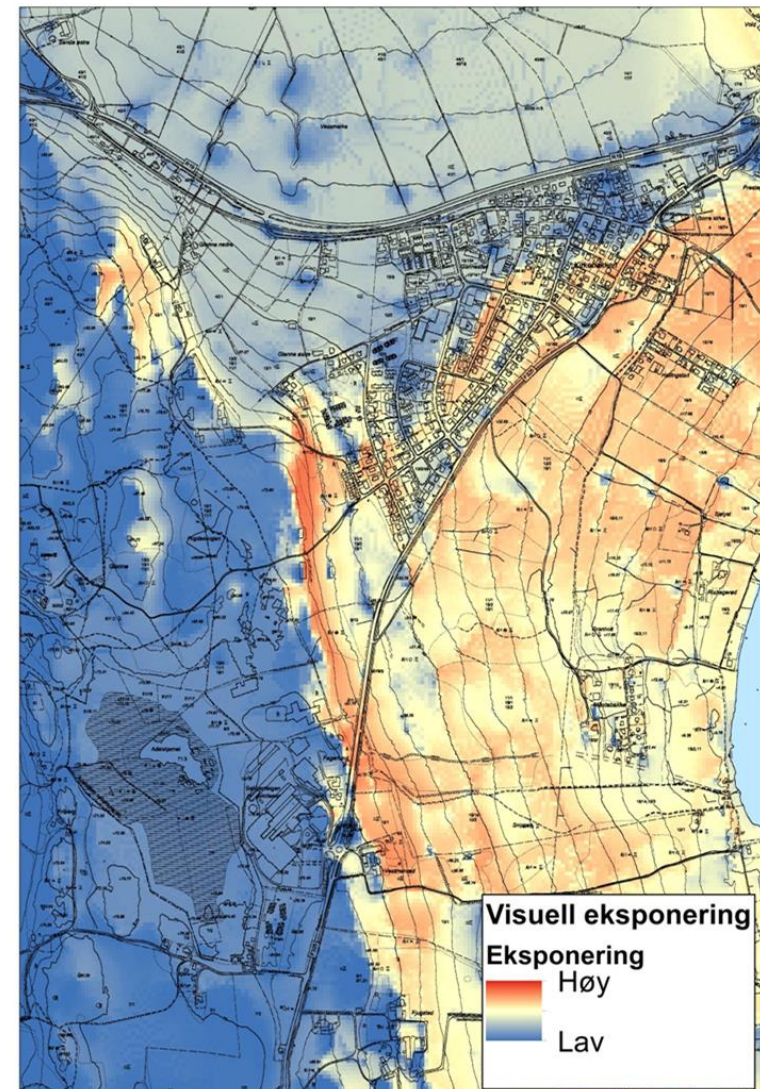


De visuelle virkningene av etableringer i planområdet vil også strekke seg ut over planområdet. Virkningene vil være tydeligst for nærområdene, men også nord-, sør- og østover.

Terrangformene gjør at enkelte områder er mer eksponert enn andre. Det gjelder spesielt overgangen fra skråningen mot øst, Ra-ryggen og det høyereliggende småkollete landskapet. Sammen med skogen danner toppen av Ra-ryggen horisonten og avgrensers landskapsrommet.



Figur 28 Horisonten fra Borre



Figur 29 GIS analyser som viser de mest eksponerte områdene. Den gjennomgående terrengryggen framstår som det mest eksponerte elementet,

## Beskrivelse av landskapet

### Landskapsregion, nasjonalt referansesystem for landskap

Referansesystemet for landskap deler Norge inn i 45 landskapsregioner basert på fellestrekk i landskapet. Hver region har sin egen landskapskarakter. Den er beskrevet ut fra seks grunnleggende landskapskomponenter;

1. Landskapets hovedform
2. Landskapet småformer
3. Sjø og vassdrag
4. Vegetasjon
5. Jordbruksmark
6. Bygningsmasse og tekniske anlegg

Planområdet hører til landskapsregion 02, Oslofjorden, underregion 02.1 Midtre Oslofjord

Landskapsregion 03, Leirjordsbygdene på Østlandet



## Landskapsformer

### Landskapets hovedform

I referansesystemet er den beskrevet slik:

- Landskapsregion 02, Oslofjorden

*Landskapets hovedform varierer. Lengst i sør preges regionen av en vid fjordflate omkranset av rolig, lavt og svakt bølgende kystlandskap.*

*Regionens ulike bergarter gir landskapsrom hvor særlig småformene bidrar til mange ulike landskapsinntrykk. Her finnes mange grunnlendte koller, åser og skrenter som ses fra fjorden. På vestsiden av fjorden har bergartene et noe skarpt og kantet preg. Raets løsmasser jevner ut småformene.*

*Underregion 2.3 Midtre Oslofjord*

*Få steder er det så tydelig relasjon mellom opphavsmateriale og form som her.*

*Raets østside preges av fjordens bølgeaktivitet og landhevingsforløp.*





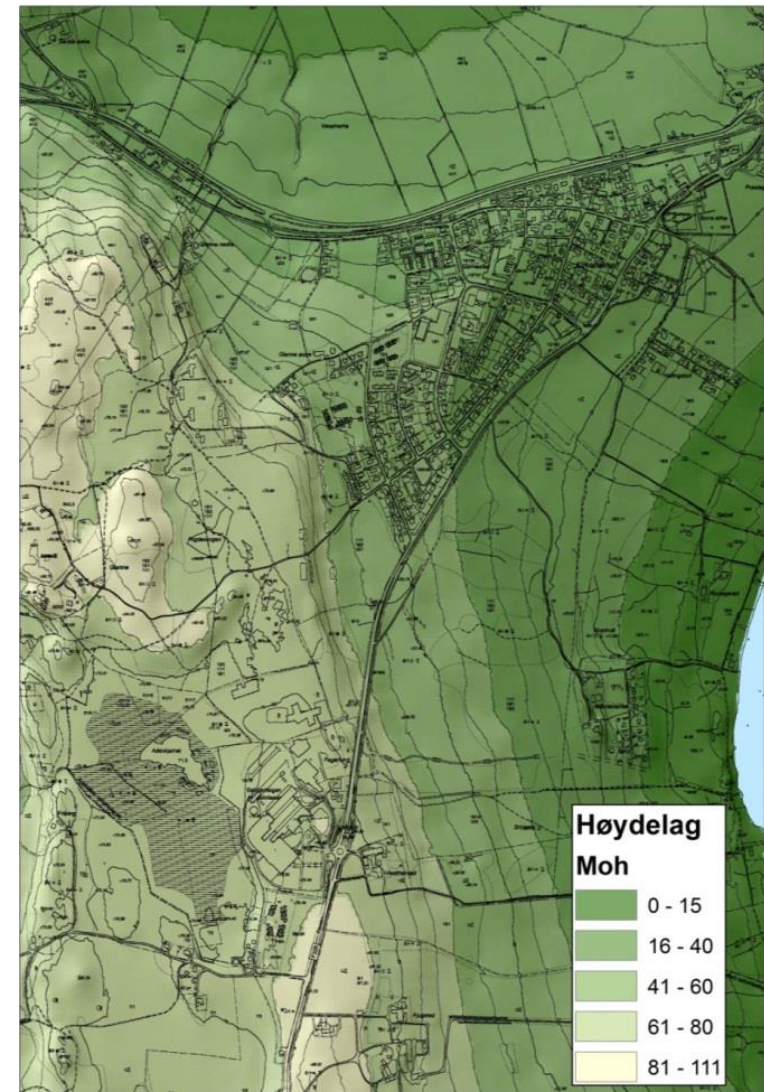
- Landskapsregion 03, Leirjordsbygdene på Østlandet

*Landskapets hovedform dannes grovt sett av et sletteland med mektige løsmasseavsetninger, vesentlig av marin opprinnelse, som samlende kriterium. Slettelandet er imidlertid mosaikkpreget og oppstykket av lave åser som skaper større og mindre landskapsrom. Regionens hovedform, slettelandet, er et tema med variasjoner som kommer til uttrykk i underregionens vekslende småformer. Små og mellomstore innsjøer stykker opp landskapet. Vide flater er karakteristisk i ytre deler av Vestfold. Flere løsmassestrinn bl.a. Raet virker lokalt inn på landskapets storformer.*

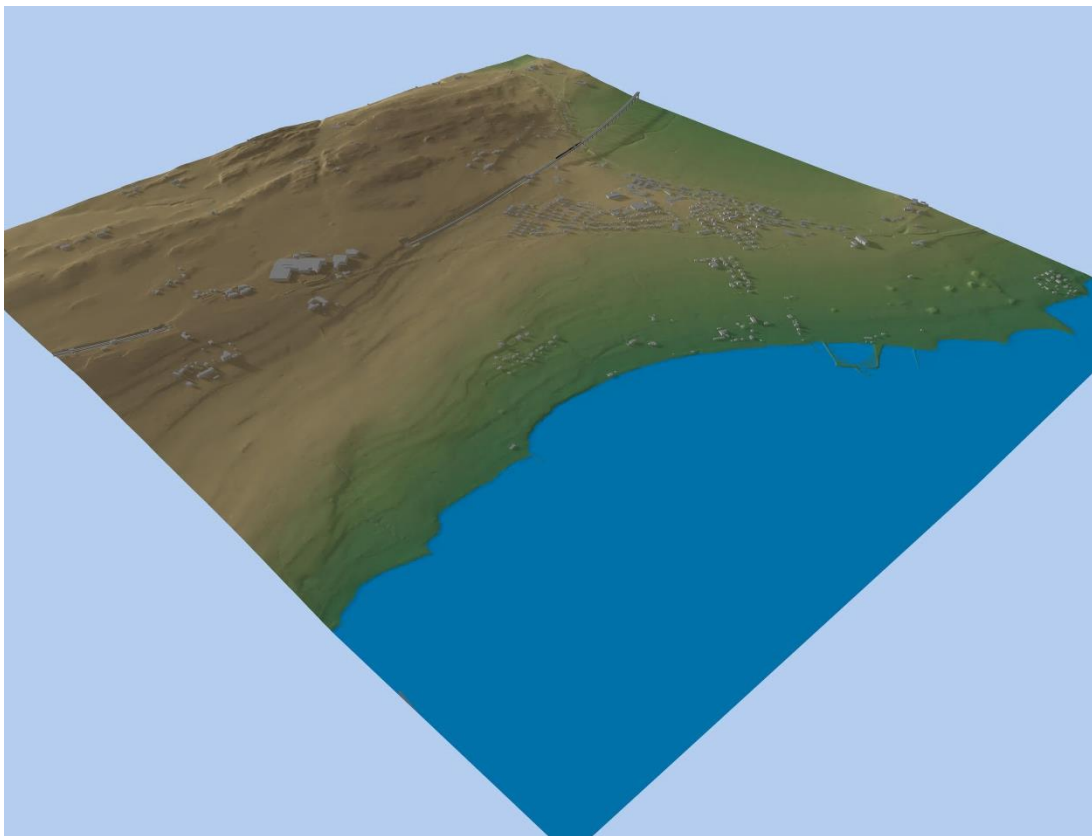
Planområdet store hovedform er den nord-sørgående ryggen med den slake skråningen ut mot Oslofjorden. Her henger Raet igjen i fjell som stikker opp lengst nord. Bølgene har vasket vekk løsmasser og flyttet dem ut i fjorden. Dette har skjedd mens den store innlandsisen smeltet. Raet har trukket seg litt fram og tilbake. Seinere har strandlinja forskjøvet seg. Tydelige trinn med gamle strandlinjer kan vi finne igjen i dag.

Markert er også den store tunga med løsmasser som svinger nordøstover. Raryggen strekker seg her nordøstover.

Baksida av løsmasseryggen er ikke påvirket av bølger med samme kraft og kan være brattere. Det kan vi delvis se også i vårt område, men ikke tydelig. Her har nok sjøen stått på fra nord og bidratt til en landform som minner om østsida.



Figur 30 Høydelskartet framhever landskapet hovedformer, den nord-sørgående ryggen, sadelen mot nord-øst og de karakteristiske skråningene mot øst, Oslofjorden og nord, Borreskåla.



**Figur 31** Den digitale terrengmodellen kledd med høydelagskart. Modellen viser to av hovedformene; ryggen som strekker seg nord – sør og sadelen som svinger mot nordøst. Det er morenemasser, vestfoldraet som henger i fjellet som stikker opp i vest og selve raryggen mot nordøst. Bebyggelsen på Borre ligger på selve Raet. Skråningen mot øst og nord er formet av bølgene som har slått mot land. Trinn er dannet mens innlandsisen smeltet, landet hevet seg og strandlinja flyttet seg.



**Figur 32** Slak framside av Raet



**Figur 33** En noe brattere skråning mot nord (Borreskåla)



## Landskapets småformer

I referansesystemet er den beskrevet slik:

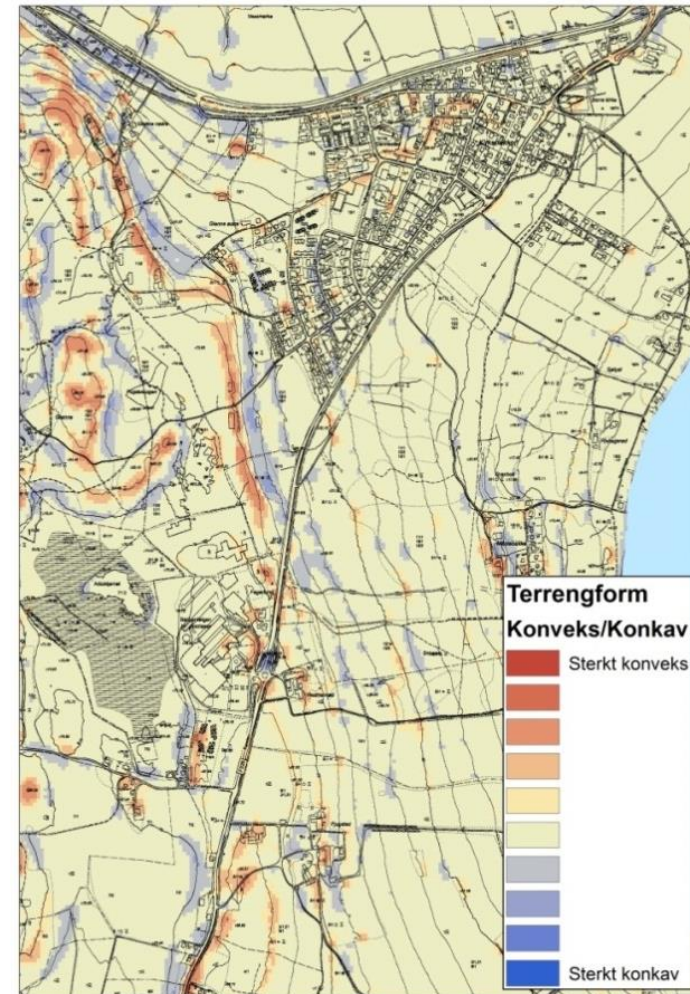
*Med få unntak er skjærgården smal, og deler av kyststrekningen er svært eksponert for vær og vind. På grunn av landhevingen etter siste istid har havet ofte vasket ut finere løsmasser noe som gjør at regionen har relativt sparsomt med jordsmonn. Store løsmasseavsetninger sees ellers bare i tilknytning til Raet.*

De naturskapte småformene i dette landskapet er ikke viktige for hovedopplevelsen av landskapet, men oppleves når vi beveger oss omkring. Det gjelder de gamle strandlinjene og –vollene i Ra skråningene og de kollene som stikker opp av løsmassene oppe på selve hoveddryggen. De to kartskissene nedenfor illustrerer dette.

Av menneskeskapte småformer står de store gravhaugene i en særstilling.



Figur 34 De store gravhaugene i Nasjonalparken er plassert og designet for å skape en spesiell visuell opplevelse av disse i landskapet.



Figur 35 Fordeling av landskapsformene er vist som konkave og konvekse former. Gamle strandlinjer og koller markeres.

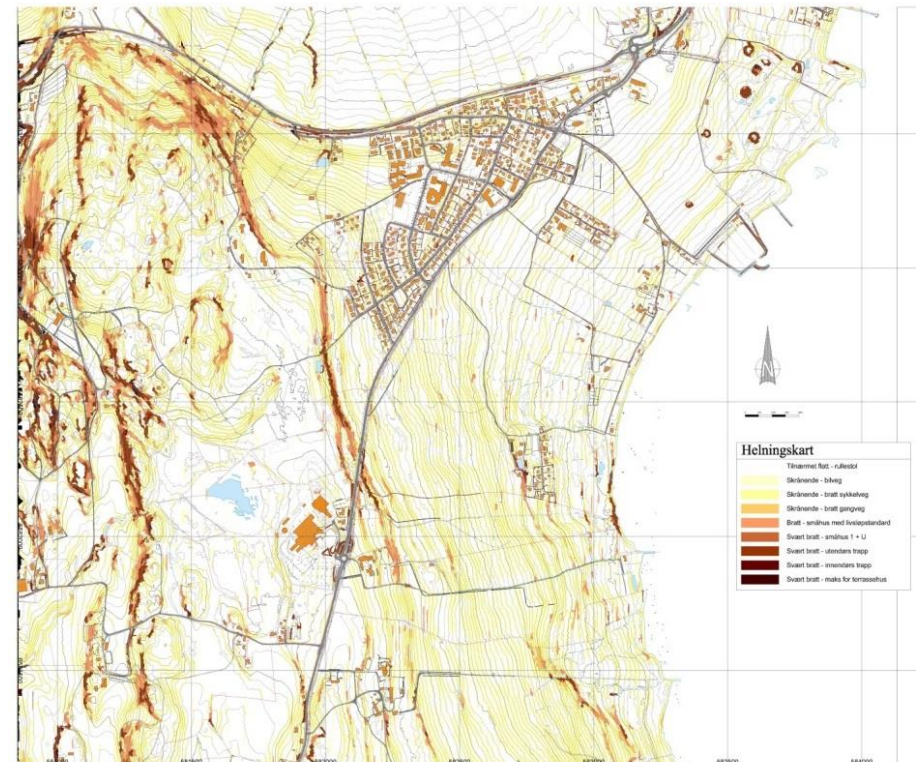




Figur 36 Gamle strandlinjer er godt synlige i terrenget



Figur 37 Fjell stikker opp av morenemasser. Slike gir gode vekstvilkår for bøkeskog, en del av Fogdeskogen som inngår i naturreservatet.



Figur 38 Helningskartet markerer hvor bratte områdene er. Sammen med kotene framheves både landskapets hovedformer og småformer. Også gravhaugene kommer tydelig fram.



## Sjø og vassdrag

Planområdet har god visuell kontakt med Oslofjorden og Borrevannet. Adalstjernet er en bortgjemt liten perle, et lite tjern omgitt av fattigmyr under gjengroing.



Figur 39 God visuell kontakt med Oslofjorden



Figur 40 Utsikt mot Borrevannet



Figur 41 Adalstjern omgitt av fattigmyr. Inngår i naturreservatet.

## Vegetasjon

Også naturtypene og vegetasjonen fordeler seg i landskapet i forhold til de grunnforholdene og løsmassene som er tilgjengelig.

Oppe på den store nord-sørgående ryggen har vi flere naturtyper. I hovedsak har skogen her god bonitet og er av «lågurt»-typer. Av helt spesiell og fin utforming er bøkeskogen, Prestegårdsskogen. Den vokser på morenemasser fra Raet. Som en stor overraskelse finner du i dette frodige landskapet i tillegg ei overraskende fattigmyr som omkranser Adalstjernet. Også den er dannet av Raet, i en liten forsenkning.

Kontrasten mellom storvokst, urørt bøkeskog og næringsfattig myrkompleks er slående.

Nede ved fjorden er næringsforholdene bedre. Marin leire gir gode vekstforhold og grunnlag for rike edelløvsogener. Ofte med ask som dominerende treslag, men også andre edelløvtrær, spisslønn, bøk, svartor og eik. I kanter mellom skog og dyrka mark, på åkerholmer og alleer finnes svært store enkeltrær av eik, ask og bøk. De gir karakter og opplevelsesmuligheter i landskapet og er av stor betydning.

Edelløvsogener her kan ses på som levende eksempel på hvordan skogen i Øst-Norge så ut i atlantisk og subboreal tid for mer enn 5000 år siden. Misteltein er en levning fra samme tid og krydrer opplevelsen av landskapet.



Figur 42 Store eiker langs den gamle ferdslinja langs Raet





**Figur 43** Fra bøkeskogen



**Figur 45** Hogstflate med oppslag



**Figur 44** Blåbærskog



**Figur 46** Hogstflate med oppslag



## Jordbruksmark

Åpne, dyrka jorder er helt vesentlig for opplevelsen av dette relativt flate landskapet. Uten åpne områder vil landskapet oppleves trangt og lukket.

Den dyrka marka varierer fra de store åpne jordene i skråningene mot Oslofjorden og Borrevannet til beitemark inne i skogen.



Figur 47 Åpne jorder mot Oslofjorden



Figur 48 Kornjorder



Figur 49 Beitemark i skogen

### Bygningsmasse og tekniske anlegg

Byggverk fra en rekke tidsaldre preger dette landskapet. Det gjelder ikke minst gravhaugene fra jernalderen. Steingarder kan være fra yngre jernalder da folketallet steg og rydding og dyrking ble mer utbredt. Middelalderkirken, Borre kirke, ligger visuelt dominerende på Ra-sadelen. Store og små gårdsanlegg setter fortsatt preg på landskapet. Det gjelder spesielt Prestegården og Vestmannarød.

Tettstedet Borre har typisk tettstedsbebyggelse fra hele sin tid som administrasjons- og kommunesenter i Borre kommune. Det gjelder spesielt bygg og anlegg for kommunale service-funksjoner. Også tradisjonell boligbebyggelse gir landskapet karakter. Hortensveien med tett trafikk og nedslitt veganlegg setter også preg på området. Jernbanen og RV 19 med støyskjerm avgrensner Borre tydelig mot Borreskåla.

Et mer moderne formspråk i bebyggelsen føres inn i landskapet gjennom Midgard og bebyggelsen på Høgskolen i Vestfold. Midgard beskjedent og underordnet, Høgskolen tydelig og markert i det visuelt eksponerte området. På nært hold tar parkeringsplassene stor plass. Mer parkpregede områder finnes i inngangs – og oppholdssoner.

Et lite område er preget av et mer «urbant landbruk». Ei kraftlinje krysser området uten å dominere vesentlig. Den påvirker i hovedsak de nærmeste områdene.



Figur 50 Prestegården sett fra Midgard



Figur 51 Tradisjonell boligbebyggelse på Borre





Figur 52 Trafikkmiljø på Kirkebakken



Figur 54 En av parkeringsplassene på Høgskolen



Figur 53 Høgskolen i Vestfold



Figur 55 Kraftlinja gjennom området

## Opplevelsen av landskap

### Kevin Lynch

Amerikaneren Kevin Lynch gjorde på begynnelsen av 1960-årene studier for å kartlegge hvordan mennesker opplever byen og hvordan man orienterer seg i den<sup>8</sup>. Med bakgrunn i disse studiene utviklet han en metodikk som kan benyttes for å gi forståelse for et sted. Metodikken kan bidra til å beskrive stedets karakter og struktur. Den er seinere benyttet i en rekke typer planlegging. Metodikken har også flere likhetstrekk og begreper som benyttes i orienteringsopplæring.

Som hjelp til å visualisere byens form benyttet Lynch fem basiselementer. Disse er:

- Områder
- Bevegelseslinjer
- Kanter (grenser mellom to ulike arealtyper)
- Knutepunkter (strategiske punkter)
- Landemerker



Figur 56 Borre kirke er et sentralt landemerke

<sup>8</sup> Lynch, K. (1960) The image of the City

## Områder

---

Et område eller distrikt er et naturlig avgrenset område som har et enhetlig eller samlende preg. Det kan ha flere landskapsrom og oppleves utenfra eller innenfra. Områdene skiller seg klart fra hverandre. To naboområder kan ha samme karakter, men være atskilt av visuelle grenser eller barrierer. I analysen har områdene fått «arbeidsnavn» som karakteriserer dem.

## Borre

---

Tettstedet Borre skiller seg ut fra områdene omkring. Borre er Borres gamle kommunesenter og har derfor et stort utvalg av bygningstyper som danner et sammensatt bygningsmiljø med gater, veier, plasser, hager og parker. Store trær er med på å gi karakter til området.

Borre kirke ligger i overgangen til det historiske landskapet.

## Det historiske landskapet

---

Det historiske landskapet består av Nasjonalparken med gravhaugene, Borre kirke, prestegården og det åpne området ned til fjorden. Store trær gir karakter og perspektiv i landskapet.

## Ryggen

---

Topografi og arealbruk gjør Ryggen til et eget område. Området ligger høyere og har en egen form. Grensene mot Borre, Raskråningen og Borreskåla er relativt tydelige. Veger er med på å markere disse grensene. Mot vest derimot sklir ryggen mer sammen med det omliggende landskapet.

## Campus

---

Innenfor grensene til Ryggen skiller høyskoleområdet, dagens Campus, seg tydelig ut. Ryggen har i hovedsak fortsatt preg av å være et naturområde. Campus er bygd ut med tung bebyggelse,

asfalterte flater og klipte plener. Området har få av de store karaktersetende trærne.

## Raskråningen

---

Skråningen mot Oslofjorden kan også ses på som et av hovedområdene. Hortensveien er ei tydelig grense. Hovedterrengformen er enkel: En slak skråning mot sjøen.

## Borreskåla

---

Det store landskapsrommet med Borrevannet i sentrum oppfattes som et eget område. Arealbruk og terrengform varierer og danner et åpent kulturlandskap. I Borreskåla er det et fint samspill mellom arealbruk, bebyggelse, vannet som omkranses av åpne arealer og skog. Store trær forankrer bebyggelsen og er et viktig inventar i området.





## Bevegelseslinjer

---

Bevegelseslinjer er lineære elementer som gir naturlige framkomstlinjer og grunnlag for visuelle passasjer (siktlinjer). Landskapet oppleves ofte fra bevegelseslinjene og den totale landskapsopplevelsen er derfor i stor grad avhengig av opplevelsesmulighetene fra disse.

Veger og stier er selvfølgelig bevegelseslinjer. I landskap med tydelige daldrag vil bevegelseslinjene være tydelige og ofte lette å følge. Overgangen mellom bratt og flatt terreng kan også danne bevegelseslinjer. Det gjelder også strandlinjer og elver.



## Veger og stier

---

Overordnet vegnett er tydelige bevegelseslinjer. Disse vil alltid være enkle og logiske å følge. Gater og stier vil også kunne være viktige bevegelseslinjer.

## Terrenget

---

Terrengformene vil også kunne gi tydelige bevegelseslinjer. Raet og gamle strandsoner gir en slik i planområdet. Et gammelt vegfar og sti går nettopp på brinken mellom Raplatået og Raskråningen.

## Strandlinja

---

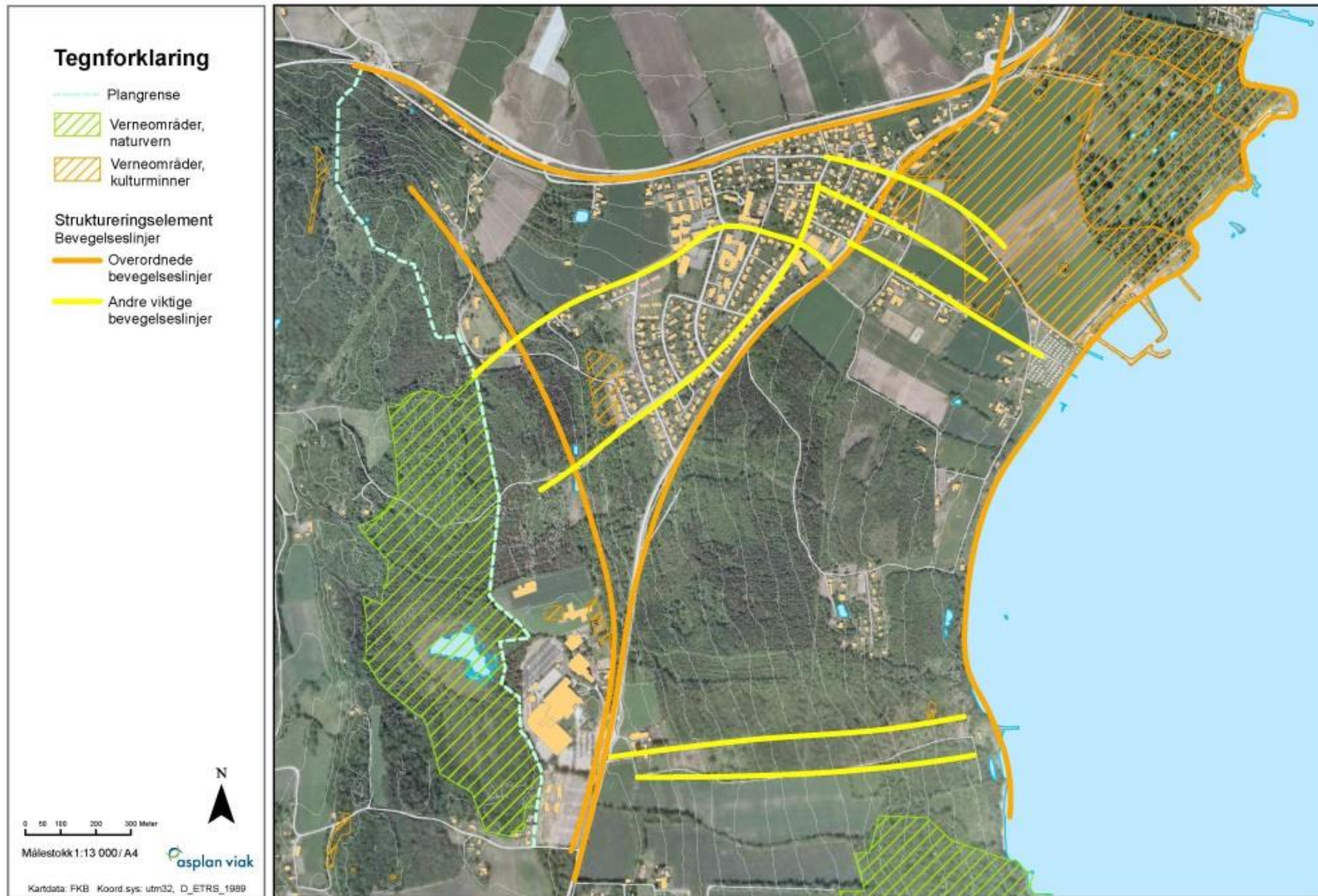
Kysten og strandlinja er også en av hovedbevegelseslinjene i landskapet. Her finner vi også en gjennomgående veg fra Horten til Åsgårdsstrand.

## Siktlinjer

---

Åpne siktlinjer kan også kalles bevegelseslinjer. Det gjelder utsyn mot Oslofjorden og langs rette gater på Borre. Den ryddede gata for kraftlinja vil også være en slik visuell bevegelseslinje.







## ALLEER OG TREKJKKER

Alleer, trekker og krattoppslag understreker bevegelseslinjene. Slike finnes flere steder området.



Figur 57 Alleen av ask inn til Vestmannarød.



Figur 58 Krattoppslag etter hogst langs stien mot Adalstjern



Figur 59 Enkeltrær, eik, langs Hortensveien



### Knutepunkt

Knutepunkter kan være viktige krysningspunkt mellom flere bevegelseslinjer eller en markert kjerne i et område. Sterk identitet styrker knutepunktet. Spesielle utsiktspunkter vil også kunne opptre som knutepunkter i landskapet.

### Vegkryss

Kryssområdet Hortensveien-RV19 er et viktig knutepunkt. Også vegkryssene langs Hortensveien, spesielt avkjøringen til Høgskolen og Vestmannarød, ved Gannestad og inne på Borre er tydelige knutepunkt.

### Hovedinngangen til Høgskolen

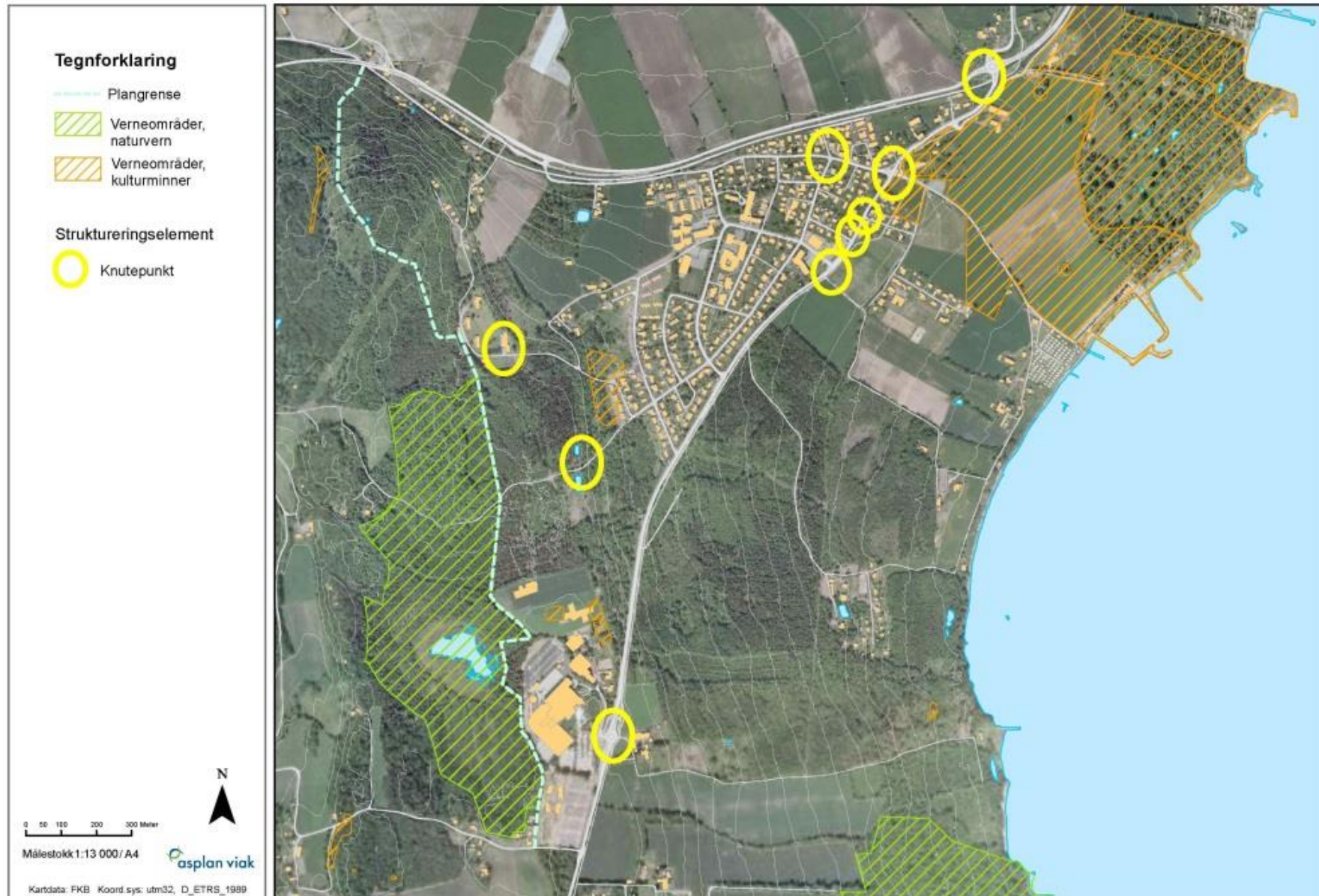
Høgskolens hovedinngang er designet og utformet som et tydelig knutepunkt.

### Kryss mellom bevegelseslinjer og siktlinjer

Stedene hvor siktlinjene oppleves fra de overordnede vegene vil også være en type knutepunkt.









**Figur 60 Plassen foran Borre kirke 1954**

Plassen foran Borre Kirke er et tydelig knutepunkt. Ikke bare krysses veger her. Landskapet åpner seg mot Oslofjorden (siktlinje). I tillegg gir Borre kirke området identitet. Den er også et landemerke. Her vil du aldri være i tvil om hvor du er.



**Figur 61 Plassen foran Borre kirke 2002**



## Landemerker

Landemerker er utadvendte punkter som skiller seg markert fra omgivelsene. Landemerker kan opptre i forskjellig skala og dermed påvirke større eller mindre områder. Høy grad av identitet styrker et landemerke.

Middelalderkirker er landemerker. De er lokalisert på markerte punkt i landskapet og skiller seg ut fra omkringliggende bebyggelse og landskap.

### Borre kirke

Det aller sterkeste landemerket i området er Borre kirke. Den ligger ytterst på Ra-sadelen og er godt synlig fra alle kanter. Kirken virkelig knauser over Oslofjorden og Borre. Dette har vært et naturlig knutepunkt så lenge det har vært mennesker i området.

### Gravhaugene i Nasjonalparken

De store gravhaugene er også plassert for å dominere i landskapet både for de som ferdes til sjøs og de som ferdes f.eks.på Raet, fortidens hovedveg.

### Gannestad og Vestmannarød

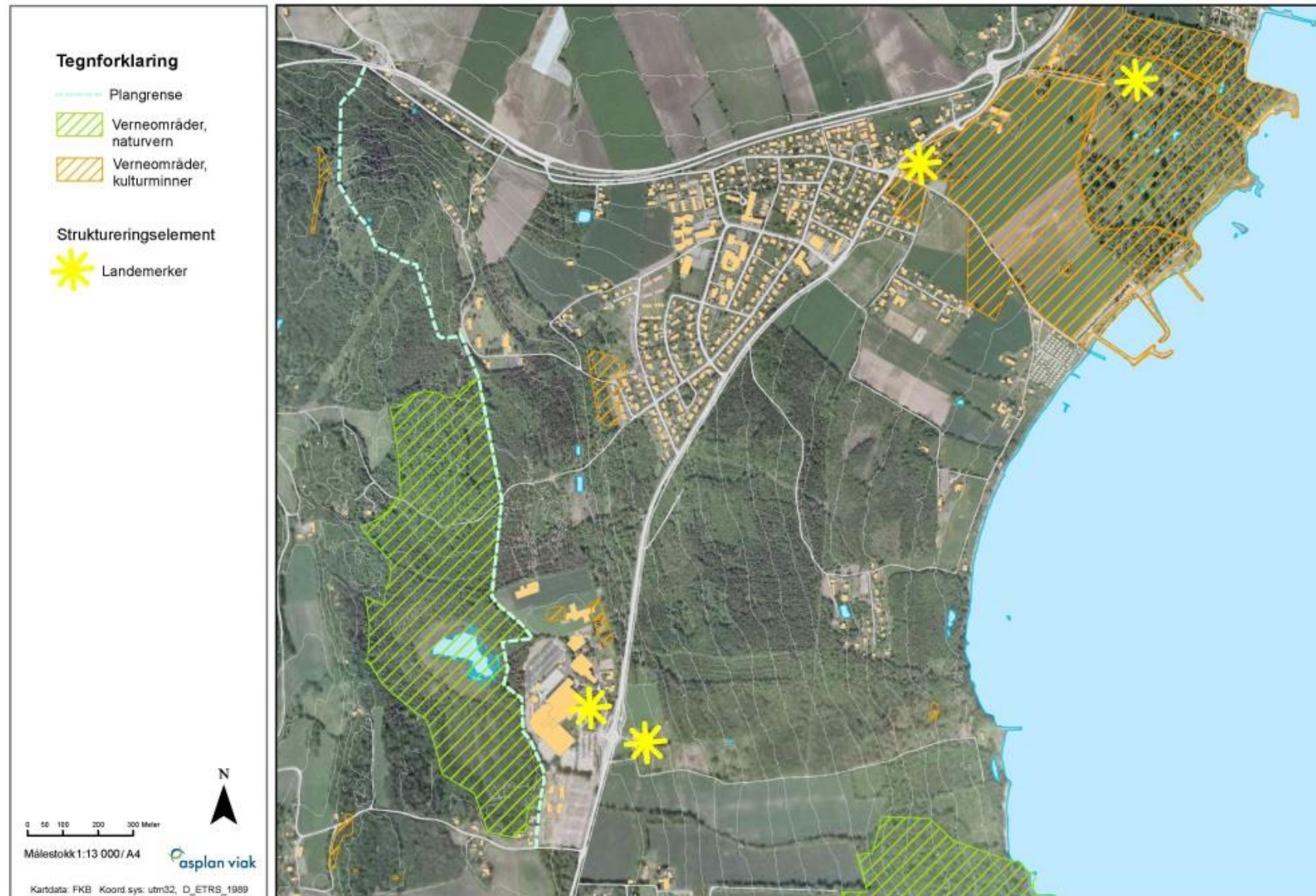
De eldste gårdsbrukene fikk også en dominerende plassering i landskapet. Gannestad har mistet rollen som landemerke ved å bli bygd inne. Vestmannarød har fortsatt en slik rolle. Adkomsten til Høgskolen er et nytt landemerke.

Figur 62



Figur 63









**Figur 64** Flyfotoet viser Vestmannarød og Fagerlund i 1954. Vestmannarøds rolle som landemerke var da enda sterkere enn i dag. På fotoet ses også stien /vegen som fortsetter nordover på brinken til høydedraget. Den er omgitt av store trær.



**Figur 65** Flyfotoet viser Høgskolen i Vestfold og Vestmannarød i 2002. Arealbruken er betydelig endret, men Vestmannarøds plassering i landskapet gjør at gårdsanlegget fortsatt er et landemerke.





**Figur 66** Den tradisjonelt utformede prestegården har store volum, men virker for oss selvfølgelig. Gården er tilpasset det storskalige landskapet



**Figur 68** Hovedinngang Høgskolen i Vestfold



**Figur 67** Midgard består av flere små volumer og tilpasser seg også landskapets skala. Formene derimot er mer overraskende enn prestegårdens.



**Figur 69** Nye studentboliger



## Kanter

Kanter eller grenselinjer er avgrensende elementer i landskapet med lineær karakter. Virkningen av den kan forsterkes ved kontinuerlig form, lineær karakter eller når den opptrer som barriere. Kanter kan også være gjennomtrengelige grenselinjer mellom forskjellige arealer.

### Tydelige grenser mellom arealbrukskategorier, vegetasjonstyper ol

I dette landskapet vil overgangen mellom skog og åpen mark være tydelige kanter visuelt. De avgrensner de store, karakteristiske landskapsrommene. Funksjonelt er det mulig å passere kantene.

### Støyskjermen langs RV19

RV19 er en sterk bevegelseslinje i landskapet. Støyskjermen er en tydelig kant som følger bevegelseslinjen. De forsterker derfor hverandre.

### Strandlinje

Strandlinjer er typiske naturlige kanter. Her forsterkes de av vegetasjon.

### Grenser mellom ulike overflater

Andre grenser mellom ulike overflater kan også fungere som visuelle eller funksjonelle kanter.



### Hva skjer når vi tilfører nye elementer i landskapet

Når vi endrer landskapet ved å tilføre eller fjerne viktige elementer, kan vi endre karakteren betydelig. Det kan oppleves både positivt og negativt. Det er derfor av betydning å vurdere hvilke muligheter og utfordringer som de ulike løsningene innebærer. Bevisst kan vi lage nye, endre eller svekke områder, landemerker, bevegelseslinjer, knutepunkt og landemerker. Da vil det også gå an å vurdere betydningen av dette.

Områdeplanen vil drøfte mulighetene og gi føringer for det videre planarbeidet.

Når nye struktureringselementer bringes inn i området kan det også bli viktig å vurdere størrelsen på det nye elementet i forhold til målestokken i landskapet. De store formene i dette landskapet tåler store nye elementer. Det gjelder spesielt de nye områdene oppe på det øvre nivået. Nye elementer vil markere Campus Vestfold på lang avstand. Det gjelder også for nye landemerker.

For eventuell bebyggelse i overgangen mellom øvre og nedre nivå, bør en vurdere hvordan disse forholder seg til terrengspranget. Å understreke nivåene vil være positivt for opplevelsen av landskapet.

For arealene nærmest Borre vil det derimot være vesentlig å innordne seg eksisterende målestokk.

Strukturerings element	Det nye elementets virkning
Område	<ul style="list-style-type: none"> <li>• Deler området i flere områder</li> <li>• Danner nye områder i det eksisterende</li> <li>• Elementet vil passe inn uten å forandre områdets karakter</li> <li>• Elementet vil virke som en kontrast i området</li> </ul>
Kanter	<ul style="list-style-type: none"> <li>• Det dannes nye struktureringselementer</li> <li>• Styrker eksisterende struktureringselementer</li> </ul>
Bevegelseslinjer	<ul style="list-style-type: none"> <li>• Svekker eksisterende struktureringselementer</li> </ul>
Knutepunkt	<ul style="list-style-type: none"> <li>• Fjerner eksisterende struktureringselementer</li> </ul>
Landemerker	<ul style="list-style-type: none"> <li>• Fjerner eksisterende struktureringselementer</li> </ul>



## Landskapet kan styrke identitet, kvalitet og attraktivitet

### Landskapsformer og -elementer gir muligheter i det videre planarbeidet:

- Lokalisering av en hovedakse med parkdrag og interne kommunikasjonsårer langs hovedryggen med brinken er et naturlig konsept. Dette vil kunne skape nye kvaliteter i anlegget som bygger videre på landskapets grunnform. Aksene kan binde eksisterende campus og innovasjonssenteret sammen med de planlagte boligene i nord. Borre må også knyttes til det sentrale parkdraget.
- Parkdraget må ha god bredde, gi plass til flere aktiviteter og oppleves som grønt, samtidig som det må løse behovet for intern kommunikasjon.
- Brinken på hovedryggen ligger eksponert til og gir muligheter for utsikt og innsikt. God lokalisering av et eventuelt nytt landemerke.
- Ta vare på og understreke overgangen fra nedre til øvre platå på en bevisst måte. Bebyggelse på tvers gjør dette bedre enn bebyggelse på langs.
- Behold målestokken på Borre.
- Ny bebyggelse oppe på platået kan bygge videre på skalaen fra høgskoleområdet. Landskapets storformer tåler volumer av en viss størrelse her.
- Den visuelle og funksjonelle kontakten med Oslofjorden og Borrevannet bør utnyttes og videreutvikles
- Enkeltrær, trekker og alleer gir karakter til området og må benyttes konstruktivt i det videre arbeidet.
- Naboskapet til verneområdene, deres natur- og kulturhistorie utnyttes positivt.

### Struktureringselementer i den videre planleggingen

- Behold de klare grensene. Høyskolen i Vestfold/Borre avgrenses av eksisterende veger i tre retninger
- Naturlig bevegelseslinje på hovedryggen/brinken bør utnyttes til parkdrag med intern kommunikasjon. God bredde. Rikelig med aktiviteter.
- Eksisterende identitetsskapende struktureringselementer, f.eks. store enkeltrær, trekker og alleer, utnyttes til å gi karakter til området .
- Nye struktureringselementer skal skapes. Spesielt viktig vil et landemerke som markerer Campus Vestfold som et sentralt og viktig sted. Gjerne synlig på lang avstand.
- La de ulike områdene få en egen karakter slik at de oppleves som tydelige områder.
- Sikre visuelle passasjer /siktlinjer – bevegelseslinjer
- Sikre kontakt mellom områdene

