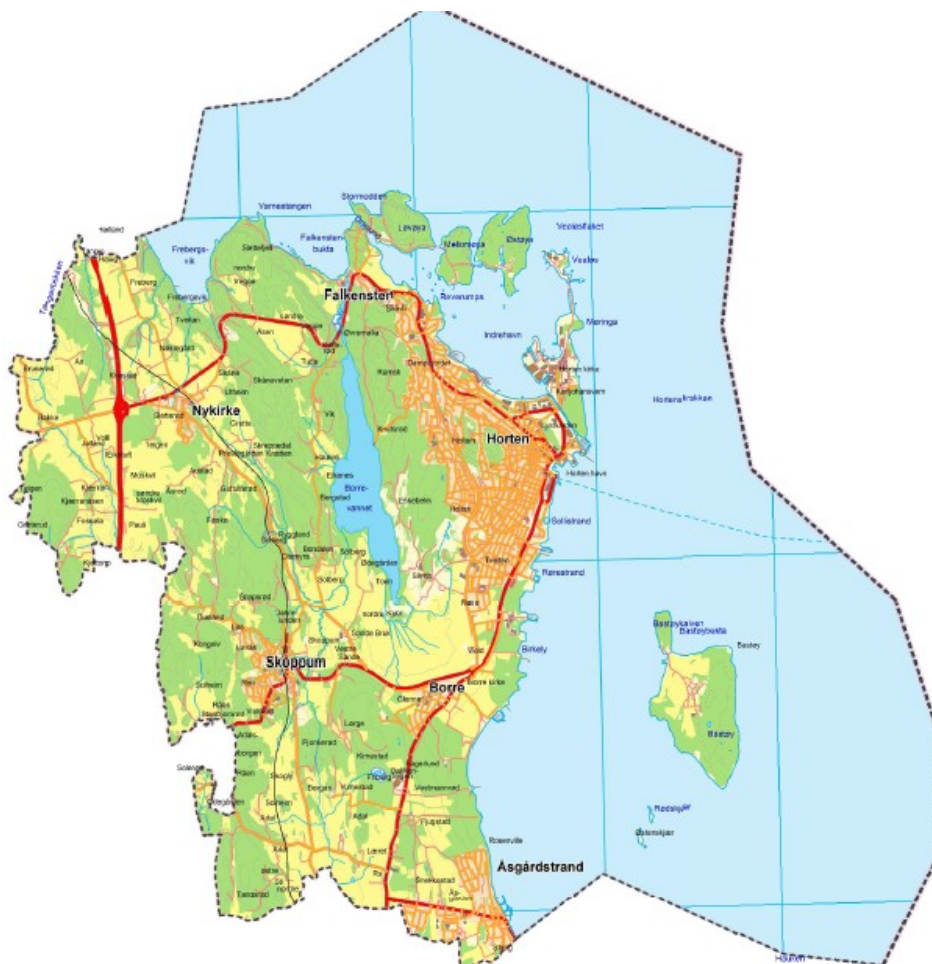


# Økonomi- og handlingsplan 2013-2016 med årsbudsjett 2013

## HORTEN KOMMUNE



## Innhold

RÅDMANNENS INNLEDNING .....	5
1. ADMINISTRASJON.....	7
1.1 Forslag til økonomisk ramme .....	7
1.2 Beskrivelse av kommunalområdet .....	7
1.3 Status / faktiske forhold .....	7
1.4 Kommentarer til budsjett 2013 .....	8
1.5 Målsettinger for økonomi- og handlingsplan 2013 - 2016 .....	9
2 HELSE OG VELFERD.....	11
2.1 Forslag til økonomisk ramme .....	11
2.2 Beskrivelse av kommunalområdet .....	11
2.2.1 Styringsfokus i budsjett 2013 .....	12
2.3 Status /faktiske forhold .....	13
2.4 Kommentarer til budsjett 2013 .....	14
2.4.1 Institusjonstjenester .....	14
2.4.2 Hjemmebaserte tjenester .....	16
2.4.3 Bemannede boliger og psykiatritjenester .....	18
2.4.4 NAV Sosial.....	20
2.4.5 Legetjenester .....	22
2.4.6 Samhandlingsreformen i Budsjett 2013 .....	22
2.5 Målsettinger i planperioden .....	25
3 OPPVEKST .....	27
3.1 Forslag til økonomisk ramme .....	27
3.2 Beskrivelse av kommunalområdet .....	27
3.2.1 Beskrivelse av tjenesteområde Barnehage .....	27
3.2.2 Beskrivelse av tjenesteområde Skole .....	27
3.2.3 Beskrivelse av tjenesteområde barn og familie .....	27
3.3 Status / faktiske forhold .....	28
3.3.1 Status tjenesteområde Barnehage.....	28
3.3.2 Status tjenesteområde Skole.....	28
3.3.3 Status tjenesteområde Barn- og familie.....	29
3.4 Kommentarer til budsjett 2013 .....	29
3.4.1 Kommentar for tjenesteområde Barnehage .....	30
3.4.2 Kommentar for tjenesteområde Skole .....	31

3.4.3	Kommentar for tjenesteområde Barn og familie .....	32
3.5	Målsettinger for økonomi- og handlingsplan 2013 – 2016 .....	33
3.5.1	Målsettinger for tjenesteområde Barnehage.....	33
3.5.2	Målsettinger for tjenesteområde Skole .....	34
3.5.3	Målsettinger for tjenesteområde Barn og familie.....	34
4	KULTUR OG SAMFUNNSUTVIKLING .....	36
4.1	Forslag til økonomisk ramme .....	36
4.2	Beskrivelse av kommunalområdet .....	36
4.3	Status / faktiske forhold .....	37
4.4	Kommentarer til budsjett 2013 .....	39
4.4.1	Kultur .....	39
4.4.2	Samfunn.....	40
4.5	Målsettinger for økonomi- og handlingsplan 2013 - 2016 .....	40
5	TEKNISK .....	43
5.1	Forslag til økonomisk ramme .....	43
5.2	Beskrivelse av kommunalområdet .....	43
5.2.1	Teknisk administrasjon .....	43
5.2.2	Enhet for kommunalteknisk plan (KTP) .....	43
5.2.3	Enhet for bygningsdrift (Byggmiljø m/kjøkken og vaskeri) .....	43
5.2.4	Enhet for kommunalteknisk drift (Drift og anlegg) .....	44
5.2.5	Enhet for park og idrett .....	44
5.3	Status / faktiske forhold .....	45
5.3.1	Teknisk administrasjon .....	45
5.3.2	Enhet for kommunalteknisk plan (KTP) .....	45
5.3.3	Enhet for bygningsdrift (Byggmiljø m/kjøkken og vaskeri) .....	45
5.3.4	Enhet for kommunalteknisk drift (Drift og anlegg) .....	46
5.3.5	Enhet for park og idrett .....	46
5.4	Kommentarer til budsjett 2013 .....	47
5.4.1	Teknisk administrasjon .....	47
5.4.2	Enhet for kommunalteknisk plan (KTP) .....	47
5.4.3	Enhet for bygningsdrift (Byggmiljø m/kjøkken og vaskeri) .....	48
5.4.4	Enhet for kommunalteknisk drift (Drift og anlegg) .....	49
5.4.5	Enhet for park og idrett .....	50
5.4.6	Selvkost VARF (vann, avløp, renovasjon og feiing).....	51

5.5	Målsettinger for Økonomi- og handlingsplan 2013 - 2016 .....	51
5.5.1	Teknisk administrasjon .....	51
5.5.2	Enhet for kommunalteknisk plan (KTP) .....	51
5.5.3	Enhet for Byggmiljø .....	52
5.5.4	Enhet for kommunalteknisk drift (Drift og anlegg) .....	52
5.5.5	Enhet for park og idrett .....	52
6	FINANS .....	53
6.1	Forslag til økonomisk ramme .....	53
6.2	Frie inntekter / generelle statstilskudd .....	53
6.3	Merverdiavgiftskompensasjon drift / investering .....	54
6.3.1	Merverdiavgiftskompensasjon driftsformål .....	54
6.3.2	Merverdiavgiftskompensasjon på investeringsformål .....	54
6.4	Avskrivninger .....	55
6.5	Kompensasjonstilskudd .....	55
6.6	Finansinntekter /-utgifter .....	55
6.7	Diverse fellesutgifter /-inntekter .....	57
6.8	Budsjettskjema 1A og 1B - Drift .....	60
6.9	Budsjettskjema 2A og 2B - Investering .....	61
7	VEDLEGG .....	64
7.1	Vedlegg 1 – Referat fra drøftingsmøte med hovedtillitsvalgte .....	64
7.2	Vedlegg 2 – Detaljert investeringsbudsjett 2013 - 2016 .....	64
7.3	Vedlegg 3 – Prosjektbeskrivelser investeringsbudsjett .....	64
7.4	Vedlegg 4 – Ikke prioriterte investeringer – Idrett og friluftsliv .....	64
7.5	Vedlegg 5 – Pleiefaktor i sykehjem .....	64
7.6	Vedlegg 6 – Helse og velferd, demografiske forhold .....	64
7.7	Vedlegg 7 – Samhandlingsreformen .....	64
7.8	Vedlegg 8 – KOSTRA-rapport .....	64
7.9	Vedlegg 9 – Betalingssetter i Horten kommune 2013 .....	64
7.10	Vedlegg 10 – Budsjett Bakkeåsen skole 2013 .....	64

## RÅDMANNENS INNLEDNING

Rådmannen legger med dette fram forslag til økonomi- og handlingsplan for perioden 2013 – 2016 med årsbudsjett for 2013.

Rådmannen har lagt vekt på de faglige innspill fra kommunalområdene, bred medvirkning fra ansatte og i størst mulig grad forsøkt å skjerme tjenesteproduksjon til innbyggerne.

Eiendomsskatt er tidligere utredet og fremlagt for kommunestyret. Eiendomsskatt utgjør et inntekspotensial som kan innføres etter kommunestyrets vedtak. Regjeringen foreslår at kommunene kan velge å benytte det nye takseringsalternativet for bolig fra og med 2014 for utskrivning av eiendomsskatt. Rådmannen har ikke brukt eiendomsskatt for å balansere budsjettet i økonomi- og handlingsplanperioden.

Etter justering av inntektsfordelingsmodellen vurderer rådmannen at Horten kommune er nærmere gjennomsnittlige inntekter i forhold til sammenliknbare kommuner (KOSTRA gruppe K13). Som utgangspunkt for fordeling av tilgjengelige driftsmidler til kommunalområdene er det brukt sammenligning i forhold til KOSTRA tall for K 13 og Vestfold. (KOSTRA rapport utarbeidet av kommunen følger vedlagt). Det er viktig å merke seg at flere av de kommunene vi blir sammenlignet med, i den KOSTRA-gruppen vi tilhører, har inntekter fra eiendomsskatt. Det er ikke realistisk å forvente at Horten kommune skal kunne levere samme omfang av tjenester, som kommuner som har et vesentlig høyere inntektsnivå.

Utviklingen i skatteinntekter for kommune-Norge er positiv. For Horten gir prognosene en mindre økning i skatteinntektene enn landet forøvrig, men ordningen med inntekstutjevning for kommuner med lav skatteinngang, innebærer at deler av gapet mellom skatteinntekter i Horten og kommune-Norge blir dekket.

Budsjettet for 2013 vurderes å være i balanse i forhold til å kunne tilby lovlig og forsvarlig nivå og kvalitet på kommunale tjenester. Lønnsoppgjøret i 2012 ga en høyere lønnsvekst enn budsjettet. Effekten på budsjettet for 2013 av lønnsoppgjøret i 2012 innebærer at tjenesteproduksjonen må effektiviseres.

For å bringe balanse mellom inntekter og utgifter, må kommunens ambisjonsnivå og tjenesteproduksjon reduseres. I de senere årene har pris- og lønnsveksten vært større enn veksten i frie inntekter. Kort fortalt øker utgiftene mer enn inntektene, gitt uendret nivå på tjenesteproduksjonen. Dette forklarer hvorfor tjenesteproduksjonen må reduseres samtidig som inntektene øker.

Rådmannens budsjettstrategi har vært å benytte KOSTRA og andre kvalitetssikrede styringsparametre som grunnlag for prioriteringer i budsjettforslaget, og for å styre kommunens tjenesteproduksjon i forhold til lovlighet og forsvarlighet. Kommunalområde Oppvekst er prioritert i rådmannens forslag til budsjett og handlingsplan. For øvrig vises til beskrivelse av hvert kommunalområde i dokumentet.

Investeringstakten i Horten kommune vurderes å være høy i forhold til kommunens økonomiske bæreevne. Dette innebærer at de årlige finanskostnadene, som gir direkte reduksjon i midler til tjenesteproduksjon, ligger på 70-92 mill. kr. i handlingsplanperioden. Rådmannen har forsøkt å legge frem et nøkternt investeringsbudsjett, og vil understreke betydningen av å begrense investeringene fremover.

Rådmannen vil fortsatt prioritere fokus på å redusere arealer. Rådmannen vurderer også at det i forhold til økonomiske betraktninger kan være formålstjenlig å ha en gjennomgang av skolestrukturen i den hensikt å ytterligere rasjonalisere tjenesteproduksjonen.

I budsjettet er det også satt av midler for å bidra til fortsatt utvikling av "Indre havneby".

Rådmannen vurderer at fullføring av vedtatt utvikling i havneområdet er viktig, men det er ikke avsatt midler i det kommunale budsjettet.

Videre vurderer rådmannen at det spesielt innenfor helse og omsorg synes å danne seg et bilde av at nye oppgaver er underfinansiert.

Rådmannen vil presisere at dette er et stramt budsjett uten avsatte reserver. Endringer på forutsetninger som resulterer i økte utgifter eller reduserte inntekter vil kreve nye tiltak som kompenserer kostnadene.

# 1. ADMINISTRASJON

## 1.1 Forslag til økonomisk ramme

	Justert budsjett 2012	Økonomi- og handlingsplanen			
		2013	2014	2015	2016
Netto driftsramme	62 568 000	63 283 000	62 103 000	61 710 000	61 168 000

Kommunalområdet er budsjettetert med 72,8 årsverk, inkludert 6,3 tillitsvalgtårsverk, 10 lærlinger og 4 lærekandidater.

## 1.2 Beskrivelse av kommunalområdet

Kommunalområde Administrasjon består (i budsjettsammenheng) av Rådmann og internkontroll, samt følgende seksjoner:

- Politiske aktiviteter (ordfører, kommunestyre, formannskap)
- Sekretariat (politisk sekretariat og rådmannssekretær)
- Dokumentasjon- og serviceseksjonen
- Personalseksjonen
- Økonomiseksjonen
- IT-seksjonen
- Skatteseksjonen
- Samfunnsikkerhet og beredskap

Hovedfunksjonen til administrasjonen er å yte stabs- og støttetjenester til politisk nivå, rådmann, tjenesteproduserende enheter og innbyggerne. Administrasjonsområdet er likevel svært sammensatt, og det er ikke noen enhetlige målsettinger som favner alle funksjoner, bortsett fra det allmenngyldige (effektiv drift, godt arbeidsmiljø, osv.).

## 1.3 Status / faktiske forhold

Kommunalområde Administrasjon driftes i balanse med budsjett.

I forhold til KOSTRA-analyser (jfr. egen rapport), drifter Horten kommune administrasjonen økonomisk sett noe rimeligere enn sammenliknbare kommuner. Dette har bl.a. sammenheng med gjennomførte innsparinger i kommunalområdet. Ytterligere effektiviseringer gjennom LEAN-prosesser og/eller kvalitetsheving av tjenesteproduksjonen i kommunalområde Administrasjon er betinget av en teknologisk utvikling og kompetanseheving.

Kommunalområdet har gjennom 2012 hatt fokus på stabilisering av drift og videreutvikling av digitale løsninger. Utviklingen krever kontinuerlig kompetanseheving av personalet. Knappe rammer til kompetanseheving og lederutvikling vurderes som en reell risiko i forhold til ivaretagelse av arbeidsmiljø og effektiv utnyttelse av humankapitalen.

P.t. vurderes de overordnede målsettingene for kommunalområdet å være innenfor rekkevidde. Nærværet i kommunalområdet har økt gjennom 2012.

I de tilfellene en effektivisering kommer som følge av for eksempel en IT-satsing, vil praksis ofte være en økt investerings- og driftsbelastning på kommunalområde Administrasjon v/IT-seksjonen – mens gevinsten må tas ut i andre ledd i organisasjonen. Det viser seg at effektiviseringsgevinster i for stor grad tas ut i økt tjenesteproduksjon og –kvalitet til samme kostnad. I lys av Horten kommunes økonomiske situasjon, må denne type effektiviseringer i betydelig større grad tas ut i form av reduserte rammer.

Kommunalområde Administrasjon har gjennom 2012 hatt fokus på systemer for pålitelig styringsinformasjon, tjenesteproduksjon i tråd med gitte kvalitetskrav og effektiv drift. Dette vil videreføres i planperioden.

Vi vurderer at kommunalområdet leverer i henhold til kommunestyrets vedtatte målsettinger i budsjett 2012, mens forventningene hos innbyggere, politikere og kommunens enheter oppleves å være høyere.

#### 1.4 Kommentarer til budsjett 2013

		Buds(end) 2012	Budsjett- forslag 2013
POLITISKE ORGANER	Netto driftsramme	5 050 000	5 035 000
ADMINISTRASJON	Netto driftsramme	57 518 000	58 248 000
<b>SUM</b>	<b>Netto driftsramme</b>	<b>62 568 000</b>	<b>63 283 000</b>

Foreslått budsjetttramme vil gi en svak økning i kommunalområde Administrasjon, hovedsakelig på grunn av lønnsoppgjøret, noe økt antall lærlinger og økt eierandel i Interkommunalt arkiv for Buskerud, Vestfold og Telemark IKS. Budsjettet innebærer for øvrig en videreføring av den stramme driften som ble vedtatt i budsjettet for 2012.

Det er bevilget skjønnsmidler fra Fylkesmannen i Vestfold, knyttet til gjennomføring av "LEAN-prosjekt". Videre er det bevilget midler til nærversprosjektet "Samarbeid og kompetanseheving for økt nærvær". Det legges til grunn en videreføring av disse tilskuddene, eller andre søkbare midler.

Kommunens lønns- og personalsystem må skiftes senest i løpet av 2014 på grunn av at leverandøren avvikler systemet. Det er derfor foreslått bruk av investeringsmidler til et forprosjekt i 2013, med sikte på innføring av nytt system i 2014-2015.

I budsjettet er det lagt opp til å si opp deler av lisensavtalene med Microsoft. Dette innebærer en kortsiktig innsparing på ca 600 000 pr. år, men medfører samtidig en investeringskostnad på et senere tidspunkt.

Reduksjon i sekretariatsfunksjoner mot rådmann og politisk nivå, økonomifunksjonen er noe redusert og ressurs til hovedverneombud er halvert. Videre er det en midlertidig reduksjon i ressurser til prosjektet for oppfølging av gravide arbeidstakere.



På grunnlag av tilbakemelding fra Norsk Pasientskadeerstatning, er forventningen til kontingent i pasientskadeerstatningsordningen redusert til 2011-nivå.

Budsjettet forutsetter uendret godtgjørelse til ordfører – og dermed også uendret møtegodtgjørelse til politikere i forhold til 2012.

Det er budsjettet med en netto utgift på kr. 900 000,- til gjennomføring av Stortingsvalget 2013, der Horten kommune tilbyr seg å være tellesentral for kommunene i Vestfold.

Budsjettet for fellesannonsering og kunngjøringer innebærer en innstramming i omfanget av kunngjøringer, samt at fellesannonser og kunngjøringer i større grad begrenses til kommunens nettsider og lokalavisen.

Kommunalområde Administrasjon vil i 2013 ha fokus på følgende områder:

- Bedret arbeidsmiljø (HKI/medarbeidertilfredshet)
- Redusere sykefraværet
- Styrke økonomi- og lederkompetansen
- Kompetanseutvikling
- Tilgjengelig og korrekt støtte- og styringsinformasjon
- Legge ambisjonsnivå ut fra tilgjengelige ressurser
- Opplevs som imøtekommende både internt og eksternt

## 1.5 Målsettinger for Økonomi- og handlingsplan 2013 - 2016

Kommunalområde Administrasjon vil bidra til oppnåelse av visjonen ”kunnskap og opplevelser” og ”Drømmen om Horten” gjennom egne målsettinger knyttet til:

1. Åpenhet
2. Kulturbygging
3. Kunnskapsdeling
4. Systemutvikling

Ved utgangen av 2016 skal administrasjonen bl.a. ha oppnådd følgende mål:

1. Åpenhet
  - Digitalisert gjennomføring av politiske møter (delvis gjennomført i 2012)
  - Politiske saksframstillinger som er lett tilgjengelige
  - Forbedring av innhold på kommunens internettsider mht informasjon og innbyggerdialog (sosiale medier)
  - Tilpasning av nettsider til mobiltelefoner er vurdert
  - Utvikling av omfang på selvbetjeningsløsninger
  - Aktiv bruk av ”e-initiativ” innbyggerinitiativ) – minst 4 e-initiativ i løpet av et år
  - Økt sentralisering og digitalisering av kommunens arkiver
2. Kulturbygging
  - Lederoppfølging i henhold til kommunens plattform for ledelse
  - Opprettholdelse av HMS-pris i kommunen
  - Resultater i tråd med normene for arbeidsmiljø, identitet, HKI og samarbeid

- Aktiv bruk av brukerundersøkelser i kommunalområdet og kommunen forøvrig
  - Videreført rådhuset som miljøfyrtårn
  - Økt nærvær i kommunen som helhet
3. Kunnskapsdeling
- Økt kompetanse om kommunens effektivitet gjennom bevisst og aktiv bruk av bl.a. KOSTRA-analyser
  - Nye folkevalgte er gitt tilstrekkelig opplæring
  - Lederopplæring i henhold til kommunens plattform for ledelse
  - Opplæring for ledere og andre aktuelle ansatte i administrative støttesystemer som sikrer kravene i ft informasjonssikkerhet
  - Lett tilgjengelig faktainformasjon om kommunens tjenester og politiske vedtak
  - Internkontroll er dokumentert på plass i alle seksjoner
4. Systemutvikling
- Stabilt system for relevante, pålitelige, tidsriktige og lett tilgjengelige digitale styringsdata for enhetene i løpet av perioden (LEAN-prosjekt)
  - Innfasing av nytt lønns- og personalsystem i 2013 - 2015
  - Ny helhetlig telefoniløsning må beregnes inn i løpet av perioden
  - Økt antall e-faktura avtaler med innbyggere og leverandører
  - Papirreduert saksflyt internt og i særdeleshet interne skjemaer

For å kunne realisere disse målene er det avgjørende at kommunalområdet lykkes med å redusere omfang av annet arbeid og/eller å finne samarbeidsløsninger (internt/eksternt), eller mer effektive prosesser, for å kunne målrette ressursinnsatsen (LEAN). Måloppnåelse er betinget av tilstrekkelige økonomiske rammer.

Alle målsettingene er forutsatt en rammebetingelse om å drive administrasjonen for et reelt lavere fremtidig budsjett enn for 2013. Likevel må det tas høyde for periodevis økt ressursinnsats knyttet til iversetting av systeminvesteringer og annen utvikling. En del av dette vil forutsette prosjektmidler i tillegg til rammen (f.eks. skjønnsmidler/fornyingsmidler fra Fylkesmannen).

## 2 HELSE OG VELFERD

### 2.1 Forslag til økonomisk ramme

	Justert budsjett 2012	Økonomi- og handlingsplanen			
		2013	2014	2015	2016
Netto driftsramme	441 150 000	446 586 000	439 976 000	437 774 000	434 736 000

### 2.2 Beskrivelse av kommunalområdet

Helse- og velferdsområdet består av følgende enheter:

- ⇒ Helse- og velferdsadministrasjon
- ⇒ Enhet for Helseservice
- ⇒ Hjemmetjenester
- ⇒ Legetjenester
- ⇒ Psykiatri og Bemannede boliger
- ⇒ Braarudåsen Senter
- ⇒ Indre havn sykehjem
- ⇒ Borre Sykehjem
- ⇒ Åsgårdstrand sykehjem
- ⇒ NAV/ Sosial

Det er fire institusjoner/sykehjem i kommunen inkludert Braarudåsen senter som har både kortidsplasser og avdeling for lindrende behandling. Hjemmetjenestene er nå organisert i to geografiske soner.

- ⇒ Braarudåsen senter hadde 30 kortidsplasser, som nå er økt til 32 kortidsplasser i samband med Samhandlingsreformen. Ved senteret er det satt av to rom med fire senger til mottak av utskrivningsklare pasienter fra 1. januar, og pr 1 tertial er det kun en pasient som ikke er tatt i mot fra dag 1.

I budsjett 2012 ble det vedtatt å bruke 3,5 mill kroner til økt grunnbemanning og nye stillinger innenfor ergoterapi, fysioterapi og sykepleie tilknyttet samhandlingsreformen.

Kommunelegestillingen er økt fra 20 til 100 %. Utskrivningsklare pasienter som skrives direkte ut til hjemmet med nytt eller økt hjelpebehov henvises til et tverrfaglig vurderingsteam (sykepleier, ergoterapeut, fysioterapeut) som innen 2 dager skal iverksette eventuelle nødvendige tiltak.

Følgende forberedelser er videre gjort med formål å redusere sykehusinnleggelser og medfinansieringsutgiftene:

- ⇒ Informasjonsmøter med fastleger
- ⇒ Utarbeidet og implementert program tilknyttet infeksjonsforebygging, ernæring, medisin håndtering
- ⇒ Møtevirksomhet med kommunens allmennlegeutvalg, kommunal legevakt, hjemmetjenester
- ⇒ Tverrfaglige sammensatte arbeidsgrupper som har utarbeidet rutiner og prosedyrer for å hindre unødvendige innleggelser i sykehus
- ⇒ Kompetansehevede tiltak i sykehjem og hjemmetjenester

For å møte Folkehelselovens intensjoner er folkehelsekoordinator utnevnt i 20 prosent stilling og folkehelseprosjekt i Åsgårdstrand med aktivisering av en rekke lag og grupperinger er i tråd med intensjonene i den nye loven.

### 2.2.1 Styringsfokus i budsjett 2013

Innledningsvis vil vi kort skissere et noe justert styringsfokus i samband med budsjettgjennomføringen 2013. Å styre etter mål kan skje ut fra (minst) tre ulike prinsipper med tilhørende tre ulike styringsfokus som er søkt illustrert i figuren nedenfor, som viser effektkjeden for en tjenesteproduserende, kommunal enhet – eksempelvis et sykehjem - med sammenheng mellom:



- 1) Illustrerer det forhold at ressurser settes inn i form av arbeidskraft (sykepleiere, helsefagarbeidere o.a.) og realkapital (bygninger, medisinsk teknisk utstyr m.m.). I 2013 vil denne delen av styringen bli knyttet til enhetenes samlede netto driftsramme samt årsverksrammen for enheten.
- 2) Aktiviteter/arbeid utføres i form av eksempelvis pleie og omsorg, praktisk bistand, rådgivning, helseundersøkelser, forelesninger m.m. Implementering av IKOS vil være sentralt tilknyttet aktivitedelen. IKOS er et verktøy som gir kommunen oversikt over brukerbehov og gjør det mulig å "styre" riktig kompetanse til rett plass. Verktøyet legger til rette for effektive og faglig gode tjenester og rom for god omsorg innenfor stramme økonomiske rammer.
- 3) Viser tjenesteprodukt eksempelvis liggedøgn (kort tids- og langtidsopphold), utførte pleietimer, ATA-tid i hjemmetjenesten, utførte kurs m.m., Indikatorer for denne delen vil bli drøftet nærmere i de enkelte virksomhetsplanene.

**Ad. 1** Dersom målsettingen er kostnadskontroll og likhet, nyttes ofte rammestyring som prinsipp. Styringsformen er sentral i myndighetenes styring av underliggende etater, kommuner og dels også sykehusene. Sentralt i denne styringsformen er altså å søke kontroll over kostnadsutviklingen for innsatsfaktorene arbeidskraft og kapital.

**Ad. 2** Reglestyring eller direkte styring er en styringsform som kjennetegnes ved detaljerte regler – faglige, økonomiske og juridiske – for hvordan driften av den enkelte enhet skal utøves. Mye av virksomheten i helsesektoren vil ha karakter av slik styring i form av regelstyring, prosedyre- og/eller kvalitetsstyring.

**Ad. 3** Mål- og resultatstyring har som sentralt kjennetegn at den enkelte enhet bestemmes gjennom overordnede mål som igjen er knyttet til effekten av virksomhetens ulike aktiviteter. Etter hver som det etableres trygghet tilknyttet ramme og kvalitetsaspektet (1 og 2) vil en i samband med budsjettgjennomføringen i 2013 fokusere stadig sterkere på tjenesteproduksjonen og effekten av denne.

I samband med budsjettgjennomføringen vil en søke en sterk oppfølging på enhetsnivå av følgende mål og resultatindikatorer (se vedlegg):

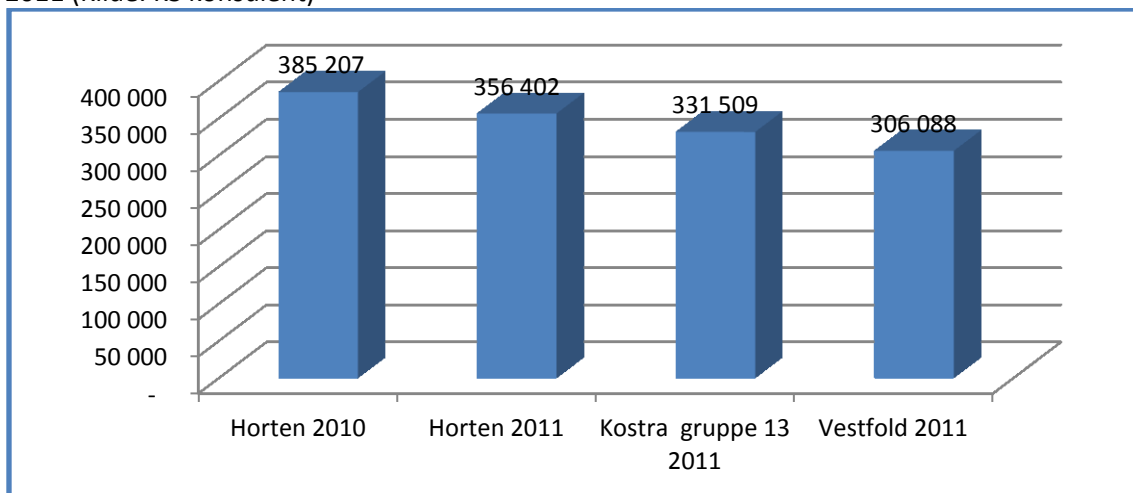
- ⇒ **Kvalitet** (pasienttilbakemeldinger og personaltilbakemeldinger/målinger, infeksjoner, ernæring og medisinerer).
- ⇒ **Volumtall** (antall liggedøgn – både korttids og langtids – sykefravær, enerom m.fl.)
- ⇒ **Økonomi** (se senere gjennomgang)

### 2.3 Status /faktiske forhold

En gjennomgang av økonomien i den samlede pleie og omsorgssektoren (eksklusiv NAV) i Horten kommune, de to siste regnskapsårene (2010 og 2011) viser at:

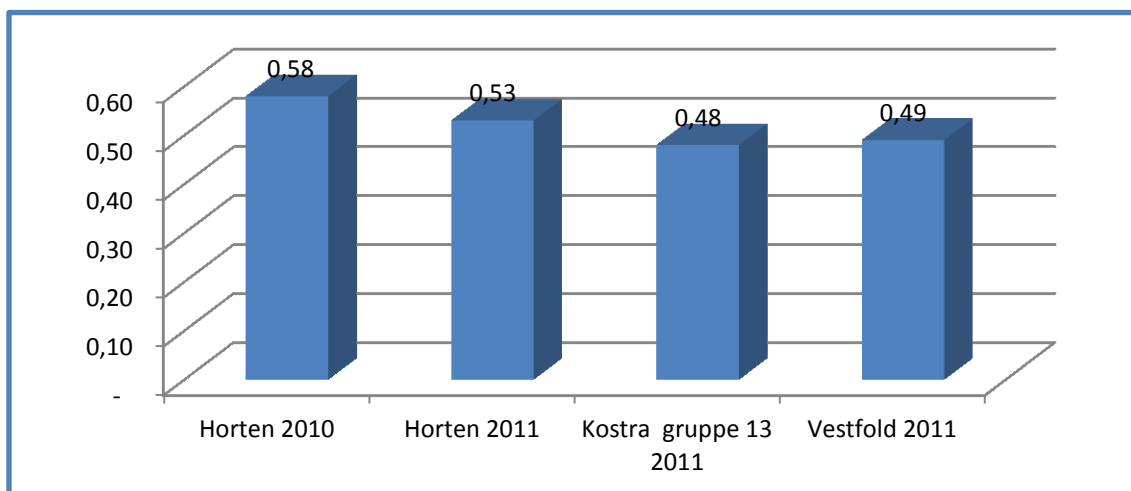
- ⇒ Kostnadene per mottaker er redusert fra 2010 til 2011.

Figur: Korrigerte brutto driftsutgifter pr. mottaker av kommunale pleie og omsorgstjenester 2010 og 2011 (Kilde: KS konsulent)



Av figuren ovenfor ser en at Horten kommune har et noe høyere kostnadsnivå per mottaker sammenlignet både med de øvrige referansekommunene i Kostrautvalget og med de øvrige kommunene i Vestfold. Dette kommer tydeligere frem når en ser på årsverksforbruket sammenlignet med Kostragruppe 13 og Vestfold (se neste figur).

Figur: Årsverk (ekskl. fravær), brukerrettede tjenester per mottaker (Kilde: KS konsulent)



## 2.4 Kommentarer til budsjett 2013

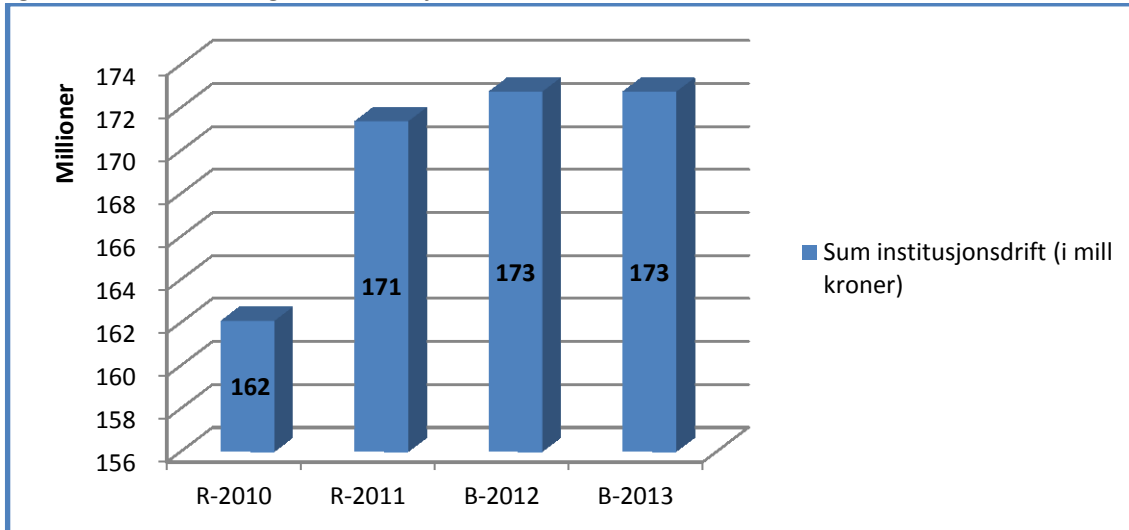
Følgende fordeling av budsjettet er gjort på de ulike tjenesteområdene:

		Buds(end) 2012	Budsjett- forslag 2013
HELSESERVICE	Netto driftsramme	24 992 000	21 005 000
LEGETJENESTER	Netto driftsramme	19 519 000	22 345 000
VIRKSOMHET HJEMMETJENESTER	Netto driftsramme	70 718 000	75 930 000
INSTITUSJONER	Netto driftsramme	175 346 000	168 033 000
BEMANNENE BOLIGER OG PSYKIATRI	Netto driftsramme	84 813 000	93 605 000
NAV/SOSIAL	Netto driftsramme	65 762 000	65 668 000
<b>SUM</b>	<b>Netto driftsramme</b>	<b>441 150 000</b>	<b>446 586 000</b>

### 2.4.1 Institusjonstjenester

Når en følger den nominelle kostnadsutviklingen fra 2010 til 2013 for de 4 institusjonene i kommunen (Borre-, Åsgårdstrand-, Indre havn sykehjem og Braarudåsen senter) fremkommer utviklingen som vist i neste figur. Som følge av merforbruk inneværende år (2012) samt manglende lønnskompensasjon har institusjonssektoren et samlet tilpasningsproblem på 11 mill kroner i 2013 som må finne sin løsning i dette budsjettforslaget.

Figur: Kostnadsutviklingen – institusjonsdrift Horten - 2010 – 2013



I dag er pleietyngden relativt likt fordelt på de 3 "rene" sykehjemsinstitusjonene i kommunen, med unntak av Indre havn der en avdeling har et "tyngre" pasientgrunnlag enn de øvrige. Institusjonene har i dag to hovedtyper pasienter/klienter;

- Demente pasienter, noen med til dels utfordrende adferd og
- Syke med behov for kontinuerlig tilsyn
- Andre grupper som man finner ved sykehjem i andre kommuner er i dag lokalisert til Braarudåsen senter

For å sikre at tjenestene kvalitetsmessig er dokumenterbart lovlig og forsvarlig, innføres nå IKOS i full skala i samtlige institusjoner. Implementeringen av IKOS skal sikre at samtlige brukere får én tjenesteansvarlig, og ved omfattende behov oppnevnes i tillegg én primærkontakt. Tjenesteansvarlig har faglig beslutningsmyndighet og fremdriftsansvar for tjenestene til sine brukere eller pasienter. Tjenesteansvarlig samarbeider videre med eventuell primærkontakt, som bidrar til kvalitet og kontinuitet.

En gjennomgang av dagens bemanning i sykehjemmene i Horten og forsøk med "Beste Praksis" - indikerer at det foreligger et potensial for kostnadsreduksjoner ved følgende ny modell med:

- redusert bemanning i tråd med bemanningen som allerede er etablert ved 2 avdelingene på Borre og Åsgårdstrand og samtidig beholde en styrket bemanning ved en av avdelingene ved Indre havn sykehjem med sikte på at denne skal fungere som en "forsterket avdeling" og avlaste de andre avdelingene/sykehjemmene og i størst mulig grad lette driften på disse institusjonene som skal driftes med en redusert årsverksfaktor.
- etablering av en mer ensartet organisasjonsstruktur og en helhetlig styring av de 3 sykehjemmene.

#### Budsjetttiltak 1: Ny organisering og redusert årsverksfaktor

1. 1 leder med totalansvar for samtlige 3 sykehjemsenheter (Borre-, Åsgårdstrand- og Indre havn sykehjem)
2. Leder skal i stab ha tilknyttet 2 fagsykepleiere.
3. Videre har de tre enhetene tilknyttet merkantilt personell/driftskoordinator.
4. Den enkelte enhet vil få en godkjent årsverksramme (ÅV) tilpasset det enkelte årsbudsjett.
5. Samlet vil ovennevnte tiltak gi en innsparingseffekt på 11,3 mill kroner.

### Budsjettiltak 2: Nye turnusplaner

Det er under utvikling et større turnusprosjekt med siktemål å finne gode økonomiske løsninger for helheten, men også med sikte på bedre og mer effektive arbeidstidsløsninger for den enkelte medarbeider. Dette prosjektet vil bli organisert og gjennomført i nært samarbeid med berørte medarbeidere, TV og aktuelle ledere og forankret på rådmannsnivå. Gevinsten vil primært være å finne i redusert sykefravær og større medarbeidertilfredshet.

### Budsjettiltak 3: Etablering av forebyggende enhet

Når det gjelder Braarudåsen senter videreføres driften i 2013 om lag på dagens nivå, men med et uttrekk av 3,5 stillinger som overføres ny forebyggende enhet lokalisert til HSHS. Det samme gjelder demenskoordinator og kreftsykepleier som foreslås overført denne nye enheten som bl.a skal ivareta lovpålagte koordinerende oppgaver og drive:

- forebygging og helsefremming (+70 år)
- oppsøkende hjemmebesøk
- initiere bruk av ny teknologi
- hverdagsrehabilitering

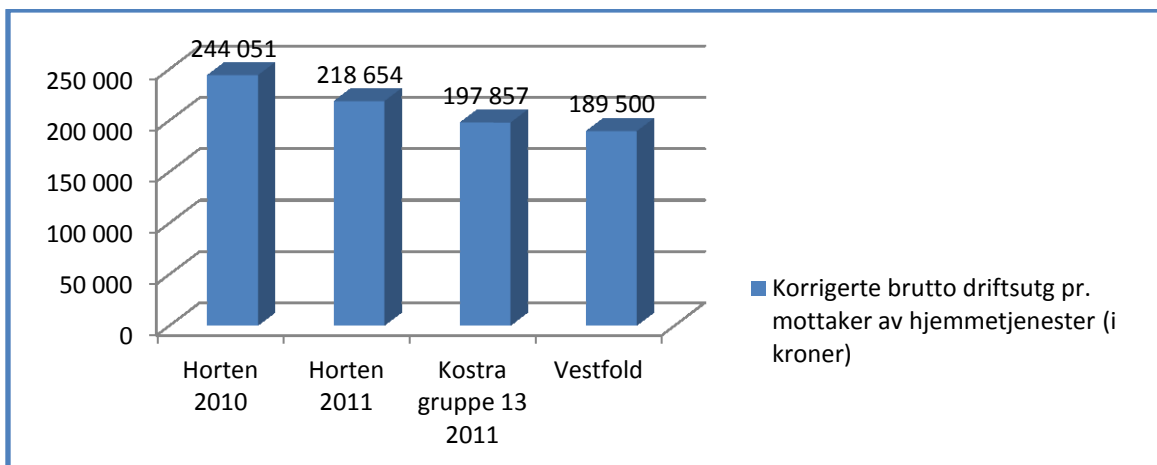
### Budsjettiltak 4: Diverse institusjonsdrift

- Med implementeringen av IKOS får nå den enkelte bruker og deres pårørende en konkret ansvarlig å forholde seg til. Videre vil tiltaksplaner, IPLOS (som måler pleietyngde) og annen skriftlig dokumentasjon danne grunnlag for videreføring og forsterkning av faglige gode tjenester. I 2013 videreføres fullskala implementering av IKOS med kr 475 000 kr.
- §4A i P&B - rettighetsloven regulerer i dag hvilke tiltak som kan tas i bruk for å yte helsehjelp til pasienter uten samtykkekompetanse. Helse direktoratet endrer nå denne loven. I 2013 vil det i samarbeid med HiVe bli tatt initiativ til et prosjekt med bruk av ny varslingsteknologi.
- Videre foreslås eldresenteret i Åsgårdstrand overført sykehjemmet i løpet av 2013.

## 2.4.2 Hjemmebaserte tjenester

Hjemmebaserte tjenester utfordres på å tilpasse ressursforbruk som i all hovedsak utgjøres av årsverk, gjennom effektivisering og styrket samarbeid internt og eksternt, samt et tjenestetilbud basert på vurderinger hvor lovlig- og forsvarlighetsprinsippene ligger til grunn.

Figur: Utgifter per mottaker av hjemmetjenester (i kroner)





Som det fremgår av tabellen foran brukte Horten kommune 244 051 kroner pr mottaker av hjemmetjenester i 2010. Denne ressursbruken er i 2011 på om lag 218 000 kroner som i ressursammenheng er en positiv utvikling.

#### **Budsjetttiltak 5: Effektivisering internt i enheten**

Et ledd i gjennomføringen av LEAN i enheten er arbeidet med hvordan man skal planlegge kjøreruter for leveringer av tjenester slik at en samlet sett minimerer ressursbruken (i hovedsak tid), og dermed frigjør tid og ressurser til mottakerne av hjemmetjenestene.

Opgaven ved å kalkulere mulige rutekombinasjoner vil ifølge forskere fra SINTEF kreve "mer enn universets levetid", selv for et avgrenset geografisk område. Hjemmetjenestene i Horten har derfor som den første kommunen i landet, tatt i bruk et nytt verktøy for å perfektionere ruteplanleggingen.

Distribusjonsselskaper som til nå har tatt i bruk systemet, har registrert besparelser på opptil 30 prosent i total kjøretid. Tidsforbruket er en avgjørende størrelse for lønnskostnadene til distributørene. Foreløpige erfaringer viser et signifikant tidsmessig innsparingspotensial for hjemmetjenesten. Programmet er testet ut i 2012 og vil tas i full bruk fra 2013.

På linje med arbeidet på institusjonene er det under utvikling et større turnusprosjekt med siktemål å finne gode økonomiske løsninger for helheten, men også med sikte på bedre og mer effektive arbeidstidsløsninger for den enkelte medarbeider. Dette prosjektet vil bli organisert og gjennomført i nært samarbeid med berørte medarbeidere, tillitsvalgte og aktuelle ledere og forankret på rådmannsnivå. Gevinsten vil primært være å finne i redusert sykefravær og større medarbeidertilfredshet.

Det tas til slutt sikte på å gjennomføre prosjekt "Effektivisering av bilhold" første halvår 2013.

#### **Budsjetttiltak 6: Begrense antall og omfang av vedtak**

På samme måte som i fjorårets budsjett har en i år sett på hvordan bistandsbehovet vurderes i hjemmetjenesten. Av KOSTRA-tallene fremgår det at andelen brukere med omfattende bistandsbehov vurderes høyere i Horten enn i de øvrige kommunene i referansegruppe 13. Tilsvarende ser vi for middels bistandsbehov. Variasjoner i datamaterialet henger med stor sannsynlighet sammen med forskjellig vurderingspraksis både ved vurdering av behov og hvordan man rapporterer dette gjennom IPLOS. Ut fra lovlighets- og forsvarlighetskriteriet utarbeides det derfor nå objektive metoder for tildeling av tjenester. Tjenestebeskrivelsene, spesielt innenfor praktisk bistand, vil dermed tas opp til ny vurdering og politisk behandling.

#### **Budsjetttiltak 7: Utveksling mot sykehjem/sykehus**

Sikre at brukerne som mottar hjemmebaserte tjenester er stabilt avklart når de kommer fra spesialisthelsetjenesten. Det må videre søkes en mest mulig effektiv fordeling mellom hjemmetjenesten og institusjoner hva gjelder ressurskrevende brukere (BEON).

#### **Budsjetttiltak 8: Nye omsorgsboliger i Gannestadveien 7**

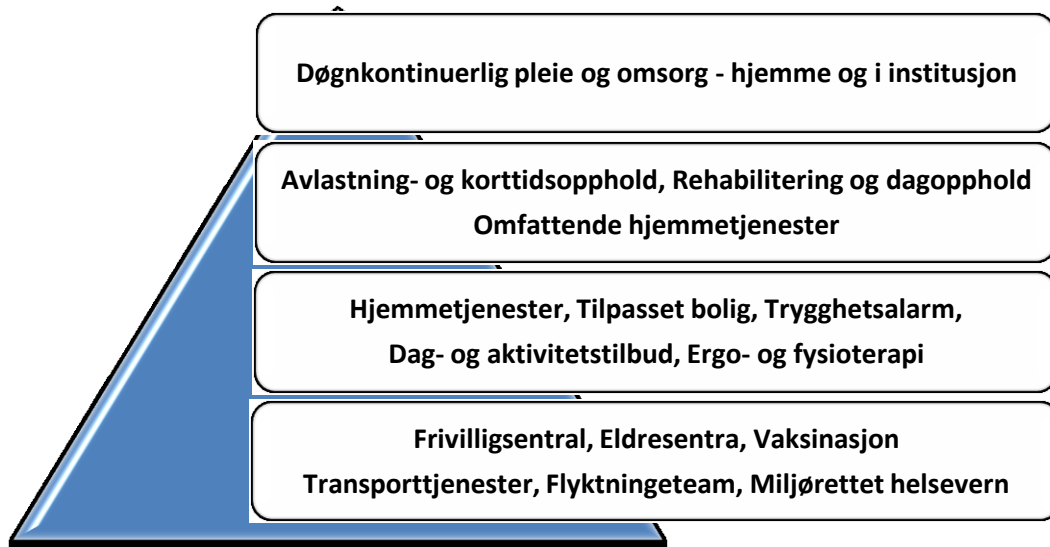
Omsorgsboliger er boliger med tilgang på hjemmetjenester og boligene skal være et tilbud til eldre som trenger noe "mer" hjelp. Med sikte på etablering av et slikt tilbud i kommunen vil hjemmetjenestene i 2013 få et utvidet tilsynsansvar i samband med etableringen av 8-9 nye omsorgsboliger på Gannestad – tidligere dagsenteret for rehabilitering. Nyetableringen på Gannestad i regi av Horten kommunale boligstiftelse, vil supplere den samlede tjenestekjeden i kommunen. Et viktig delmål med etableringen er at de nye omsorgsboligene skal ta unna en del press på etterspørselen etter institusjonsplasser, noe som på sin side vil innebære et betydelig økonomisk

tilpasningsarbeid i 2013. Det kan videre nevnes at det vil bli tatt initiativ med sikte på samarbeid med frivillige organisasjoner tilknyttet bespisning og dagaktiviteter ved de nye boligene.

### Budsjetttiltak 9: Rehabilitering i hjemmet

Som nevnt under institusjonsdrift vil 3,5 stillinger bli overført fra Braarudåsen senter til ny forebyggende enhet ved tidligere Horten sykehus. Et sentralt mål for denne nye enheten vil være å legge til rette for at de som mottar hjemmesykepleie eller annen bistand, trenes opp til å bli mer selvhjulpne. Treningen skal foregå i hjemmet og med utgangspunkt i den enkeltes ressurser.

Figur: Tiltakskjeden i Horten kommune



### 2.4.3 Bemannede boliger og psykiatritjenester

Enheden står overfor effektiviseringsutfordringer i 2013. Nye tjenester/brukere må innpasses innenfor en noe redusert ramme i forhold til 2012.

#### Boligene:

- Baggerød, Basen, Asylgata (Miljøtjenesten), Fogdehaven, Dronningringen, Viulsrød, Langmyra, Myrløkken og Øderydningen. I tillegg til dagsenterene Kongeveien og Ludvig Løvaasgate.
- 67 Brukere bor i boligene. 20 brukere bor andre steder og følges opp i eget hjem. 31 brukere benytter våre dagsentertilbud.

I tillegg har vi støttekontakt, privatavlastning og kjøpte plasser. Til å utføre disse tjenestene har enheten 186 ansatte som utgjør 113,52 årsverk, med sammensatt kompetanse. Disse yter tjenester til brukerne med psykisk utviklingshemming og erhvervede skader. Det ytes individtilpassede tjenester i egne leiligheter (etter vedtak), i forhold til praktisk bistand, opplæring/veiledning og hjemmesykepleie.

**Psykiatritjenestene** består av avdelingene Psykisk helseteam og Losen dagsenter

- Brukere bor i boligene.
- Brukere bor andre steder og følges opp i eget hjem
- Brukere benytter dagsenteret.

Losen dagsenter:

Dette er et ikke lovpålagt dagtilbud som er lokalisert i Braarudgården, men vudert som et effektivtlavterskeltilbud i forebyggende sammenheng. Tjenestene ytes uten vedtak. Tilbudet innehar mange aktiviteter som turer, svømmehall, kafédrift, lage avis og brukerstyrte dager. Brukerne organiserer også julaften, nyttårsfeiring og lignende selv. For tiden er det 86 brukere tilknyttet dagsenteret.

Psykisk helseteam:

Dette tilbudet er vedtaksbasert. Vedtakenes innhold varierer både i størrelse og innhold, men en fellesfaktor er at det ytes hjelp til selvhjelp. Det er Helseservice som fatter vedtakene, psykisk helseteam er utførere. I løpet av de fire siste årene er gruppen av tjenestemottagere nesten doblet, og tilstrømmen er kraftig økende som en følge av Samhandlingsreformen og nye lovverk.

Det legges nå opp til at kommunene skal overta store deler av tjenestene tidligere utført på spesialistnivå. Spesialisthelsetjenesten foretar utredningene, mens kommunen overtar oppfølging og deler av behandlingen på et tidlig nivå. Som følge av dette fordres det en høy formalkompetanse. Oppbygging av kompetanse er en prosess som vil pågå fremover. Psykiatrien samarbeider tett med RUFs under NAV og har også opprettet et samarbeid med Legevakta i forhold til å bistå i kommunikasjonen rundt legemiddelassistert rehabilitering (LAR).

Kommunalområde Oppvekst har utarbeidet en oversikt over brukere som vil bli overført til kommunalområde Helse- og velferd i 2013. Tilbud til disse nye brukerne må løses innenfor allerede tildelt budsjetttramme.

Horten kommunale boligstiftelse vil – etter tidligere vedtak i kommunen - bygge på eksisterende boligmasse på Fogdehaven, Borre. Boligen har de eldre psykisk utviklingshemmede brukerne, og det er mange i boligene som er i behov av plass der. Boligen er bygget spesielt for dette og Fogdehaven spesialiserte seg derfor også på eldre psykisk utviklingshemmede med demens. I Horten velger en å beholde disse innenfor enhet Bemannede boliger og psykiatri og ikke plassere dem på sykehjem. Utbyggingen vil friggi tilsvarende mange plasser i de andre boligene slik at en kan omdisponere plassene på en slik måte at sammensetningen av brukere i hver bolig blir bedre.

Når det gjelder avlastning vurderes nå boligen som psykiatrien skal flytte ut av 1. februar, som et alternativ i tillegg til boligen i Ludvig Løvaasgate.

#### **Budsjetttiltak 10: Bemannede boliger og psykiatri**

- Bemannede boliger vil bli prioritert mht:
  - organisasjonsgjennomgang herunder kompetansesammensetning
  - ledelse og styring
  - planarbeid
- Ha en adekvat kompetansesammensetning i enhetene som brukes på tvers.
- Jobbe forebyggende i forhold til helse og innleggelse.
- Høyne formalkompetansen hos ansatte.
- Tilpasse sammensetningen av brukere og kompetanse hos ansatte per avdeling for å møte den enkeltes rettigheter og behov. (Der brukere ikke har samtykkekompetanse, i samarbeid med nærmeste pårørende.)
- Høyne fagnivået i forhold til samhandling og kompetanse på fagfeltet og i forhold til kommunikasjon, både på system- og individnivå.
- Skaffe egnede og nok boligmasse til å møte tilstrømmingen av nye brukere. Dette gjelder både Bemannede boliger og Psykiatritjenester.
- Skaffe egnede og nok kontorer til støttesamtaler og behandling i psykiatrien.
- Effektivisere driften slik at den imøtekommer vedtakene innenfor pålagte budsjetttrammer.

- Rus- og psykiatriplan samordnes.
- Rus og psykiatri samarbeider på en slik måte at brukerne mottar optimale tjenester.
- Psykiatriplanen ferdigstilles innen utgangen av mai 2013.
- Psykiatrien på 1. linje samhandler godt med psykiatrien på 2. linje ved at vi imøtekommer deres ønske om samlokalisering ved at de får en kontor plass hos oss. Dermed imøtekommer vi Samhandlingsreformen i forhold til dette.
- Utøve pålagt forskning gjennom samarbeid med andre instanser, som for eksempel høgskolen og masterutdanningen der.
- Tilby veiledning til personalgrupper i hele helse.
- Psykiatrien samarbeider med rusforebyggende senter om å ta ansvaret for LAR- brukerne og deres behov for oppfølging og medisiner.
- Psykiatrien samarbeider med hjemmetjenesten om felles oppbevaring og legging av medisiner. Avgi et årsverk fra psykiatrien og et fra hjemmetjenesten til å jobbe med dette. Ønsker at en av dem skal være farmasøyt slik at vi kan spare ca 75.000,- i året på å kjøpe medisinkurs.

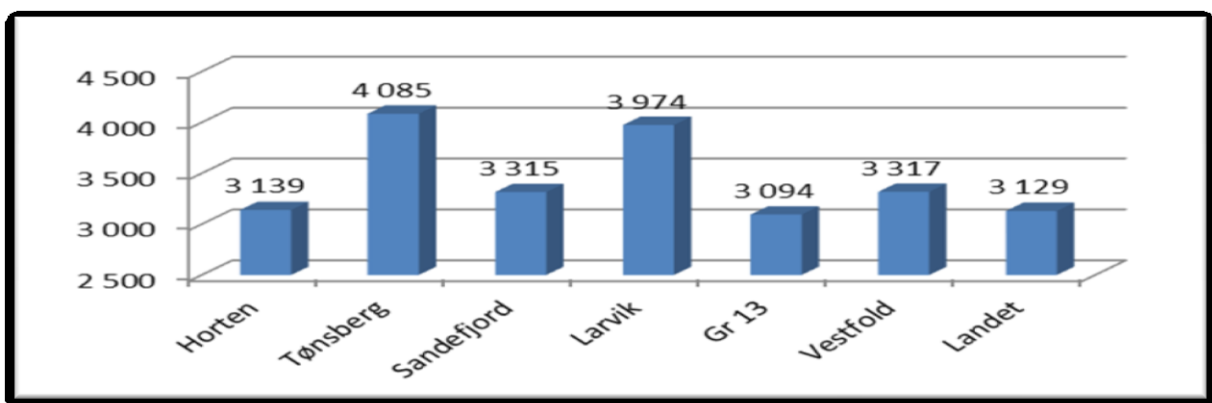
#### 2.4.4 NAV Sosial

Det er til sammen 41,4 årsverk innenfor NAV Sosial. Disse er fordelt på 6 forskjellige ansvarsområder (avdelinger), og betjener til sammen 8 forskjellige KOSTRA-definerte tjenesteområder.

De kommunale tjenesteområdene i Nav Sosial omfatter:

- Sosial råd- og veiledning, inkludert økonomisk rådgivning/ gjeldsrådgivning, samt privat økonomiforvaltning (både tvungen og frivillig).
- Kurativt sosialarbeid.
- Kvalifiseringsprogram (aktiv ytelse).
- Flyktningsarbeid; bosetting, integrering og oppfølging av flyktninger, inkludert introduksjonsprogram.
- Forebyggende- og oppfølgende rusarbeid, inkludert institusjonsoppfølging med ettervern, både frivillig og tvang.
- Ungdomsarbeid gjennom Utekontakten, inkludert program «Hysj».
- Tildeling av kommunale boliger og organisering og oppfølging av midlertidige botilbud.
- Kommunale sysselsettingstiltak gjennom f. eks. «Stasjonen».
- Saksbehandling og administrering av økonomiske ytelser som; økonomisk sosialhjelp lån og bidrag, stønad i kvalifiseringsprogram og introduksjonsstønad til nyankomne flyktninger.
- Husbankens lån og støtteordninger

Figur: Samlet kostnad per innbygger – sosiale tjenester



*Tallene viser samlet KOSTRA-tjenestene; 242-Sosial råd- og veiledning, 243-Tilbud til personer med rusproblemer (inkl drift av Utekontakt), 273-Kommunale sysselsettingstiltak samt 281-Økonomisk sosialhjelp.*

Horten kommune har valgt å ta med tjenester utover minimumsløsningen i NAV-sosial. Dette for å kunne høste økonomisk gevinst samt bedret tilbud ved tettere samordning av tjenester som naturlig hører sammen samt ha et forsterket brukerfokus. Dette har vært vellykket, noe vi blant annet ser ved at vi har den mest produktive sosialtjenesten i Vestfold. Nav sosial i Horten ligger også lavest blant bykommunene i Vestfold i kostnad pr. innbygger samlet sett for sosialtjenesten, rusforebygging og arbeidsmarkedstiltak. I tillegg ser vi at Horten kommune har større utfordringer tilknyttet arbeidsledighet, uføretrygdede og psykiske lidelser enn andre nærliggende bykommuner det vil være naturlig å sammenligne seg med.

For å kunne drive tjenestene kostnadseffektiv har Nav sosial den senere tiden blant annet hatt fokus på effektiv informasjonsflyt og produksjonsstyring i enheten, og er en av få Nav-kontor med papirløs saksproduksjon og produksjonsstyring i sosialtjenesten. Utviklingen av nytt styringssystem har gitt en betydelig bedre oversikt i saksproduksjonen, og bedre grunnlag for prioritering. Sentralt i dette prioriteringsarbeidet er å redusere tiden på passive ytelser, og å fortsette arbeidet med å få på plass arbeidsrettet tiltakssamarbeid med andre kommunale enheter.

Tildelt budsjettramme for 2013 byr på utfordringer med en reduksjon i rammen fra 2012. Enheten har drøftet en tiltakspakke for å sikre balanse i 2013. I budsjettgjennomføringen for 2013 har en valgt å videreføre ikke-lovpålagte tiltak som Utekontakten m.m.

#### **Konsekvenser og utfordringer ved tildelt ramme:**

1. Budsjettet er basert på en reduksjon i stønadslengde og/eller antall brukere med krav på økonomisk sosialhjelp, samt konstante strømpriser.
2. Utviklingen i strøm- og boligmarkedspriser vil påvirke utbetalingene.
3. Det er lagt til grunn 2013-satser for økonomisk sosialhjelp
4. Nytt lovverk kan medføre økte utbetalinger til økonomisk sosialhjelp pr. bruker
5. Forskyvning av oppgaver mellom stat/kommune må holdes i fokus

#### **Tiltak for å redusere risiki:**

1. Det tas ikke inn vikarer dersom det ikke er kritisk i ft. lovlige og forsvarlige tjenester
2. Det gjennomføres LEAN-prosesser i første omgang i alle kritiske arbeidsprosesser
3. Forsterket fokus på overgang fra passive til aktive ytelser/tiltak
4. Videreføre sikring av kommunale ytelser ved refusjoner fra staten
5. Gjennom boligsosial handlingsplan er det igangsatt et prosjekt med målsetting om bl.a. reduserte boligkostnader

#### **Målsettinger for NAV/Sosial**

- Videreutvikle styringssystemer innenfor tjenesteområdene med vår Fagsystemleverandør. På sikt vil det gi en økonomisk gevinst.
- Redusere tiden på passive ytelser, og å fortsette vårt arbeid med å prøve å få på plass arbeidsrettet tiltakssamarbeid med andre kommunale enheter.
- Se på grensesnittet mellom Barnevern og NAV Sosial og å se på mulighetene for utvidelse av samarbeid med USBL med hensyn til midlertidige boliger.
- Et koordinert tjenestetilbud for mottakere av LAR der roller og oppgaver er fordelt og tydeliggjort
- Bidra til å sikre tiltak som er i samsvar med lov og forskrift i introduksjonsloven.
- Vurdere tjenester som kan samordnes interkommunalt

### 2.4.5 Legetjenester

Samhandlingsreformens intensjon om overføring av oppgaver til kommunene og økt fokus på forebygging, fordrer tiltak i forhold til legedekning, kvalitet av legetjenester og godt generelt folkehelsearbeid for å lykkes.

KOSTRA-tall for 2011 viser kommunale legeårsverk (tilsatte og fastleger) pr 10 000 innbyggere på henholdsvis 7,3 i Horten kommune, 8,9 i kostragruppe 13, 8,5 i Vestfold og 9,7 i Norge. Antall pasienter pr. fastlegeårsverk ligger på 1620 i Horten, mot 1472 i kostragruppe 13. Legeårsverk i sykehjem pr 1000 plasser ligger på henholdsvis 8,6 i Horten, 11,4 i kostragruppe 13, 9,3 i Vestfold og 10,3 i Norge. Vedtatt Plan for legetjenester i sykehjem 2008-2010 foreslår en økning fra 55 til 106,5 legetimer pr. uke, uten høyde for behovene i samhandlingsreformen. Ved inngangen av 2013 vil vi ha 67,5 legetimer pr. uke. I 2011 mottok legevakten ved HSHS 13722 telefoner og 9469 konsultasjoner, og dro i 143 legebepøk.

Vi ser et behov for å styrke fastlegedekningen i kommunen, og planlegger søknad om tilskudd fra direktoratet med sikte på å kunne lyse ut fastlegehjemler kombinert med legeoppgaver tilknyttet ø-hjelpesengene.

Vi ser et behov for en faglig styrking av legevakta og tilsetter i 2013 en 20% legevaktsjef blant en av de legevaktkjørende fastlegene i distriktet.

Vi ser et behov for styrking av legedekningen i sykehjemmene og senger tilknyttet samhandling

Vi ser et behov for å ansette en folkehelsekoordinator i kommunen med folkehelse som primæroppgave.

- Nye tiltak i budsjett 2013:
  - Økning i overføring til fastlegene som følge av folketall (1,1)
  - Nødnett (0,5)
  - Folkehelsekoordinator (0,5)
  - Div. kurs og justering (0,3)

### 2.4.6 Samhandlingsreformen i Budsjett 2013

I første fase (2012) ble det etablert mottak ved Braarudåsen senter for utskrivningsklare pasienter fra sykehusene. For å kunne ta imot disse utskrivningsklare pasientene ble det anslått et behov for 3-4 senger etablert fra 1/1-2012. Pasientene blir, når de er ferdig behandlet og senest etter 10-14 dg utskrevet til hjemmet, overført annet sykehjem eller (re)innlagt sykehus. Braarudåsen har vist seg svært godt egnet da det allerede før reformen hadde god kompetanse i å "håndtere" døgnobservasjoner og pasientbehandling i tråd med samhandlingsreformens intensjoner.

#### Forebyggende tiltak

Forebygging er et sentralt (lovpålagt) element i Samhandlingsreformen. Med utgangspunkt i de framtidige helseutfordringene i Horten (jfr Helsebarometeret i vedlegget) er det behov for både å styrke og å strukturere dette arbeidet.

Når det gjelder forebygging frem mot 2015/16 er det gitt tilslutning til å prioritere to områder. For det første arbeidet med forebygging på systemnivå. Det innebærer å bygge opp systemer som gir oversikt over helsetilstanden og påvirkningsfaktorer for utviklingen av god helse. Bedre oversikt over helsetilstand kan blant annet omfatte:

- Oppfølging av eldre for å unngå at deres funksjonsnivå faller,

- Oppfølging av risikogrupper som er på vei til å utvikle type 2-diabetes, kols, hjerte-/karlidelser, alkoholisme eller psykiske problemer, antall lårhalsbrudd, sosiale helseforskjeller med videre.

### **Forebygging og lavterskeltilbud**

Hensikten med lavterskel helsetilbud er å tilby ressursvennlige, lett tilgjengelige tjenester som er særlig tilpasset den enkelte brukers behov og for å hindre "unødvendig" og ressurskrevende institusjonsopphold. Eksempler på lavterskeltilbud i kommunen er eksempelvis tilbudet ved Losen dagsenter.

Tidlig intervensjon – som ofte nevnes i denne sammenhengen - har til hensikt å forhindre utvikling eller videreutvikling av lidelser og problemer enten tidlig i livet, eller tidlig i et forløp. Tidlig intervensjon er dessuten viktig for å oppøve mestring, hindre utstøting og kroniske tilstander, samt at unødige tilleggslidelser utvikler seg.

Mange profesjoner og instanser er i posisjon til å arbeide med tidlig identifisering og hjelp på et tidlig stadium. Tidlig intervensjon vil gjelde ansatte ved fastlegekontor, helsestasjon, politi, barnevern, familievern, barnehage, skole og oppfølgingstjeneste og pedagogisk-psykologisk tjeneste. For voksne gjelder det ansatte i sosialtjenesten i NAV, fastleger, Akan - kontakter og krisesentre m.fl.

Når det gjelder forsterket satsning på disse områdene de nærmeste årene tilrå vi satsning på lavterskeltilbud som Lærings- og mestringstilbud og egenbehandling:

Oppgavene kan omfatte kurstilbud og selvhjelpsgrupper for ulike brukergrupper eller fagpersonell, for eksempel mestringskurs, innføringskurs for likemenn/veiledere, livsstilskurs for eksempel for type 2-diabetikere og kurs i helsepedagogikk.

Videre oppfølging av hjemmeboende med lavterskeltilbud for å unngå at deres funksjonsnivå faller samt oppfølging av risikogrupper som er på vei til å utvikle eksempelvis diabetes, kols, hjerte-/karlidelser, alkoholisme eller psykiske problemer med videre.

Oppfølgingen mot de ulike innsatsområdene vil knyttes opp til ambulante tverrfaglige team. Utbygging/videreutvikling av slike team vil sikre (fortsatt) større grad av nærhet til det kommunale tjenesteapparatet og til den enkelte bruker. Ambulante team i kommunen vil også bidra til å bygge opp tverrfaglig kompetansemiljø og vil kunne utgjøre et samlet mottakspunkt for veiledning og faglig bistand fra spesialisthelsetjenesten.

Flere av tilbudene nevnt ovenfor vil bli utarbeidet/videreført i samarbeid med, eller i regi av, private organisasjoner/pasientgrupper og lignende. Vår kompetanseoppbygging innen forebyggende helsetjenester, for eksempel innen ernæring tilknyttet type 2 diabetes og andre sammensatte forebyggings tiltak vil bygges slik at kompetansen er kunnskapsbasert og danner bakgrunn for de ulike tiltakene som prioriteres.

### **Etablering av forebyggende enhet**

Som nevnt tidligere overføres 3,5 stillinger til ny forebyggende enhet lokalisert til HSHS. Det samme gjelder demenskoordinator og kreftsykepleier som foreslås overført denne nye enheten som bl.a skal ivareta lovpålagte koordinerende oppgaver og drive:

- forebygging og helsefremming (+70 år)
- oppsøkende hjemmebesøk
- initiere bruk av ny teknologi
- hverdagsrehabilitering
- kurstilbud
- legge til rette for selvhjelpsgrupper m.m.

### **Etablering av øyeblikkelig hjelp enhet i Horten**

Både kommunehelsetjenesten og spesialisthelsetjenesten har en lovpålagt plikt til å yte helsehjelp når hjelpen er påtrengende (Ø-hjelp). Den akuttmedisinske kjeden skal sikre at alvorlig syke får helsehjelp raskt, som igjen er nødvendig for god effekt av den hjelpen som gis, og som krever nær samhandling mellom primær- og spesialisthelsetjenesten.

Samhandling for å finne beste effektive omsorgsnivå for pasienter som ikke har akutt alvorlig / livstruende tilstand og som ikke vil være riktig å innlegge akutt på sykehus, er sentralt i gjennomføring av Samhandlingsreformen. For den enkelte pasienter vil det som hovedregel også være best å få et tilbud nær hjemmet i stedet for å bli lagt inn i sykehus ved akutt sykdom eller i en terminal fase.

Flere pågående samhandlingstiltak viser at lokalmedisinske sentra som bidrar til å sikre observasjon, behandling og etterbehandling på beste effektive omsorgsnivå, forhindrer innleggelse i sykehus, og sikrer større nærhet til og tilfredshet med tjenestetilbudet. Det tilrådes derfor å bygge opp en kommunalt Ø-hjelps enhet i lokalene til tidligere Horten sykehus (HSHS).

Enheten som i første omgang skal dimensjoneres til 2 senger samlokaliseres med legevakten.

Når det gjelder målgruppe for den nye enheten vil det i hovedsak være:

- KOLS-pasienter,
- Kreftpasienter og
- Pasienter med behov for rehabilitering.

Pasientene skal ha kjente sykdommer som ved forverring av tilstand kan få en på forhånd kjent og avtalt behandling.

Behandlingskjeden planlegges slik:

Forsterket oppfølging i hjemmet der hjemmesykepleien og fastlege / legevakt samarbeider om adekvat behandling og omsorg som ellers ville krevd sykehusinnleggelse.

Når det gjelder Lindrende (palliativ) behandling omfatter det tjenester som aktiv behandling, pleie og omsorg for pasienter med uhelbredelig sykdom. Dette utføres i dag som nevnt ved Braarudåsen senter. Kreftpasientene utgjør majoriteten av pasientene ved lindrende enhet.

Innleggelse skjer dersom pasienten (med kjent sykdom) trenger øyeblikkelig hjelp (dvs hvis vedkommende er i en tilstand eller situasjon der utredning eller behandling er påtrengende nødvendig). Kommunen har i en slik situasjon plikt til å yte hjelp.

Ved etableringen av enheten legges det til grunn mulighet for døgntkontinuerlig dialog mellom kommunen og spesialisthelsetjenesten. Sykepleier skal være tilstede 24/7 og det skal være avklart hvordan lege tilkalles døgnet rundt. På dagtid vil legeberedskapen bli ivaretatt av egen sykehjemslege som vil ha kontor i tilknytning til enheten. I tillegg vil to av kommunens fastleger søkes samlokalisert med den nye "sengeposten".

Utover å ta inn pasienter med avklarte diagnoser og funksjonsnivå siktes det også inn mot å gi et tilbud for observasjon og utredning av pasienter med uavklarte tilstander som mage- og brystmerter, eller andre tilstander hvor det etter konferering med lege eller relevant bakvakt ved sykehus, ikke anses nødvendig med sykehusinnleggelse.

I perioden frem mot 2016 planlegges videre etablert en spesialistenhet ved HSHS. Enheten settes sammen slik at tilbudet bidrar til en bedret folkehelse samtidig som tjenestene skal redusere behovet for innleggelser ved SiV.



Innleggelse tilknyttet de ulike nivåene skjer enten fra fastlege, legevakt, fra lege i annen heldøgnsinstitusjon, fengselslege eller andre kommunale leger. Innleggende lege vurderer initialt om tilbudet er forsvarlig og eventuelt henviser videre til spesialisthelsetjenesten dersom dette er nødvendig ut ifra medisinsk faglige vurderinger.

Det forutsettes kompetanse i bruk og tolkning av medisinskteknisk utstyr, rekvirering av laboratorietjenester og registrering av observasjoner, samt tolkning og handling ut fra de funn som fremkommer.

Helsesenteret Horten sykehus videreutvikles i 2013 innenfor en søknadsberettiget driftsramme. Så langt har en fått godkjent 2,8 mill. kroner for 2013. Det er muligheter for ytterligere søknadsbaserte midler på inntil 2,8 mill. kroner, dvs. til sammen 5,4 mill. kroner.

## 2.5 Målsettinger i planperioden

Vi viser til vedlagt oversikt over prioriterte tiltak i planperioden knyttet til de 4 hovedmålene:

- Lovlige og forsvarlige tjenester
- Budsjettdisiplin
- Nærværarbeid og faglige kompetanse
- Økt kapasitet

### **2013 – 2016 - Vi yter forsvarlige og gode helse, omsorg- og sosialtjenester**

- nytte BEON som bærende fordelingsprinsipp
- utarbeide nye kriterier for inntak i både HT og institusjonstjenesten.
- utarbeider nye kriterier for bruk av korttidsplasser
- iverksetter forebyggende tiltak med sikte på både å forbedre oppholdet til den enkelte bruker og å hindre unødig innleggelse ved SiV.
- nytter Kostra gr. 13 som normtall
- implementerer LEAN som arbeidsverktøy
- gjennomføre en årlig brukerundersøkelse som skal ha implikasjoner for hvordan vi tilbyr våre tjenester
- utarbeide program for samhandling både med frivillig sektor og HIVE
- ATA-tid: styrke avviksbehandlingen og videreutvikle, bedre dokumentasjon. arbeidsplaner/vedtatt tid skal holdes

### **2013 – 2016 - Budsjettdisiplin**

Budsjettet er en vedtatt, forpliktende plan. Vi skal ha særlig oppmerksomhet på at:

- Styring og ledelse skal være prioriterte oppgaver
  - ledere tilføres nødvendig kompetanse for styring og ledelse
- Gjennomføringsevnen hos den enkelte leder
  - gjennomgang av ansvar/roller og oppgaver, systemer og rutiner (IKOS)

### **2013- 2016 - Vi styrker nærværarbeidet og personellens faglige kompetanse**

- tettere og mer systematisk sykefraværsoppfølging
- innfører IKOS
- har det fint på jobb
- samtlige medarbeidere skal ha medarbeidersamtaler
- avklare myndighetsområder (god arbeidsflyt – antall/saksbehandlingstid)
- gjennomfører leder og mellomlederprogram
- belønner god og økt kompetanse – kompetansetillegg jfr. lønnstillegg i demensomsorgen

- etterlever vedtatte regler, rutiner og retningslinjer
- belønning for hyppigere helgejobbing
- AI innføres som ny metodikk. AI-metoden også kalt ressursbasert tilnæringsmetode har likhetstrekk med "LØFT", men AI kan benyttes både på individ og systemnivå. Metoden har vist seg effektiv å bruke både ved organisasjonsmessige endringer.
- Bemannede boliger vil bli prioritert mhp:
  - organisasjonsgjennomgang herunder kompetansesammensetning
  - ledelse og styring
  - planarbeid
- bidrag til deltakelse HKI undersøkelsene i 2013
- fagutvikling i 2013 skal skje med fokus ufaglærte (IKOS)
- gjennomføring av arbeidsmiljø undersøkelser

### **2013-2016 - Vi bygger ut kapasiteten for helse-, omsorgs og sosialtjenester i kommunen**

- utarbeide plan for habilitering og rehabilitering voksen og barn og unge
- demensplan for Horten kommune er under utarbeidelse. Den skal være en kvalitetssikring overfor brukere, pårørende og kommunens medarbeidere og bidra til at de overordnede mål innen omsorgen kan oppfylles. Foreløpige tall viser at det er om lag like mange med demens som bor i institusjon som de som får tjenester i hjemmetjenesten. Ytterligere om lag 100 har med stor sannsynlighet sykdommen, og klarer seg i eget hjem. I denne gruppen skal det settes inn ytterligere innsats på lavterskelnivå sammen med frivillige medarbeidere/organisasjoner. Arbeidet vil bli koordinert via den nye (koordinerende) enheten som er under etablering ved HSHS.
- i forbindelse med samhandlingsreformen etablerer Horten kommune en egen "sengepost"
- LAR; plikten til å drive tverrfaglig, spesialisert behandling av rusavhengige er i utgangspunktet lagt til spesialisthelsetjenesten (SiV). Kommunen har imidlertid "tatt" kostnadene tilknyttet denne tjenesten. I 2013 vil betalingsansvaret tilbakeføres SiV.
- tilsetter 2-3 nye fastleger
- etablerer egne dagtilbud for demente ved samtlige 3 institusjoner
- å etablere systemer som gjør det mulig å utnytte kapasitet og kompetanse der behovet er størst
- Vi samhandler med NAV
- Vi systematiserer og inspirerer til økt samarbeid med den frivillige sektoren.
- Økt samhandling internt
- Prosjekt Åsgårdstrand vil bli sluttevaluert ultimo 2012. I den sammenheng inngår overføring av virksomheten til eldrecenteret til sykehjemmet i Åsgårdstrand.

## 3 OPPVEKST

### 3.1 Forslag til økonomisk ramme

	Justert budsjett 2012	Økonomi- og handlingsplanen			
		2013	2014	2015	2016
Netto driftsramme	447 398 000	465 799 000	460 290 000	458 455 000	455 923 000

### 3.2 Beskrivelse av kommunalområdet

Kommunalområde oppvekst har budsjettetert med 720 årsverk i 2013

#### 3.2.1 Beskrivelse av tjenesteområde Barnehage

- Antall kommunale årsverk: 259 årsverk
- 29 barnehager hvorav 11 kommunale og 18 private.
- Antall barn i kommunens barnehager er totalt 1329 hvorav 1000 i kommunale og 329 i private.

Barnehagesjefen er barnehagemyndighet, godkjenner og fører tilsyn med både kommunale og private barnehager. I tillegg utfører barnehageadministrasjonen blant annet ledelse, koordinering, utvikling og planarbeid for tjenesteområdet.

#### 3.2.2 Beskrivelse av tjenesteområde Skole

- Antall årsverk: 426
- Antall elever i grunnskolene er ca. 3150 (3211 i 2011/12)
- Voksenopplæringa har ca. 250 elever
- 7 barneskoler m/SFO og 4 ungdomskoler, inkl. Bakkeåsen skole som er en interkommunal alternativ ungdomsskole med Horten som vertskapskommune.
- Horten kommunale voksenopplæring
- Pedagogisk - Psykologisk tjeneste (PPT)
- Horten Natursenter (driftssamarbeid med videregående skole)
- Sentral skoleadministrasjon for tjenesteområde skole:
  - Ledelse, koordinering, utvikling og planarbeid for tjenesteområdet

#### 3.2.3 Beskrivelse av tjenesteområde barn og familie

- Antall årsverk :77,5
- Helsetjenesten for barn og unge med helsesøstre, leger, ergo- og fysioterapeuter og jordmortjeneste. Består av følgende arbeidsområder: Helsestasjonsteamet (0-5 år), Skolehelsetjeneste (barneskoler) Ungdomsteamet (ungdomsskoler, Horten videregående skole og helsestasjon for ungdom), psykisk helseteam, jordmorteamet og ergo- fysio-teamet.
- Barneverntjenesten behandler bekymringsmeldinger, foretar undersøkelser, samt gjennomfører tiltak i og utenfor hjemmet.
- Familiehuset koordinerer tjenester, sikrer samarbeid og driver lovpålagte tiltak/ vedtak direkte til barn og familier.
- Boliger for mindreårige flyktninger driver bofellesskap i Kongeveien og Redaktør Baggethunsvei. Det gjøres også bosetting og oppfølging av enslige mindreårige flyktninger som bor i fosterhjem eller i egen hybel.

- Støtte- og avlastningstjenesten for barn og unge består av Tua avlastningssenter, samt støtte og avlastningstiltak i hjemmet.
- Barn og familieadministrasjonen for tjenesteområde bl.a.:
  - Koordinering, økonomi, ledelse, prosjektfinansiering, juridisk bistand, utvikling og planarbeid for tjenesteområdet.

### 3.3 Status / faktiske forhold

#### 3.3.1 Status tjenesteområde Barnehage

Det gis tilbud til alle barn med lovfestet rett til barnehageplass. Brukerundersøkelser viser fornøyde brukere og ansatte. Horten har ingen dispensasjoner fra utdanningskravet til pedagoger.

Horten kommune har en lavere barnehagedekning enn sammenligningskommunene. Ventelisten til barnehageplass i vår kommune utenom hovedopptaket er ca.100 barn.

Barnehagedekning 2011	1-5 år	1-2 år	3-5 år
Horten kommune	86,8 %	78,0 %	92,7 %
Vestfold	89,9 %	80,5 %	96,0 %
K 13	90,6 %	81,0 %	96,9 %

Årsaken til mangelen på barnehageplasser skyldes blant annet manglende byggeaktivitet de siste to årene, nedleggelse av to kommunale barnehager på grunn av inneklimateforhold, reduksjon i antall familiebarnehager og endring av reglene for kontantstøtte.

I følge SSB har barn i Horten i alderen 0-5 år økt med 47 i perioden 2010-2012. Framtidig vekst i denne gruppen er beregnet til ytterligere 69 barn i handlingsplanperioden.

Det dokumenteres et økt behov for spesialpedagogisk hjelp og tilrettelegging til flere førskolebarn i vår kommune.

#### 3.3.2 Status tjenesteområde Skole

Det vises til "Status- og kvalitetsmelding for grunnskolen i Horten 2012".

##### Skolestruktur/Skolebygg

I forhold til vedtatt skolestruktur, gjennomføres følgende renoveringer/utbygginger i perioden:

- Renovering og utbygging av Sentrum skole er ferdigstilt og skolebygget ble tatt i bruk ved skolestart august 2012. Godkjenningsbefaring fra Miljørettet helsevern gjennomføres 15.oktober 2012.
- Byggestart av ny skole i Åsgårdstrand er i gang og forventes ferdig til høsten 2013.
- Regulering og forprosjektet med Granly skole er startet og forventes ferdig i 2013 . Prosessen er noe forsinket p.g.a. undersøkelser om forminner på jordene rundt skolen.
- Utredning av behov for renovering/utbygging av Lillås SFO er i gang. Forventet oppstart våren 2013.
- Utredning av behov for renovering/utbygging av Fagerheim skole/SFO er i gang. Forventet oppstart våren 2013.

Prosessen rundt godkjenning av skolebygg i forhold til gjeldende forskrifter er i gang og ansees å bli ferdig i løpet av 2013.

### **3.3.3 Status tjenesteområde Barn- og familie**

Barneverntjenesten i Horten kommune har større netto driftsutgifter pr innbygger enn K-13 og Vestfold for øvrig. Dette skyldes at flere barn mottar tiltak etter Lov om Barneverntjenester. Dette har sammenheng med en stor økning i antall bekymringsmeldinger til Barneverntjenesten. Det er startet et arbeid med å identifisere og optimalisere hensiktsmessige tiltak til denne gruppen. Deler av dette arbeidet er lokalisert på Familiehuset, og er basert på tverrfaglig innsats. Det er et uttalt mål å tilby riktig tiltak til riktig tid som kan forebygge videre behov for hjelp. Barneverntjenesten har lavere driftsutgifter pr. barn i barnevernet enn både K-13 og Vestfold for øvrig. Videre har hver ansatt i Horten kommune flere barnevernssaker å behandle enn de sammenlignbare kommunene. Horten kommune mottar full støtte gjennom Barn- og likestillingsdepartementet til 3 hele stillinger i Barneverntjenesten.

På Familiehuset kvalitetssikres et koordinert og fleksibelt tjenestetilbud til barn, unge og familier i Horten. Her utøves et tverrfaglig tiltaksarbeid. I 2012 ble denne innsatsen betydelig styrket. Det ble i løpet av året ansatt kommunepsykolog i 0,5 stilling, overført 1,5 stilling fra Barneverntjenesten og tilført 1 stilling fra bosetting av mindreårige flyktninger for å styrke denne innsatsen.

Kommunepsykologstillingen er finansiert gjennom Helsedirektoratet og stillingen fra bosetting er finansiert gjennom refusjon Buf-etat.

Stillingene fra Barneverntjenesten er et resultat av intern omorganisering. På denne måten arbeides det målrettet med en tverrfaglig innsats til barn og unge i Horten kommune.

Helsetjenesten for barn og unge hadde, i følge Kostra, lavere netto driftsutgifter til forebygging, helsestasjons- og skolehelsetjenesten, enn K-13 og Vestfold for øvrig. Det vil være relevant å se nærmere på om disse tallene kan være en medvirkende faktor til den store andelen barn med barnevernstiltak i Horten.

Boliger for enslige mindreårige flyktninger hadde som tildelt mål å bosette 3 nye ungdommer i 2012. Buf-etat har ikke hatt tilstrekkelig antall barn å tildele for å nå dette målet. Dette innebærer en lavere inntekt for kommunens finansområde. Alle utgifter til bosettingen finansieres gjennom refusjon fra Buf-etat.

Tua avlastningsbolig yter døgnavlastning til 13 barn og unge i alderen 2 til 18 år. Kapasiteten er begrenset av 5 rom, det vil si maksimalt 5 barn på avlastning om gangen. I tillegg er det vedtak om 64 avlastningstiltak i private hjem og institusjoner. 4 barn har vedtak om avlastning i gruppetiltak. Det ytes 47 individuelle støttekontaktstiltak, samt 4 gruppebaserte tiltak.

## **3.4 Kommentarer til budsjett 2013**

Lønnsøkning ref. Hovedtariffoppgjør 2012, spesielt for ansatte med høyere utdanning, legger et ekstra press på de totale lønnsutgifter i kommunalområde Oppvekst.

### 3.4.1 Kommentar for tjenesteområde Barnehage

Følgende medfører økte driftsutgifter i 2013:

- Opprettelse av flere barnehageplasser til barn med rett til plass.
- Departementets presisering av pedagognormen i barnehageloven medfører flere pedagogstillinger.
- Det kommunale driftstilskuddet til ikke-kommunale barnehager øker i henhold til forskriften.
- Flere barn fra Horten kommune benytter private barnehager i andre kommuner
- Antall barn med spesielle behov er økende

		Buds(end) 2012	Budsjett- forslag 2013
TJENESTEOMRÅDE BARNEHAGE	Netto driftsramme	146 245 000	156 470 000

For å holde driften innenfor tildelt ramme for tjenesteområdet, er det nødvendig med følgende innsparingstiltak i 2013:

Reduksjon i antall assistentstillinger - 3,5 årsverk	-1 432 500
Redusert tilrettelegging for barn med nedsatt funksjonsevne (barnehageloven § 13) - 7 årsverk	-3 000 000
Redusert spesialpedagogisk hjelp (opplæringsloven § 5.7) – 5 årsverk	-2 500 000
Øvrige vikarutgifter redusert fra 2 % til 1 % - 2 årsverk	-886 000
Redusert bruk av vikar ved langtidsfravær	-4 500 000
Sum	-12 318 500

Det foreslåtte budsjettet vurderes å være innenfor det lovpålagte nivået på tjenester i barnehagene, men gir stor sårbarhet i forhold til sykefravær av ansatte.

Konsekvenser av innsparingstiltakene:

- Kvaliteten og omfanget av det pedagogiske og spesialpedagogiske tilbudet reduseres kraftig
- Retten til spesialpedagogisk hjelp / oppfølging av sakkyndige vurdering utfordres.
- Økt belastning ved færre ansatte per barnegruppe.
- Reduserte muligheter til å sette inn vikarer ved fravær
- Høyere sykefravær og økt slitasje på de nærværende
- Flere avviksmeldinger
- Kommunen mister praktisk og teoretisk kompetanse

Foreløpige satser for utmåling av kommunalt tilskudd til drift inkl administrasjonskostnader i 2013 basert på rådmannens budsjettforslag er:

Heltidsplasser for barn under 3 år – kr 178 336,-

Heltidsplasser for barn over 3 år - kr 86 439,-

NYE NASJONALE SATSER – for 2013 er ikke kunngjort av departementet, men vil bli ettersendt.

### 3.4.2 Kommentar for tjenesteområde Skole

Følgende forhold medfører økte utgifter i 2013:

- Økning i antall elever med behov for spesialundervisning
- Valgfag i ungdomsskolen – Innføring av valgfag og utvidelse av timetallet for 9.trinn fra høsten 2013 (ref. Stortingsmelding (22) om ungdomstrinnet og Statsbudsjett -12).

		Buds(end) 2012	Budsjett- forslag 2013
TJENESTEOMRÅDE SKOLE	Netto driftsramme	230 850 000	237 666 000

Forslag til tiltak for balanse:

Reduksjon i bruk av vikar ved korttidsfravær (tilsvarende 2,5 årsverk)	- 1 449 000
Reduksjon i bruk av vikar ved langtidsfravær (overskudd sykepenger)	- 5 883 000
Reduksjon av 7,4 årsverk	- 4 419 500
Sum	- 11 751 500

#### Kommentarer:

Det foreslåtte budsjettet vurderes å være innenfor det lovpålagte nivået på tjenester i grunnskolen, men gir stor sårbarhet i forhold til sykefravær av ansatte. Samlede nedtrekk i årsverk, vikarbudsjett og forventet overskudd av sykepenger gjør at ressursituasjonen i skolene nærmest er tilbake på nivået for 2011. Et budsjettet økt overskudd av sykepenger på 2,5 mill. i forhold til 2012 reduserer muligheten for innsetting av vikar ved langtidsfravær i stor grad.

Konsekvenser ved foreslåtte tiltak:

- Kommunestyrets målsetting om økt grunnbemanning i grunnskolen gjennomføres ikke
- Et redusert omfang av ressurstimer og timer til spesialundervisning etter vedtak
- Ingen økt bemanning velkomstklassen barnetrinnet
- Ved større sykefravær vil lovlighetskrav til undervisningen utfordres sterkt
- Ingen videreføring av sentral satsing på videreutdanning av lærere og skoleledere i Horten med kommunal og statlig støtte (avtale mellom staten, KS og lærerorganisasjonene)
- Tilpasset opplæring for alle elever vanskeliggjøres
- Grupperdeling i tilstrekkelig grad i fag vanskeliggjøres
- Økt behov for spesialundervisning, dvs. flere elever som ikke får tilfredsstillende utbytte av ordinær undervisning
- Økt slitasje på personalet
- Reduserte muligheter til å sette inn vikarer ved fravær
- Redusert drift av tilbud for grunnskoleelever ved Natursenteret, blant annet opphør av naturcamp på barnetrinnet

Forslaget om å endre utbyggingen av Granly skole fra 3 parallell til 2 parallell kan gjennomføres ved å endre på skolekretsgrensene mellom Granly og Lysheim.

Kirkebakkenområdet må tilsluttes Lysheims skolekrets. Disse skolene ligger omtrent like langt fra Kirkebakkenområdet, og det er gang- og sykkelsti til begge skolene. Det vil også kreves kretsendringer mellom Granly og Sentrum og Sentrum og Lillås.

### 3.4.3 Kommentar for tjenesteområde Barn og familie

Følgende forhold medfører økte utgifter i 2013:

- Støtte- og avlastningstjenesten har stor etterspørsel på lovpålagte avlastningstilbud og kan ikke tilby egen bolig for heldøgntjeneste til barn som utløser dette kravet.
- Fortsatt høy andel nye bekymringsmeldinger til barnevernstjenesten. Dette utløser behov for tiltak i hjemmet og til plasseringer utenfor hjemmet.
- Økte KS-satser på besøkshjem og fosterhjem. Økt egenandel til Bufetat på fosterhjem, institusjon og økt egenandel for enslige mindreårige flyktninger.
- Samhandlingsreformen medfører overføring av flere statlige oppgaver til Barn- og familietjenesten. Barn- og familietjenesten klarer ikke dette i henhold til statlige forventninger.

		Buds(end) 2012	Budsjett- forslag 2013
TJENESTEOMRÅDE BARN OG FAMILIE	Netto driftsramme	70 303 000	71 663 000

Forslag til tiltak for balanse:	
Reduksjon av 1,5 årsverk Helsetjenesten for barn og unge (helsesøster og fysioterapeut)	- 850 000
Reduksjon av 1 årsverk Tua avlastningssenter	- 500 000
Avtalen med Incestsenteret sies opp	- 100 000
Reduksjon i bruk av vikar	- 350 000
Totalt nedtrekk	- 1 800 000

Det foreslåtte budsjettet ligger på grensen til det lovpålagte nivået på tjenester i Barn- og familietjenesten

Konsekvenser av at 1 årsverk reduseres i Helsetjenesten for barn og unge.

- 1) Skolehelsetjenesten tas ut av videregående skole.
  - Et tjenestetilbud som ikke samsvarer med anbefalinger fra Helsedirektoratet
  - Økt fare for høyere frafall i videregående skole.
  - Fare for økt omfang av uønsket svangerskap, abort og kjønnsykdommer.
- 2) Det ytes ikke eget tilrettelagt helsetjeneste til flyktninger og innvandrere (barn og unge og deres foreldre).
  - Et tjenestetilbud som ikke samsvarer med anbefalinger fra Helsedirektoratet
  - Økt risiko for dårligere integrering av fremmedspråklige barn og unge
  - Fare for økt belastning på kommunalområdet Helse- og velferd
- 3) Kutt i ergo – fysiotjenesten til barn og unge
  - Ergo – fysiotjenesten klarer ikke fullt ut å oppfylle intensjonen i samhandlingsreformen og overta statlige oppgaver som er overført kommunen



Samlede konsekvenser:

- Økt risiko for dårligere folkehelseprofil i Horten kommune.
- Et redusert forebyggende tiltaksapparat kan føre til økte utgifter for Barneverntjenesten, inklusive plasseringer utenfor hjemmet

Konsekvenser av at 1 årsverk reduseres på Tua avlastningscenter:

1. Tua avlastningscenter stenges 3 uker i løpet av juli.
  2. Kutt i vedtak om ferieavlastning.
- Et tjenestetilbud som ikke samsvarer med anbefalinger fra Helsedirektoratet.
  - Redusert tilbud til foreldre som har særlig tyngende omsorgsarbeid.
  - Redusert mulighet til å ivareta barn og unge med funksjonsnedsettelse, ved at de ikke får oppfylt sitt behov for sosialt samvær og en meningsfull fritid.
  - Et redusert forebyggende tiltaksapparat kan føre til økte utgifter for Barneverntjenesten, inklusive plasseringer utenfor hjemmet.

Konsekvenser av at avtalen med Incestsenteret sies opp:

- Undervisningsprogrammet fra incestsenteret i barneskolene opphører.
- Tilgang på spesiell kompetanse og erfaring reduseres.

Konsekvenser av reduksjon i bruk av vikar:

- Reduserte muligheter til å sette inn vikarer ved fravær. Kan medføre lengre ventetid for å få tjenester utført av Barn- og familietjenesten.

### 3.5 Målsettinger for Økonomi- og handlingsplan 2013 – 2016

#### Felles for kommunalområdet Oppvekst

- Bedre oppvekstvilkår for barn og unge i Horten kommune  
"God oppvekst for alle i Horten"
- Utvikle en forbedring av samarbeids- og samordnings rutiner mellom tjenesteområdene og eksterne samarbeidsaktører
- Utvikle ansattes kompetanse
- Implementere kunnskapen fra det tverrfaglige prosjektet "Barn i rusfamilier" i egen kommune.
- Oppfølging av "God oppvekst" i Vestfold

#### 3.5.1 Målsettinger for tjenesteområde Barnehage

1. Alle barn får oppfylt sin lovfestede rett til barnehageplass ved:
  - Utbygging av Bjørnестien barnehage i 2013
  - Espira barnehager bygger privat barnehage på Baggerødbanen i 2013
  - Grenland barnehagedrift etablerer i 2014 privat barnehage i Wiulsrødåsen
  - Midlertidige og utdaterte barnehagebygg avvikle.
  - Ny barnehage bygges på Nykirke
2. Barnehagene driftes i samsvar med gjeldende regelverk gjennom systematisk tilsyn og godkjenning.
3. Likebehandling av private og kommunale barnehager, sikres ved utmåling av driftstilskudd i henhold til forskriften.
4. Brukermedvirkning og tilpasset tilbud etter brukernes behov, sikres gjennom brukerundersøkelser.
5. Organiseringen av tilbudet til barn med spesielle behov videreutvikles

6. Språkutviklingstiltak for alle barn i henhold til tjenesteområdets språkplan, gjennomføres
7. Ansattes medvirkning og trivsel, sikres gjennom nært samarbeid med tillitsvalgtapparatet og videre arbeid med brukerundersøkelser (HKI).
8. Ansattes kompetanse sikres ved tjenesteområdets kompetanseplan og statlig kompetansestrategi.
9. Tjenesteområdets fagplan følges opp.
10. Strategi for å rekruttere og beholde førskolelærere (prosjekt GLØD), utarbeides.

### 3.5.2 Målsettinger for tjenesteområde Skole

*Visjon: Tilhørighet, kunnskap og glede for alle i skolen*

*Utviklingsmål 2012-2014 (vedtatt i kommunestyret juni 2012):*

1. Det er utviklet aktiviteter og arenaer som skaper tilhørighet, trivsel og fellesskap for alle i skolen.
2. Det er lagt til rette for etter- og videreutdanning og kompetanseutvikling for ansatte i skolen
3. Den enkelte elev har nådd sine læringsmål i fagene gjennom tilpasset opplæring og fokus på grunnleggende ferdigheter
4. Det er lagt til rette for at elevene er i stand til å påvirke egen lærings situasjon og delta i demokratiske prosesser på egen skole og i kommunen
5. Det er lagt til rette for å miljøsertifisere skolene i Horten

#### *Øvrige målsettinger i perioden*

- Bemanningstiltak fra høsten 2012 er videreført.
- Barn i SFO med særskilte behov har fått et tilpasset tilbud.
- Rutiner for spesialundervisning og tilpasset undervisning er formalisert og kvalitetssikret.
- Det er lagt grunnlag for at et økt antall grunnskoleelever i Horten kommune fullfører og består videregående opplæring.
- Rutiner for opplæring av minoritetsspråklige barn, unge og voksne i Horten kommune er formalisert og kvalitetssikret.
- Alle i skolen har et godt fysisk og psykisk læringsmiljø.
- Ansattes medvirkning og trivsel, sikres gjennom nært samarbeid med tillitsvalgtapparatet og videre arbeid med brukerundersøkelser (HKI).
- Interne rutiner og system for kvalitets- og internkontroll er formalisert og kvalitetssikret.
- Voksenopplæringen er blant de beste skolene i landet i forhold til beståtte nasjonale norskprøver for minoritetsspråklige.
- Introduksjonsdeltagere har et fullverdig ukeprogram, gjennom norskopplæring, praktisk norskopplæring og språkpraksis.
- Kvaliteten på Voksenopplæringens informasjon til brukere og samarbeidspartnere er økt ved hjelp av internett og andre informasjonskanaler.

Det vises for øvrig til virksomhetsplan for tjenesteområdet og "Status- og kvalitetsmelding for grunnskolen i Horten 2012".

### 3.5.3 Målsettinger for tjenesteområde Barn og familie

VISJON: Trygg oppvekst med opplevelser.

#### **Hovedmålsettinger:**

- Legge til rette for at barn, unge og foreldre blir i stand til å påvirke egen livssituasjon og kunne delta i samfunnet.
- Sørge for at det enkelte barn, unge eller forelder opplever å bli møtt med vennlighet, respekt og åpenhet.

- Utvikle forebyggende tiltak med en klart definert endringsprofil, for på den måten å sikre at færre barn og familier er avhengige av vedvarende oppfølging.
- Utvikle en brukerrettet og profesjonalisert tjenesteproduksjon gjennom effektive analyseverktøy.
- Utvikle og samordne støttefunksjoner på administrasjon, økonomi og mottak for å sikre en mest mulig optimalisert og effektiv produksjon.
- Ansattes medvirkning og trivsel, sikres gjennom nært samarbeid med tillitsvalgtapparatet og videre arbeid med brukerundersøkelser (HKI).

## 4 KULTUR OG SAMFUNNSUTVIKLING

### 4.1 Forslag til økonomisk ramme

	Justert budsjett 2012	Økonomi- og handlingsplanen			
		2013	2014	2015	2016
Netto driftsramme	41 905 000	42 809 000	41 786 000	41 445 000	40 975 000

### 4.2 Beskrivelse av kommunalområdet

#### Kunst og kulturformidling

Enheten har virksomhet knyttet til profesjonell kunst og kulturformidling. Den har tjenester bl.a. knyttet til:

- Bakkenteigen kulturhus, Kulturhuset 37, arrangementer
- Bromsjordet skatepark, Skoppum fritidsklubb
- UKM for aldersgruppa 10-13 og 13-18.
- Øvingsbrakkas på Bromsjordet
- Kulturtilbud tilrettelagt for spesielle grupper
- Den kulturelle skolesekken (DKS)
- Kunstnerbyen Åsgårdstrand og Galleri Ask
- Sekretær for kommunens barneråd- og ungdomsråd
- Ivaretar kommunens barnerepresentant rolle (jfr. plan og bygn.l.)
- Kunstnerisk utsmykking av offentlige - bygninger og rom
- Utbetaling av tilskudd til Kirke- og trossamfunn, foreninger og lag
- Samhandling med frivillige lag og foreninger

#### Horten bibliotek

Enhet Horten bibliotek drifter hovedbiblioteket med voksenavdeling og barneavdeling i Horten sentrum, bibliotekfilial i Åsgårdstrand og bibliotektilbud ved Bastøy fengsel. Driften av Bastøy bibliotek blir dekket av statlige midler. Biblioteket har tilbudet "Boken kommer", en tilbringertjeneste til eldre og funksjonshemmede som selv ikke kan komme til biblioteket. Enheten gir tilbud om kultur, kunnskap, læring, samfunnsdeltagelse og informasjon til alle i kommunen. Det skjer gjennom utlån, veiledning, formidling, læring, arrangementer og utstillinger. Biblioteket er en demokratisk og sosial møteplass.

#### Horten kulturskole

Kulturskolen har opplæringstilbud innen musikk og sang, drama/teater, dans og visuelle kunstfag for barn og unge fra 0 – 19 år – ca 290 elevplasser høsten 2012. Dekningsprosent er 7,5. Dirigentordningen innebærer at dirigentene i de seks skolekorpserne er ansatt i kulturskolen. Ordningen utgjør 2 årsverk.

Kulturskolen organiserer og drifter "Den kulturelle spaserstokken" i Horten kommune. Kulturskolen gir kurstilbud i Musikk, lek og bevegelse i SFO tiden ved 3 barneskoler. Dette er finansiert med midler fra Utdanningsdirektoratet.

#### Plan og utbyggingstjenester

- Byggesaksbehandling

- Delesaker (etter plan- og bygningsloven)
- Behandling av private detaljreguleringsplaner og private områderegeringsplaner
- Geodata (kart og oppmåling og seksjonering)
- Landbruksoppgaver – jordbruk, skogbruk, vilt
- Miljøfyrtårnsertifisering

#### Enhet for kommuneutvikling

- Kommuneplanen – langsiktig del (samfunnsdel/arealdel for 12 år)
- Kommunedelplaner (geografisk/tematisk utdyping av kommuneplanen)
- Kommunal planstrategi, delplaner og handlingsplaner
- Områdeplaner regulering (kommunens egne planer)
- Miljø, klima og friluftssaker
- Næringsutvikling
- Helse i plan, Samhandlingsreformen – strategiske grep
- Regionalt plansamarbeid
- By- og tettstedsutvikling
- Kontakt med Høgskolen i Vestfold

### 4.3 Status / faktiske forhold

Kommunalområdet har en løpende drift som innebærer stor aktivitet på alle tjenesteområdene.

Det er stor aktivitet på området barn og ungdom, både i samarbeid med skole (DKS) og gjennom enhetens egne fritidstilbud for barn og unge (Skoppum fritidsklubb, skaten, Kulturhuset "37")

Horten bibliotek har hatt jevn økning i besøks- og utlånstall. Stadig økt bruk av digitale tjenester og nettsider. Det nye rommet i tilknytning til barneavdelingen har spesielt fokus på natur, miljø og bruk av digitale medier. Rommet fungerer godt.

Gjennom året deltar kulturskolens elever med innslag og ulike konserter på mange lokale arenaer. Horten kulturskole deltar i et EU-KRUt prosjekt [kulturelt mangfold, reell integrasjon (funksjonshemmede) unge talenter, digital teknikk], fram til 2013. Den kulturelle spaserstokken har gjennomført fire forestillinger og to utstillinger i perioden.

Plan og utbyggingstjenester har hatt en utfordrende ressursituasjon på områdene byggesak og regulering. Gjennom systematisk arbeid har denne blitt håndtert på området byggesak. For området regulering er det svært knappe personalressurser. Enheten jobber kontinuerlig med kompetanseøkning knyttet til relevant lovverk, med vekt på matrikkeloven, plan- og bygningsloven og naturmangfoldloven. Enheten driver omfattende informasjon og veiledning til kunder forut for eventuelle søknader og også underveis i søknadsprosessen. I 2012 har enheten hatt statlig tilsyn av kommunen som matrikkelmyndighet og gjennomført nødvendige tiltak for å lukke avvik. Det har blitt gjennomført tilsyn fra Fylkesmannen i Vestfold med kommunens saksbehandling av tilskuddsordninger for jordbruket, uten store merknader. Samarbeidet med Tønsberg kommune om kjøp av skogfaglige tjenester opphørte pr. 01.01.12 da dette ivaretas av fagleder landbruk.

Enhet for kommuneutvikling (EKU) har tverrfaglig kompetanse på overordnet planarbeid, næring, helse og velferd, klima, miljøvern, stedsutvikling, arkitektur, folkehelse, prosjekt- og prosessledelse. EKU driver utstrakt samhandling med andre kommunalområder og enheter samt eksterne regionale og statlige aktører. Mange av EKU sine oppgaver er sektorovergripende og på et overordnet strategisk nivå.

## Kunst og kulturformidling

- Samhandling med Olav Thon om etablering av Munchsenter i Kiøsterudgården.
- Gjennomføre arrangementer i jubileumsåret Munch 150.
- Vestfoldmuseet IKS - samarbeid i henhold til avtale.
- Utvikling av lokale DKS tilbud (Den Kulturelle Skolesekken).
- Bidra til helhetlig utvikling av området Karljohansvern.
- Verdensarv status Borrehaugene – samhandling med Vestfold Fylkeskommune.
- Utvikle området rundt Kulturhuset 37

## Horten bibliotek

Enheten formidler kultur, kunnskap og informasjon til alle i kommunen. Det skjer gjennom utlån, veiledning, arrangementer og utstillinger. Biblioteket yter tjenester på 3 lokasjoner:

- Horten bibliotek har høye utlån og besøkstall. De tilsvarer ca 7 utlån og besøk pr innbygger i Horten. Biblioteket blir mye brukt av barnehager, skoler og minoritetsspråklige. Åpningstiden på lørdager er utvidet.
- Det er arrangert mange forfattertreff, samfunns- og kulturmøter for barn, unge og voksne. I sommer var det lesekampanje for barn med stor deltakelse
- Alle 1. klassene og mange andre klasser i grunnskolen har fått litteraturformidling og orientering på biblioteket
- Mediesamlingen utvikles med tilgang til digitalt innhold og nettbaserte tjenester, og biblioteket blir mye benyttet som arena for informasjon og datahjelp
- Biblioteket deltar i prosjektet "Non stop", et formidlingsprosjekt med bruk av Smartboard for barn
- Flere samarbeidstiltak i Bibliotekplan Vestfold pågår sammen med folkebibliotekene i Vestfold

## Horten kulturskole

- Arbeide for å etablere kulturskolen i egne, større og mer hensiktsmessige lokaler slik at skolen kan fungere som et lokalt ressurscenter for kunst og kultur - gjerne i geografisk nærhet til en av barneskolene.
- Deltar i EU-KRUT prosjektet 2010 – 2013 som planlagt med kompetanseutvikling og deling av kompetanse. Prosjektet skal bidra til å forbedre tilbudet til barn og unge fra andre kulturer, funksjonshemmede barn og unge og tilbudet til unge talenter. Kulturskolen har mottatt om lag 440000 eksterne kroner til utviklingstiltak i 2012/2013. Flere av dem er knyttet til satsningsområdene i EU-KRUT-prosjektet.
- I samarbeid med Vestfold kulturnettverk og med støtte fra Vestfold fylkeskommune og SpareBank 1 Buskerud Vestfold gjennomført Midgardkonkurransen 2012 for unge musikere på Gamlehorten Gjestegård.
- Samarbeider med Nettverk Horten leser om skriveprosjekt på 9. Trinn "Mysteriet på Borrehaugene". Fordypningselevne i Visuelle kunstfag tegner illustrasjonene. Boka blir ferdig trykket høsten 2012.
- Kulturskolen viderefører sitt arbeid med Den kulturelle spaserstokken i Horten kommune ut fra tildelte øremerkede midler.

## Plan og utbyggingstjenester

- Oppfølging av digital plandialog: Dette verktøyet vil gi offentligheten mulighet for større innsikt i vedtatte planer, pågående planprosesser og dokumentene knyttet til disse. Muligheten for medvirkning og å komme med innspill til planene blir med dette enklere
- Oppfølging av matrikkelen (kobling mellom kart, bygg og eiendomsopplysninger)
- På grunn av stor pågang på fagavdelingene byggesak og regulering, kombinert med nytt lovverk, har det vært jobbet med ulike tiltak for å styrke arbeidskapasiteten.

- Enheten har kontinuerlig fokus på rutiner og forbedringer.
- De fleste tjenestene er gebyrbelagt, med gitte tidsfrister. Selvkostprinsippet er lagt til grunn.
- Med utgangspunkt i statlig tilsyn av kommunen som matrikkelmyndighet vil enheten blant annet gjennomføre en streng praksis ved utlevering av personopplysninger fra matrikkelen.

#### Enhet for kommuneutvikling

- Kommuneplanens arealdel ble i hovedsak vedtatt i juni 2011. Noen mindre endringer bli vedtatt i februar 2012.
- Kommunal planstrategi ble vedtatt i juni.
- Indre havneby, Bromsjordet. Forslag til områderegulering legges ut til offentlig ettersyn i oktober 2012, med sikte på vedtak våren 2013.
- Områderegulering av Borre vest, som omfatter høyskoleområdet, forskningsparken, det nye næringsområdet mot Glenne senter og nye boligområder i Tonsåsen. Planprogrammet vil være klart våren 2013. Det er igangsatt et prosjekt med Campusutvikling på høyskolen i samarbeid med høyskolen og Statsbygg.
- Oppstart av områderegulering Karljohansvern.
- Handlingsprogrammet i Strategisk næringsplan rulleres i 2013
- Kommunedelplan for hovedsykkelveinett i Horten har vært til offentlig ettersyn i 2011 og ble vedtatt i februar 2012.

## 4.4 Kommentarer til budsjett 2013

### 4.4.1 Kultur

		Buds(end) 2012	Budsjett- forslag 2013
KULTUR	Netto driftsramme	32 335 000	33 785 000

Tjenestene er i hovedsak videreført fra 2012, med unntak av enhet Kunst og kulturformidling. Dette innebærer at det er kompensert for lønnsvekst men ikke for generell økning i driftsutgifter.

Ferieklubben videreføres i 2012. Aktiviteten reduseres fra 3 til 2 uker

Tilskuddsposten inneholder tilskudd til foreninger og lag. Denne er redusert med kr 200 000. Det innebærer at det bli mindre penger til fordeling til lag, foreninger og festivaler. Det er avsatt kr 100.000 som tilskudd til prosjekter knyttet til frivillige og Munch 150. Øvrige Munch 150 arrangementer er budsjettert på eget område.

Tilskuddene til Vestfoldmuseet IKS og Vestfold festspillene a/s vil bli videreført fra 2012.

Vestfoldmuseet har søkt om kr 100.000 ekstra til Munchformidling. Dette er ikke imøtekommet og er ikke lagt inn i budsjettet. Vestfoldmuseet har imidlertid fått styrket sitt budsjett med kr 1,2 mill øremerket Munchs hus, i statlige overføringer.

For Horten bibliotek er tjenestene i hovedsak videreført fra 2012. Budsjettet er hovedsakelig bundet opp i kostnader knyttet til lønn og avtaler (datalisenser, m.m.). Kostnader for bøker/media øker mer enn budsjettet gir rom for.

Kulturskolens budsjett er meget stramt og gir ikke rom for økte stillinger for å redusere ventelistene.

Tiltak i Den kulturelle spaserstokken dimensjoneres etter mottatte eksterne midler. Dirigentordningen for skolekorpene videreføres.

Horten kirkelige fellesråd har samlokalisert aktivitetene og har etter administrasjonens vurdering, lagt opp til et nøkternt driftsbudsjett.

#### 4.4.2 Samfunn

		Buds(end) 2012	Budsjett- forslag 2013
SAMFUNN	Netto driftsramme	9 570 000	9 024 000

Plan og utbyggingstjenester må foreta nødvendig oppgradering av oppmålingsutstyr. På grunn av eldre teknologi som brukes pr dato, vil investeringen også føre til effektivisering av oppmålingsarbeidet samt øke den totale kapasiteten.

I henhold til Plan og bygningsloven har byggesak etablert en tilsynsordning som kommunen er pålagt å iverksette i henhold til Plan og bygningsloven.

Enhetslederstillingen i Plan og utbyggingstjenester har vært vakant i en periode. I budsjett 2013 legges det opp til at denne stillingen skal besettes.

Tilskuddet til Horten turistråd videreføres med kr 250 000.

#### 4.5 Målsettinger for Økonomi- og handlingsplan 2013 - 2016

##### Kunst og kulturformidling

- Tilrettelegge for at innbyggerne i Horten kommune kan delta i kulturaktiviteter ut fra egne ønsker og behov.
- Utvikle Den kulturelle skolesekken (DKS) i grunnskolen og søke utvidelse av denne til barnehagene. Etablere samarbeidsavtale med videregående skole.
- Utvikle arbeidet mot målgruppen barn og unge og Skoppum fritidsklubb
- Styrke formidlingen rundt Edvard Munch ved å etablere Munchsenter i Åsgårdstrand.
- Markere Munch 150 med en stor satsning med arrangementer som forestillinger, nye DKS prosjekter og utstillinger gjennom hele 2013.
- Være pådriver i kommunens utviklingsarbeid på KJV
- Følge opp arbeidet med Frivilligsentral Horten
- Fortsette arbeidet med å utrede brukermedvirkning på flere nivåer
- Styrke arbeidet med profesjonell kunstformidling gjennom kulturhusene (Bakkenteigen og Kulturhuset 37).
- Ivareta kommunens utsmykkingsreglement og gjennomføre utsmykkingsoppgaver i henhold til dette. Revidere reglementet gjennom en politisk sak i løpet av 2013.
- Samhandle med frivillig sektor
- Ivareta og utvikle tilbudet til uorganisert ungdom via Bromsjordet Skatepark
- Ivareta og utvikle øvingstilbudet på Bromsjordet Øvingsbrakke, med styrket samhandling med Kulturhuset 37.
- Budsjettet viser en inntekt på kr. 2 mill knyttet til Munch 150. Statsbudsjettet viser at vi ikke kan forvente denne inntekten. Det søkes derfor samarbeid med eksterne private bidragsytere.



### **Horten bibliotek**

- Biblioteket skal være et offentlig kunnskaps- og læringssted og kulturarena for alle
- Utvikle biblioteket som lokalt litteraturhus og samfunnsarena for formidling og debatt
- Utvikle mediasamlingen, tilby digitalt innhold, nettbaserte tjenester og videreutvikle biblioteket som arena for e-borgerskap og livslang læring
- Aktiv deltager ved den statlige satsingen "Leseløftet" og de nasjonale jubileene Edvard Munch 2013, Stemmerett 2013 og Grunnloven 2014
- Videreføre samarbeidet med barnehager, skoler, Den kulturelle skolesekken, andre virksomheter og frivillige organisasjoner
- Tilrettelegge bibliotektilbudet for minoritetsspråklige og andre brukere med særskilte behov
- Gjennomføre tiltak i tråd med vedtatt Bibliotekplan Vestfold
- Videreføre kompetanseutvikling for de ansatte
- Arbeide for utvidede åpningstider, godt vedlikeholdte og innbydende lokaler

### **Horten kulturskole**

- Skal være en allsidig og synlig kulturskole med opplæringstilbud for barn og unge innen kunstfagområdene musikk, dans, visuelle kunstfag, drama/teater og litteratur til en forsvarlig egenbetaling. Gi flere elever på venteliste tilbud.
- Drive og utvikle et kulturpedagogisk ressurs- og kompetansesenter for skole, barnehage og kulturlivet i Horten kommune.
- Formidle kunst- og kulturopplevelser til innbyggere i Horten kommune
- Arbeide for å etablere kulturskolen i større og mer hensiktsmessige lokaler som kan fungere som et lokalt ressurs- og kompetansesenter for kunst og kultur.
- Delta i EU-KRut prosjektet 2010 – 2013 som planlagt med kompetanseutvikling/deling av kompetanse og gjennomføre lokale utviklingsprosjekter som er finansiert ved eksterne midler.
- Delta i nytt utviklingsprosjekt via Norsk kulturskoleråd. "De unges arena" 2013 – 2015 i samarbeid med en ungdomsskole i kommunen. Prosjektet skal styrke kulturskolen som arena gjennom et kvalitativt godt kunst- og kulturfaglig tilbud for aldersgruppen 13 – 18 år, med fokus på motivasjon, mestring og muligheter.
- Videreføre Den kulturelle spaserstokken i Horten kommune.

### **Plan og utbyggingstjenester**

- Enheten har som mål at reguleringsplaner og større byggesaker skal oppnå gode miljømessige, sosiale og estetiske kvaliteter
- Videreføre arbeidet med digital plandialog for å gi innbyggerne større innblikk i vedtatte planer og pågående planprosesser, samt en enklere mulighet for medvirkning.
- Oppdatere kartverket i henhold til vedtatt geodataplan. Bidrar til bedre søknader, bedre beslutningsgrunnlag og økt kvalitet i gjennomføring av utbygging samt utførelse av andre tiltak og tjenester. Dette gjelder både for kommunen, andre offentlige organer og private aktører.
- Fortsette arbeidet med å etablere en fullstendig eiendomsoversikt i Matrikkelen (blant annet eierløse teiger).
- Ajourholdsansvar for kartbase: Vegnett. Nye egenskaper (restriksjoner) vil gi omfattende registreringsarbeid.
- Tilrettelegge for innbyggere og utbyggere ved å gi god og effektiv saksbehandling i byggesaker, delesaker og reguleringssaker, jmf gjeldene lovverk og kommunens overordnende planer.
- Tilrettelegge for ivaretagelse og utvikling av eksisterende landbruksarealer.

- Enheten fokuserer på forutsigbarhet i forhold til overordnet regleverk, kommunens overordnede planer og retningslinjer, og reguleringsplaner.

### **Kommuneutvikling**

- Enheten skal utvikles til et kompetansemiljø for samfunnsplanlegging, folkehelse, næringsutvikling og miljøvern.
- Arbeide for at kommunale mål og strategier i størst mulig grad samordnes med nasjonale og regionale mål og strategier.
- Arbeide for at Horten utvikles til et bærekraftig samfunn, i tråd med kommuneplanens mål og visjoner.
- Horten kommune får et gjennomgående planverk som brukes aktivt og som er bygget på kommuneplanens visjon og hovedmål.

## 5 TEKNISK

### 5.1 Forslag til økonomisk ramme

	Justert budsjett 2012	Økonomi- og handlingsplanen			
		2013	2014	2015	2016
Netto driftsramme	90 905 000	88 520 000	87 103 000	86 630 000	85 979 000

Kommunalområdet omfatter 131 årsverk.

### 5.2 Beskrivelse av kommunalområdet

Kommunalområde Teknisk består av følgende enheter:

#### 5.2.1 Teknisk administrasjon

- 4,9 årsverk (kommunalsjef, eiendomssjef og 2,9 stillinger innen prosjektansvarlig - investeringsprosjekter)
- Overordnet ledelse herunder:
  - Ledelse av kommunalområde teknisk
  - Personalledelse på overordnet nivå
  - Økonomistyring på overordnet nivå for kommunalområdet
  - Støtte og veiledning for respektive enhetsledere
  - Rådgiver for rådmann og kommunens ledergruppe innen fagsaker - teknikk
  - Saksbehandling av politiske saker
  - Salg/kjøp av eiendom/bygningsmasse
  - Regulering av kommunens eiendommer
  - Oppfølging av avtaler for kommunens eiendommer iht vedlikeholdsplaner og forskrift om internkontroll
  - Styring og kontroll av bygg og anleggsprosjekter
- Vestfold Interkommunale brannvesen (VIB), ivareta kommunens deltakerandel i VIB

#### 5.2.2 Enhet for kommunalteknisk plan (KTP)

- 5,85 årsverk.
- Forvaltningsansvar (inkludert rapporteringsansvar til overordnede myndigheter) for kommunens vei, VAR (vann, avløp og renovasjon) - systemer og - anlegg, samt ansvar for selvkostberegninger og fakturering av kommunale VARF (vann, avløp, renovasjon og feie) - gebyrer.
- Saksbehandling og forvaltning i henhold til aktuelt lovverk – som veilov, forurensningslov, veitrafikklov m.v.
- Planlegging, prosjektering, anbudsutlysning, kontrahering, byggeledelse og økonomisk oppfølging på kommunaltekniske nyanlegg og saneringsanlegg – i henhold til vedtatt anleggsprogram.
- Oppfølging av privat nærings- og feltutbygging og med byggherrerolle for utbygging etter vedtatt bruk av anleggsbidragsmodellen.
- Prosjektering og utførelse av mindre VA - anlegg og driftstiltak - i samarbeid med Drift & Anlegg.

#### 5.2.3 Enhet for bygningsdrift (Byggmiljø m/kjøkken og vaskeri)

- 71,44 årsverk som fordeler seg slik:
  - Byggmiljø Administrasjon - 4 årsverk
  - Renhold – 39,9 årsverk
  - Bygningsdrift - 11,8 årsverk

- Vaskeritjenesten - 4,94 årsverk
- Kjøkkentjenesten - 10,8 årsverk
- Ivareta "Sikkerhetsforvaltning i kommunale bygg"
- Renhold gjennomføres med fokus på støv og rengjøringsvennlige gulvflater.
- Internkontroll og rapportering ihht lover og forskrifter gjennom programmet IK – bygg
- Kommunens bygningsareal er ca 125.000 m<sup>2</sup>, og er økende.
- Sentralt Vaskeri leverer tøy til institusjoner fra barrierevaskeri for levering i henhold til IK "Behandling av tekstiler til institusjon".
- Kjøkkentjeneste leverer "sikker mat" som smaker godt og i hht. IK (Intern Kontroll) - matrutiner.

#### 5.2.4 Enhet for kommunalteknisk drift (Drift og anlegg)

- 35,9 årsverk som fordeler seg slik:
  - Administrasjon og merkantilt personell/ driftsledere - 6,5 årsverk
  - Investeringsprosjekter - 4 årsverk
  - Vann og avløp (VA) - selvkost inkl. renseanlegg og pumpestasjoner - 15,1 årsverk
  - Maskiner, bilpool, verksted - 2 årsverk
  - Næring – 1,4 årsverk
  - Veier - 3,8 årsverk
  - Parkeringstjenesten - 3,1 årsverk
  - Leverer operative tjenester hovedsakelig innenfor vei, vann/avløp, renseanlegg og pumpestasjoner.
  - Enheten har ansvaret for kommunens anskaffelser og administrasjon av personell - kjøretøy, herunder eget verksted til bruk for alle kjøretøy til bla. Helseområdet.
  - Enheten har ansvaret for anskaffelser og vedlikehold av alle anleggsmaskiner/utstyr, samt øvrige maskiner og utstyr.
  - Brøyting i form av egen produksjon og administrasjon av innleide tjenester i vinterhalvåret.
  - Ivaretar operative beredskapsfunksjoner ifm krise og eller andre situasjoner innen VA.

#### 5.2.5 Enhet for park og idrett

- 12,75 årsverk
- Drift, vedlikehold og skjøtsel av:
  - Horten svømmehall
  - Alle kommunens park og grønt – arealer
  - Alle kommunens idrettshaller og gymsaler
  - Alle kommunens utendørs idrettsanlegg og kommunens lysløyper
  - Alle friluftsområder (inkl. toalettanlegg), nærmiljøanlegg, utearealer ved kommunale bygg, lekeplasser og kommunens skoger.
- Tildeling av treningstider i kommunale idrettsanlegg og koordinerer leie og bruk av friluftsområder.
- Samarbeid med Horten idrettsråd, idrettslag, velforeninger, ideelle organisasjoner, overordnede myndigheter og andre kommunale enheter.
- Innsendelse av spillemiddelsøknader.
- Planlegging, prosjektering, byggeledelse og økonomisk oppfølging av nyanlegg og rehabiliteringer innen park, idrett og friluftsliv.

## 5.3 Status / faktiske forhold

### 5.3.1 Teknisk administrasjon

Teknisk administrasjon har i løpet av 2012 styrket sin bemanning innen investeringsprosjekter.

Fokus i 2012 har vært på gjennomføring av forbedringsaktiviteter innen kommunalområdet.

Følgende forbedringsprosesser er startet opp i løpet av 2012, og vil fortsette i 2013:

1. LEAN
2. Målesystemer
3. Bedre og mer relevante systemer for tilrettelegging av produksjon er anskaffet kombinert med kursing av ledere på alle nivåer.
  - a. Det er i dag ingen systemer som sikrer absolutt sporbarhet i ordrer eller forespørsler
  - b. Produksjonsplanlegging foregår tilfeldig, og veldig kortsiktig
4. System for bedre risikovurdering
5. Det er gjennomført eget dagskurs i ledelse for alle ledere med personalansvar i Teknisk. Det har vært fokus på teori rettet mot praktisk gjennomføring av ledelse.
6. Fokus på kosteffektiv bruk av anleggsmidler og investeringsanalyser
7. Endret vaktordning
8. Økt fokus på *riktig* tilsetning og rekruttering av nytt personell
9. Økt fokus på biladministrasjon
10. Tettere kontakt og større samhandling mot NAV
11. Tydeliggjøring av prioriteringen innen drift og vedlikehold av bygningsmasse
12. Oppstart av arbeid med nye brukeravtaler og vedlikeholdsplaner
13. Fokus på arealeffektivisering
14. Gjennomgang og reforhandling av inngåtte avtaler mot eksterne
15. Gjennomgang av brannsikkerhet og rutiner
16. Gjennomgang av forsikringer – bygg
17. Bedret prosjektgjennomføring, herunder prosjektering, gjennomføring, slutføring og overtagelse av prosjekter

### 5.3.2 Enhet for kommunalteknisk plan (KTP)

KTP innehar god kompetanse innen sine fagområder. Ved å foreta egen prosjektering og forestå egen prosjektledelse innen VA gir dette store besparelser for kommunen.

Enheten er nå fullt bemannet og er godt i gang med videreføring av trafikksikkerhetsarbeidet og de lovpålagte registreringsarbeider vedr. avløp i spredt bebyggelse med videre.

### 5.3.3 Enhet for bygningsdrift (Byggmiljø m/kjøkken og vaskeri)

#### 5.3.3.1 Enhet Byggmiljø

Det er intensivert tilsyn med alle kommunale bygg, med fokus på:

- Brannvern
- Forskrift om internkontroll
- Forskrift om miljørettet helsevern

Bygningsdrift har utførerrolle i sikkerhetsforvaltning i kommunale bygg og omfatter

- Ettersyn og drift av bygningsmassen med tekniske installasjoner
- Kjøp av planlagt vedlikehold

Planlagt vedlikehold, utskiftinger og utbedringer kjøpes gjennom rammeavtaler som p.t. omfatter elektroinstallasjon og byggmestertjenester.

Det er gjennomført omfattende ENOVA tiltak for å redusere det totale energibehovet. Økt bygningsareal gir motsatt effekt, men totalt energiforbruk er redusert fra 2010 til 2012. Energiprisen i 2012 har resultert i reduserte kostnader.

Planlagt vedlikehold og investering har fokus på ENØK og godt innemiljø og at lov om offentlig anskaffelse følges.

Det er i 2012 likevel et faktum at realkapitalen innenfor eiendom er noe redusert på grunn av at det ikke finnes økonomisk mulighet til å levere systematisk vedlikehold av bygningsmassen.

Det er startet interne prosesser i enheten for å skape økt produktivitet, se kap. 5.3.1.

#### **5.3.4 Enhet for kommunalteknisk drift (Drift og anlegg)**

Samlet ligger vann- og avløpstjenesten som nummer 8 i Norge ihht Kommunal Rapport. (bla. lekkasjer, avvik, utskiftingstakt) sammenlignet med andre kommuner.

Enheten har i sitt driftsbudsjett ikke ressurser til å ivareta vedlikeholdet av veier på et verdibevarende nivå. I 2012 har man på grunn av lave brøytekostnader klart å prioritere ekstra asfaltering med en million kroner. Asfalteringen er endret fra lapping til å søke å asfaltere lengre strekninger i den hensikt å spare driftsmidler.

Det er i 2012 likevel et faktum at veikapitalen er noe redusert på grunn av at det ikke finnes økonomisk mulighet til å levere systematisk vedlikehold og oppgradering av veiene.

Budsjettmidler til vedlikehold av biler og maskiner er ikke tilstrekkelig for å vedlikeholde og reparere skader på bil-/maskinpark.

Det er startet interne prosesser i enheten for å skape økt produktivitet, se kap. 5.3.1.

#### **5.3.5 Enhet for park og idrett**

Enheten har i 2012 hatt god budsjettkontroll. Drift og vedlikehold av kommunale park-/grønt, idretts- og friluftsanlegg i 2012 ligger under verdibevarende nivå. Vi greier ikke å holde den kvalitet og faglige standard som er ønskelig.

Enheten klarer ikke å følge opp lov og forskrift i forhold til tilsyn og skjøtsel av kommunale trær (Naboloven og Naturmangfoldsloven).

Det er startet interne prosesser i enheten for å skape økt produktivitet, se kap. 5.3.1.

## 5.4 Kommentarer til budsjett 2013

Tabellen under viser den samlede fordelingen for kommunalområdet.

Budsjetttittel		Budsjett m/endr. 2012	Prosentvis fordeling 2012	Budsjettforslag 2013	Prosentvis fordeling 2013	Kommentarer
500	VIRKSOMHET TEKNISK ADMINISTRASJON	19 749 000	17,86 %	<b>20 257 000</b>	18,58 %	5 % økning til VIB
510	KTP ADM. OG VEI	3 238 000	2,93 %	<b>3 145 000</b>	2,89 %	
520	BYGNINGSDRIFT OG VEDLIKEHOLD DA/EIENDOM	71 081 000	64,30 %	<b>69 357 000</b>	63,63 %	
530	KOMMUNALTEKNISK DRIFT DA	7 506 000	6,79 %	<b>7 339 000</b>	6,73 %	
540	PARK OG IDRETT	8 973 000	8,12 %	<b>8 899 000</b>	8,16 %	
550	SELVKOST KTP/DA/FEIERTJ.	-19 642 000		<b>-20 477 000</b>		Renter 2,0 % +1
<b>TOTALT</b>		<b>90 905 000</b>	<b>100,00 %</b>	<b>88 520 000</b>	<b>100,00 %</b>	

### 5.4.1 Teknisk administrasjon

Budsjetttramme: 20 257 000

Budsjettall på deltakerandelen for 2013 for Vestfold interkommunale Brannvesen (VIB) er hensyntatt i budsjettet.

Enhet	Nye tiltak og konsekvenser av fremlagt budsjett
<b>Teknisk administrasjon</b>	<p>Ingen konsekvenser</p> <p><b>Forutsetninger</b></p> <ul style="list-style-type: none"> <li>Kommunens deltakerandel i VIB er på kr. 18 478 000 (kr. 871 000 økning fra 2012) som tilsvarer 5 % økning i forhold til budsjett 2012</li> <li>Øvrig ramme på kr. 1 779 000 benyttes til å dekke kommunalsjef og eiendomssjef, samt drift av teknisk administrasjon</li> <li>Rekruttering av riktig og kompetent personell til oppgaver som utføres</li> </ul>

### 5.4.2 Enhet for kommunalteknisk plan (KTP)

Budsjetttramme: 3 145 000

Usikkerhet: Pris på strøm – veilys og drift veilys

Enhet	Nye tiltak og konsekvens av fremlagt budsjett
KTP	<p>Fremlagt budsjett ivaretar aktiviteten, men budsjettet er meget stramt og mulighetene for evt. ytterligere besparelser er små.</p> <p><b>Merknad</b></p> <p>Ved økt strømpris vil det være nødvendig med tiltak innen enheten for å holde budsjettrammen</p>

### 5.4.3 Enhet for bygningsdrift (Byggmiljø m/kjøkken og vaskeri)

Budsjettramme: Kr 69 357 000

Usikkerhet: Strømpris og forbruk av strøm

Enhet	Nye tiltak og konsekvens av fremlagt budsjett
7100 faste kostnader	<p><b>Generelt</b></p> <ul style="list-style-type: none"><li>• Ansvar er budsjett og regnskapsmessig faste kostnader ved avtaler som forplikter eiendomsforvaltningen i Horten kommune med 28,13 mill. kroner.</li><li>• Ansvar administreres av enhetsleder Byggmiljø.</li><li>• Videreføring og ivaretagelse av faste forpliktelser som energi, forsikring, husleie, serviceavtaler o.a. er inkludert</li></ul> <p><b>Forutsetninger</b></p> <ul style="list-style-type: none"><li>• Kjøp av areal på Langgrunn innen årets utløp for å redusere leiekostnader med kr 432 000</li><li>• Krever gjennomgang med KLP for Reduksjon av forsikringer av bygningsmassen.</li><li>• Økt risiko for kontroll med uregelmessigheter som innbrudd, hærverk o.a. etter arbeidstid og helger etter innsparing som forplikter – Oppsigelse av avtalen om Vakthold ved bygningsmassen.</li><li>• Husleie må låses - ingen andre kommunalområder kan belaste budsjettet med leiekostnader utover fastlagt nivå</li></ul>
8200 Byggmiljø Administrasjon	Ingen konsekvenser
8201 og 8202 Renhold	<ul style="list-style-type: none"><li>• Ingen konsekvenser</li><li>• Renholdet er begrenset renholdsplan og uten økning av areal eller omfang i 2013.</li><li>• Inkludert "nye" Sentrum skole og Åsgården skole på Karljohansvern, unntatt Kong Sverre som ikke skal være i bruk.</li><li>• Avslutter aktivitet mot NAV kvalifisering etter NAV sitt ønske, men viderefører aktivitet mot arbeidsmarkedstiltaksbedrifter som Jobbintro, Fønix og andre.</li><li>• Vil i 2013 arbeide for at NAV kvalifisering fortsetter, dette er ønskelig samfunnsøkonomisk</li></ul>
8203 Bygningsdrift	<p><b>Merknad</b></p> <p>Vedtak i kommunestyret vedr konkurranseutsetting av vaktmestertjenesten er ikke innarbeidet på bakgrunn av pågående prosess.</p> <p>Det er avsatt kr. 3,033 mill til vedlikehold i budsjettet for 2013. I hht NS 3454 og reell verdibevaring basert på forsikringsverdi er behovet kr. 13 mill. pr. år. Som en konsekvens av redusert budsjett til vedlikehold gjennom flere år dekker årets budsjett kun strakstiltak for å unngå at bygg blir stengt osv. Årets begrensninger øker verditap på realkapitalen fra 50 til 60 mill. kroner p.g.a. etterslep i vedlikeholdet.</p> <p><b>Inntekter:</b></p> <ul style="list-style-type: none"><li>• Ivaretagelse av veteran brannbiler reduserer inntektgrunnlaget med kr 40 000 pr år grunnet at NAV betaler lavere husleie i gammel brannstasjon</li></ul> <p><b><u>Tiltak for å øke produktiviteten</u></b></p> <p>Det er startet interne prosesser i enheten for å skape økt produktivitet, se kap.</p>



Enhet	Nye tiltak og konsekvens av fremlagt budsjett
	<p>5.3.1.</p> <p><b><u>Innarbeidede tiltak og forutsetninger for å redusere kostnader</u></b></p> <ol style="list-style-type: none"> <li>1. Enøk – tiltak, med støtte fra ENOVA vil kunne gi ytterligere besparelser innen fyringsutgifter, herunder varmpumper, sentral driftsstyring og termografering</li> <li>2. En ytterligere innskjerping av tidligere vedtatte reduksjon av innetemperatur til <u>20 °C</u> regulert gjennom brukeravtaler vil gi lavere oppvarmingskostnader, ca 0,5 mill. Lavere kostnader til fyring vil bli omprioritert til bygningsvedlikehold.</li> <li>3. Securitas- avtale avsluttes. Dette gir en innsparing på kr. 445 000 pr år</li> <li>4. Utkjøp av Langgrunn gir en innsparing av leiekostnader på ca kr. 300 000</li> <li>5. Vaktordning for vaktmestere er sagt opp og avsluttes pr 01.01.2013</li> </ol> <p><b><u>Konsekvenser av foreslått budsjettet</u></b></p> <ol style="list-style-type: none"> <li>1. Avvik fra myndighetskrav kan forventes dersom alvorlige hendelser inntreffer</li> <li>2. Sannsynlighet for at bygg i en 1- 3 års periode må fraflyttes på grunn av at bygningsmassen ikke tilfredsstiller lovkrav, herunder forskrift om miljørettet helsevern</li> <li>3. Vakhold og sikring for bygninger må ivaretas av eksisterende vaktordning innenfor Teknisk. Dette betyr for eksempel at innbruddsalarmer blir rutet til vakttelefon for Teknisk og ikke til Securitas</li> </ol>
8204 Vaskeritjenesten	Ingen konsekvens
8205-8207 Kjøkkentjenesten inkl. kantiner HSHS og Rådhuset	<ul style="list-style-type: none"> <li>• Ingen konsekvens utover at kantinedrift legges ned i kommunal regi og søkes konkurranseutsatt. Gjelder kantiner på Rådhuset og på HSHS</li> <li>• Kantiner for ansatte på sykehjem avsluttes, og lønnsmidler omprioriteres til drift for kjøkken</li> </ul>

#### 5.4.4 Enhet for kommunalteknisk drift (Drift og anlegg)

Budsjettramme: 7 339 000

Usikkerhet: Omfang av brøyting og bortkjøring av snø

Enhet	Situasjon	Nye tiltak og konsekvens av fremlagt budsjett
Kommunal - teknisk drift DA		<p><b><u>Tiltak for å øke produktiviteten</u></b></p> <p>Det er startet interne prosesser i enheten for å skape økt produktivitet, se kap. 5.3.1.</p> <p><b><u>Konsekvenser ved fremlagt budsjett</u></b></p> <ol style="list-style-type: none"> <li>1. Avvik fra myndighetskrav forventes.</li> <li>2. Reduksjon av veikapital beløper seg til inntil 10 mill. (avhenger av vintervedlikehold). Ut over dette vil det være avhengig av hvilken ambisjon som legges inn for å nå målet om at kommunal vei (realkapitalen) skal være i positiv utvikling pr. 2014</li> </ol>

Enhet	Situasjon	Nye tiltak og konsekvens av fremlagt budsjett
		<ol style="list-style-type: none"> <li>3. Asfaltering utover lapping blir ikke utført. Behovet for 2013 utgjør kr 3 000 000</li> <li>4. Kantklipping, og klipping av busker og trær langs kommunale veier blir ikke utført.</li> <li>5. Gatnavnskilt og trafikkskilt blir ikke satt opp eller skiftet ut.</li> <li>6. Renovasjon og renhold av Horten sentrum får meget dårlig kvalitet.</li> <li>7. Vedlikehold av biler og maskiner blir dårlig ved samme antall biler som i 2012.</li> <li>8. Ingen ressurs til akutte situasjoner med store nedbørsmengder og flom, ras - sikring av fjellskråninger.</li> </ol>

### 5.4.5 Enhet for park og idrett

Budsjettramme: Kr 8 899 000

Usikkerhet: Brøyting og vekstperiode

Enhet	Situasjon	Nye tiltak og konsekvens av fremlagt budsjett
Park og idrett	<p>Ligger i balanse</p> <p>Effektivisering skal bidra til økt produksjon</p>	<p><b><u>Bakgrunn</u></b></p> <ol style="list-style-type: none"> <li>1. Budsjettnivået fra 2012 er videreført. De tiltak som ble innført i 2012 er derfor videreført i 2013.</li> </ol> <p><b><u>Tiltak for å øke produktiviteten</u></b></p> <p>Det er startet interne prosesser i enheten for å skape økt produktivitet, se kap. 5.3.1.</p> <p><b><u>Innarbeidede tiltak og forutsetninger</u></b></p> <ol style="list-style-type: none"> <li>1. Brukerbetaling for gymsaler, idrettshaller og utendørsanlegg videreført med en liten øking i betalingssatsene</li> <li>2. Bemanning og vikarbruk skåret ned til et absolutt minimum</li> <li>3. Innkjøp av varer og tjenester begrenset til et minimum</li> </ol> <p><b><u>Konsekvenser ved fremlagt budsjett</u></b></p> <ol style="list-style-type: none"> <li>1. Skjøtsel av gress- og grøntarealer og treforvaltning reduseres med økt risiko for skade og erstatningssaker.</li> <li>2. Vedlikeholdsetterslep vil øke. Tjenestene ligger på et ikke verdibevarende nivå. Reduksjon i varige verdier estimert til ca. 2 mill.</li> <li>3. Ingen ressurs til akutte situasjoner med store nedbørsmengder og flom (rassikring av fjellskråninger) og andre uforutsette oppgaver</li> <li>4. Enheten har ikke ressurser til å oppfylle alle sine forpliktelser for utvidet vedlikehold på idrettsanlegg i hht inngåtte driftsavtaler med idrettslagene</li> </ol>

### 5.4.6 Selvkost VARF (vann, avløp, renovasjon og feiing)

Budsjettramme: Kr -20 477 000

Enhet	Situasjon	Nye tiltak og konsekvens av fremlagt budsjett
KTP administrerer selvkostområdet vann, avløp, renovasjon og feiing		<p>Forutsetninger vedr. fremlagt budsjett: Investeringsnivået innen selvkost vann- og avløp er ivaretatt med 4+24 mill, og benyttet selvkostrente er 2+1 %.</p> <p>Betenkninger:</p> <ul style="list-style-type: none"><li>• Siden sum låneopptak investeringer innen VA-sektoren er vesentlig, vil de årlige kapitalkostnadene på Finansrådet (og gebyrnivået for vann og avløp) endres mye ved endret kalkulasjonsrente. (Eksempelvis vil 0,5 % endret rente medføre ca. 1,2 mill endret kapitalkostnad – noe som påvirker budsjettbalansen på kommunalområde Teknisk direkte).</li><li>• Nivået på årlige driftskostnader innen VA-sektoren påvirker selvkostnivået – og gebyrnivået direkte, derfor bør ikke driftskostnadene økes utover vanlig lønns- og prisstigning.</li></ul>

## 5.5 Målsettinger for Økonomi- og handlingsplan 2013 - 2016

### 5.5.1 Teknisk administrasjon

Overordnet nivå for kommunalområdet

- Rekruttering av riktig og kompetent personell til oppgaver som utføres
- Gjennomføre overordnet ledelse som sikrer kvalitet i alle ledd
- Gjennomføre effektivisering av drift slik at Kommunalområde Teknisk framstår som en profesjonell framtidsrettet aktør
- Følge opp politiske vedtak
- Drive lovlig og forsvarlig ihht gjeldende lover og forskrifter

### 5.5.2 Enhet for kommunalteknisk plan (KTP)

Målsetning for enheten er:

- Oppdatere handlingsplaner og årlig anleggsprogram for vei, trafiksikkerhet, vann, avløp og renovasjon, samt foreta prosjektering og gjennomføring av anleggstiltakene. Dette for fortsatt bedring av trafiksikkerheten og for reduksjon av driftsproblemene i vann- og avløpsnett generelt, men også for fornying - og oppdimensjonering av ledningsnett med tanke på mer ekstremvær.
- Forestå forvaltningsoppgaver og saksbehandling innen ansvarsområdet - med fremlegging av politiske saker til behandling.
- Forestå årlig pålagt rapportering til overordnede myndigheter – innen fagområdene vei, vann og avløp/forurensning m.v.
- Overholde gitte utslippskonsesjoner og tilfredsstillende drikkevannsforskriftens krav i vannforsyningen.
- Redusere det årlige vannforbruket ytterligere – spesielt lekkasjevannmengden.
- Overholde de gitte budsjettrammer både for enhetens driftsbudsjett og for enhetens investeringsprosjekter.

### 5.5.3 Enhet for Byggmiljø

Målsetning for alle deler av enheten er skissert under:

- Alle kommunale bygg skal ha riktig renholdsplan og oppfølging
- Etablere og videreutvikle driftsplaner, systemdokumentasjon og oppfølging for å innfri lov og forskrift
- Gjennom avvik og driftsmeldinger skal tjenestene utvikles
- Målsettinger iht. overordnede mål skal tallfestes og etableres i Virksomhetsplan og prinsippene om balansert målstyring
- "Nærhet" er nøkkelordet for tallfesting av mål for hver driftsavdeling:
  - Økonomi – Personell – Internkontroll – Utvikling
- Målinger av Brukertilfredshet i utvalgte tjenester
- Etablering av Brukeravtaler og tilpassede endringer i Tjenestebeskrivelsen
- Ordresystem skal etableres for å ivareta brukeres henvendelser og sporbarhet
- Kompetanseheving for ivaretagelse av riktig drift – avanserte bygg, Sentral driftsstyring – Enøk – Kjeleoperatører sertifisert o.a
- Effektivisering av tjenesten baseres på bedre produksjonsplanlegging og tilrettelegging
- Vurdering av Interkommunalt samarbeid som vertskommune for kjøkken og vaskeri

### 5.5.4 Enhet for kommunalteknisk drift (Drift og anlegg)

Målsettinger for enheten med underavdelinger er:

- Rekruttering av riktig og kompetent personell til oppgaver som utføres
- Anskaffelse, utskifting og tilpassing av bil- og maskinpark i henhold til tjenester som leveres
- Tjenester tilpasses og leveres i henhold til forskrifter og lovverk, samt budsjett, interne bestemmelser og reglementer i Horten kommune
- Pålitelig rapportering av status, prognoser, tiltak og konsekvenser
- Effektivisering av tjenesten basert på bedre produksjonsplanlegging og tilrettelegging
- Ordresystem skal etableres for å ivareta brukeres henvendelser og sporbarhet

### 5.5.5 Enhet for park og idrett

Målsetning er for enheten med underavdelinger er:

- Legge til rette for at flest mulig av kommunens innbyggere skal ha mulighet til å drive idrett og fysisk aktivitet ut fra egne interesser og behov, samt følge opp intensjonene i strategiplan for idretts-, nærmiljø- og friluftsanlegg
- Forbedre grunnlagsdata, tjenestebeskrivelser og sjekklister innen park- og idrettsområdet. Spesielt innrettet mot å få et bedre beslutningsgrunnlag ved prioritering av tjenester og oppgaver for å hindre ytterligere forfall og verdiforringelse
- Effektivisering av tjenesten basert på bedre produksjonsplanlegging og tilrettelegging
- Ordresystem skal etableres for å ivareta brukeres henvendelser og sporbarhet

## 6 FINANS

### 6.1 Forslag til økonomisk ramme

	Justert budsjett 2012	Økonomi- og handlingsplanen			
		2013	2014	2015	2016
Netto driftsramme 1A	-1 076 815 000	-1 117 471 000	-1 118 252 000	-1 105 673 000	-1 102 415 000
Netto driftsramme 1B	-7 111 000	10 474 000	26 994 000	19 659 000	23 634 000

Finansområdet består av:

- Frie inntekter / generelle statstilskudd
- Merverdiavgiftskompensasjon drift/investering
- Avskrivninger
- Kompensasjonstilskudd
- Finansinntekter /-utgifter
- Diverse fellesutgifter /-inntekter

Økonomiplanen 2013-2016, med årsbudsjett 2013, er gjort opp i balanse. Tallene for perioden er i faste 2013-priser.

### 6.2 Frie inntekter / generelle statstilskudd

Kommunenes og fylkeskommunenes frie inntekter består av rammetilskudd og skatteinntekter på inntekt og formue. De frie inntektene utgjør om lag 76 prosent av kommunesektorens samlede inntekter (ref. KRD – Frie inntekter på nett 2013). Dette er inntekter som kommunene og fylkeskommunene kan disponere fritt uten andre føringer fra staten enn gjeldende lover og regler.

Det overordnede formålet med inntektssystemet er å utjevne de økonomiske forutsetningene for at kommunene og fylkeskommunene skal kunne gi et mest mulig likeverdig tjenestetilbud over hele landet. I terminutbetalingene av rammetilskuddet foretas det samtidig en utjevning av kommunenes skatteinntekter. Inntektsutjevningen er selvfinansierende, slik at kommuner med skatteinntekter under landsgjennomsnittet får utbetalt inntektsutjevningstilskudd i tillegg til rammetilskuddet, mens kommuner med skatteinntekter over landsgjennomsnittet får et trekk i utbetalingen av rammetilskuddet.

Forskjellen mellom landets kommuner er til dels store når det gjelder kostnadsstruktur, demografisk sammensetning, geografisk struktur og størrelse. Både etterspørselen etter kommunale tjenester og kostnadene ved å tilby disse tjenestene, vil variere mellom kommunene (kommunens utgiftsbehov). Når en skal sammenligne inntektsnivået mellom kommunene, er det derfor relevant å ta hensyn til kommunenes ulike utgiftsbehov.

Ved beregning av utgiftskorrigerede frie inntekter er det tatt utgangspunkt i summen av de frie inntektene. Den delen av de frie inntektene som inngår i utgiftsbehovet korrigeres ved hjelp av kostnadsnøkkelen i inntektssystemet. De resterende inntektene blir deretter lagt til i beregningen. Driftsutgifter til skole, pleie og omsorg, helse og sosial og administrasjon inngår i kommunenes utgiftsbehov, og det er variasjon i kostnadene til drift av disse tilbudene det korrigeres for. Kommuner med et lavt beregnet utgiftsbehov ("dyre" å drive), vil få justert opp inntektene sine, mens kommuner med et høyt beregnet utgiftsbehov ("billige" å drive), vil få justert ned inntektene sine.

Kommunene mottar integreringstilskudd ved bosetting av flyktninger og personer med opphold på humanitært grunnlag. Dette er personer som har fått asyl, personer som har fått oppholdstillatelse

på humanitært grunnlag etter utlendingsloven § 8 annet ledd og personer som har fått kollektiv beskyttelse i en masseflyktsituasjon, samt overføringsflyktninger med innreisetillatelse. I tillegg kommer familiegjenforente til disse gruppene, både de som kommer til Norge samtidig med hovedperson og de som blir gjenforent på et senere tidspunkt. Integreringstilskuddet skal dekke kommunenes gjennomsnittlige utgifter til bosetting og integrering av flyktninger i bosettingsåret og de fire påfølgende år.

Tabellen nedenfor viser de frie inntektene / generelle statstilskudd i økonomiplanperioden for Horten kommune:

	Regnskap 2011	Budsjett 2012 pr. 24.09.12	2013	2014	2015	2016
Skatt	489 581 290	525 728 000	548 210 000	548 210 000	548 210 000	548 210 000
Rammetilskudd	498 102 392	548 721 000	567 523 000	567 523 000	567 523 000	567 523 000
Inntektsutjevning	68 262 851	51 589 000	76 292 000	76 292 000	76 292 000	76 292 000
Integreringstilskudd mv.	29 582 722	27 544 000	17 200 000	17 200 000	17 200 000	17 200 000
<b>Sum frie inntekter / generelle statstilsk.</b>	<b>1 085 529 255</b>	<b>1 153 582 000</b>	<b>1 209 225 000</b>	<b>1 209 225 000</b>	<b>1 209 225 000</b>	<b>1 209 225 000</b>

Tallene som er lagt til grunn for økonomiplanperioden er hentet fra Statsbudsjettet 2013 og KS beregninger for utviklingen av frie inntekter for kommunene. Eventuelle endringer i befolknings-sammensetningen i planperioden er ikke hensyntatt. Det er ikke gjort noen prisjustering i KS beregninger for årene 2014 – 2016, dvs. at alle tall er i 2013-kroner.

## 6.3 Merverdiavgiftskompensasjon drift / investering

### 6.3.1 Merverdiavgiftskompensasjon driftsformål

Kommunene får refundert merverdiavgift på de varer og tjenester som de kjøper av andre, enten det er andre kommuner eller private bedrifter. Dette gjelder for anskaffelser til virksomhet som ikke er avgiftspliktig, dvs. kommuner og fylkeskommuner samt private barnehager og kirkelige fellesråd med mer. Merverdiavgiftskompensasjonsordningen for driftsformål er et nullspill. Merverdiavgift og merverdiavgiftskompensasjonen budsjetteres på finansområdet etter forventet nivå basert på tidligere års regnskap.

### 6.3.2 Merverdiavgiftskompensasjon på investeringsformål

Slik regelverket for merverdiavgiftskompensasjonen er utformet virker det direkte inn på kommunens økonomiske handlingsrom i driftsbudsjettet. For 2013 er det beregnet en merverdiavgiftskompensasjon av budsjetterte investeringsprosjekter på ca. 27,7 mill. Av dette overføres 20 % til driftsformål og de resterende 80 % tilbake til investeringsformål. Budsjettåret 2009 var det siste året hvor merverdiavgiftskompensasjonen for investeringer i sin helhet kunne brukes til driftsformål. Fra og med 2014 skal merverdiavgiftskompensasjonen i sin helhet benyttes til investeringsformål, dvs. til finansiering av investeringer (reduksjon av låneopptak). I perioden 2010 – 2013 skjer det dermed en nedtrapping, hvor føringen av merverdiavgiftskompensasjonen for investeringer endres på følgende måte:

	2009	2010	2011	2012	2013	2014
Mva. komp til drift	100 %	80 %	60 %	40 %	20 %	0 %
Mva. komp til investering	0 %	20 %	40 %	60 %	80 %	100 %
<b>Sum</b>	<b>100 %</b>	<b>100 %</b>	<b>100 %</b>	<b>100 %</b>	<b>100 %</b>	<b>100 %</b>

Basert på foreslåtte investeringsplan viser tabellen nedenfor hvordan endringene i regelverket påvirker driftssiden for økonomiplanperioden 2013 - 2016:

	Regnskap 2011	Justert budsjett 2012	2013	2014	2015	2016
Mva. komp til drift	17 346 000	12 679 000	5 540 000	0	0	0

## 6.4 Avskrivninger

Å avskrive er å fordele en eiendels verdiforringelse over flere regnskapsperioder. Det mest vanlige er at man avskriver med det samme beløpet hvert år. Kommunale avskrivninger er kommet som et behov for å gi uttrykk for den verdiforringelse en har ved bruk av kommunale bygg, anlegg og driftsmidler. Ikke minst er dette viktig når kommunens tjenesteproduksjon skal vurderes opp mot, eller sammenlignes med alternative løsninger og andre kommuner. Derfor er det stilt krav om at kommunene skal regnskapsføre avskrivninger i driftsregnskapet, men at det ikke tilsvarende stilles krav om at denne kostnaden får resultat effekt i regnskapet. Hvorvidt avsetninger for verdiforringelse (kapitalslit) skal gjøres eller ikke, blir derfor opp til den enkelte kommune.

Den regnskapstekniske løsningen Horten kommune har valgt er å utligne virkningen av avskrivningene på en særskilt inntektspost i driftsregnskapet. Dersom man ønsker å avsette midler i regnskapet tilsvarende avskrivningene (for å utligne verdiforringelse), vil dette eventuelt være en politisk beslutning om å redusere hva som er disponibelt til øvrige driftsformål. Slik den økonomiske situasjonen er i Horten kommune vil dette bety iverksettelse av ytterligere kostnadsreducerende tiltak på de ulike kommunalområdene.

## 6.5 Kompensasjonstilskudd

Husbanken har to typer rentekompensasjonsordninger for kommunene og fylkeskommunene. Den ene gjelder skole- og svømmeanlegg og den andre gjelder kirker og kirkeinventar. Rente-kompensasjon skal stimulere kommunene og fylkeskommunene til å rehabilitere og investere i skole- og svømmeanlegg. Ordningen skal bidra til å sikre at alle elever i grunnskolen og i videregående opplæring får gode læringsforhold. Videre skal ordningen stimulere til sikring og bevaring av kirkene, kirkenes utsmykning og inventar. Ordningen gjelder for menighetskirker i Den norske kirke inkl. døvekirker.

Kompensasjonstilskuddet for sykehjem og omsorgsboliger skal stimulere kommunene til å fornye og øke tilbudet av plasser for personer med behov for heldøgns helse- og sosialtjenester. Tilskuddet tildeles kommunene gjennom Husbanken.

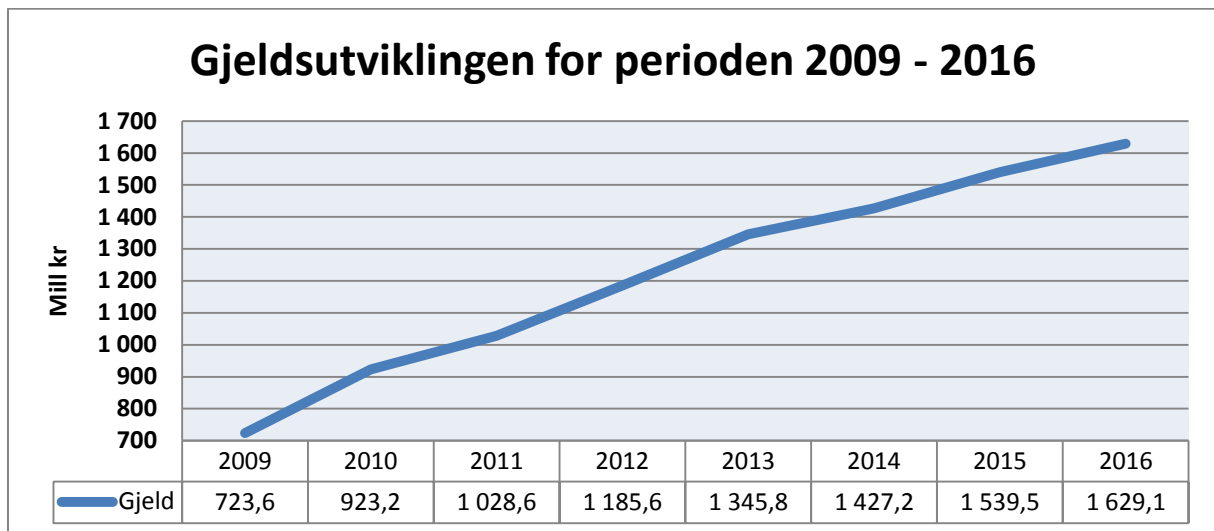
## 6.6 Finansinntekter /-utgifter

Finansinntekter og -utgifter består av:

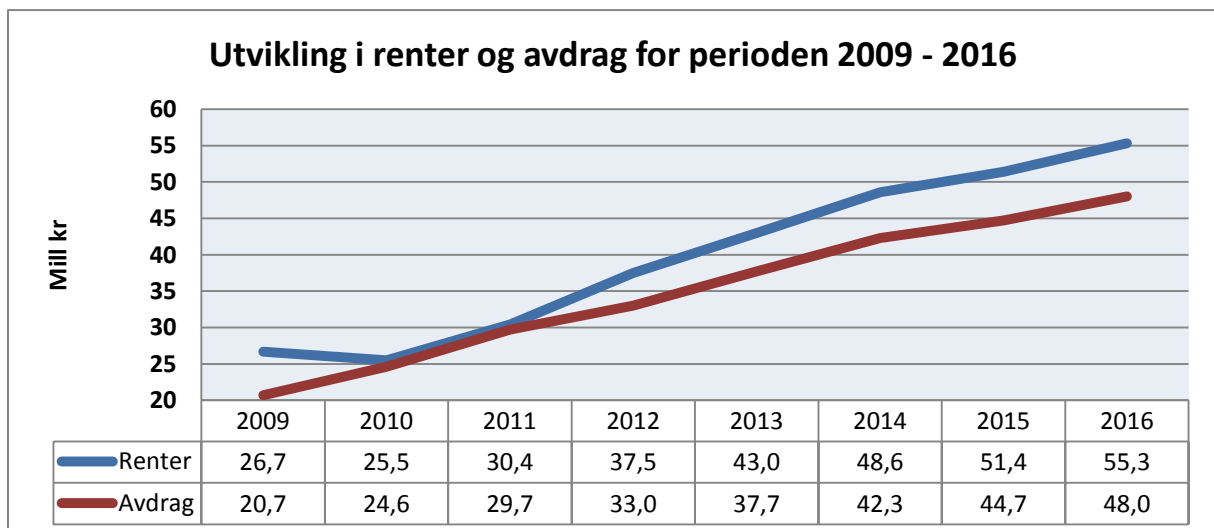
- Renter og avdrag på lån
- Renteinntekter bank og formidlingslån
- Forsinkelsesrenter (morarenter) på kommunale krav
- Byggelånsrenter for pågående investeringsprosjekter
- Forventet utbytte fra kommunale eierandeler i selskaper som for eksempel Horten Parkering AS, Gigafib Holding AS, mv.

Renter og avdrag er basert på det løpende låneopptaket som gjøres for investeringsprosjekter vedtatt av kommunestyret. Pr. 30.10.12 var 47,8 % av lånemassen tilknyttet fastrente og 52,2 % flytende rente.

Gjeldsutviklingen for Horten kommune for perioden 2009 – 2012 (gjennomførte låneopptak) og 2013 – 2016 (planlagte låneopptak), er som følger:



Basert på gjennomførte investeringer for perioden 2009 – 2012 og planlagte (foreslåtte) investeringer for perioden 2013 – 2016, får en følgende utvikling på renter og avdrag:



**NB!** For perioden 2014 – 2016 er det forutsatt en gjennomsnittlig lånerente på 3,5 % og en gjennomsnittlig løpetid på 34 år for nye lån.

Avsetning til rentefond i henhold til føringer gitt i vedtatte finansreglement, er det ikke funnet rom for. Disse midlene går da til å styrke overføringen av midler til driftsformål på de ulike kommunalområdene.



Renteinntekter for bankinnskudd og formidlingslån, er basert på et estimat for nivået fra regnskapet 2011 og hittil i år i 2012. En overveiende andel av bankinnskuddet er investeringsfond. Skulle kommunestyret fatte beslutning om bruk av investeringsfond som et alternativ til låneopptak, så vil dette i stor grad berøre renteinntektene negativt. En slik disponering av investeringsfond vil også påvirke likviditetssituasjonen i vesentlig grad. Det påligger kommunestyret et særlig ansvar å sikre at kommunen til enhver tid har så god likviditet at de løpende forpliktelser kan dekkes. Kommunens likviditet vurderes i dag som tilfredsstillende.

Oppstillingen nedenfor viser forventet utvikling på sentrale fond:

	Regnskap 2011	Prognose 2012	Økonomiplanperioden			
			2013	2014	2015	2016
Disposisjonsfond	22 872 295	15 468 101	15 468 101	15 468 101	15 468 101	15 468 101
Ubundet inv.fond	108 105 572	137 267 572	155 492 572	160 592 572	213 192 572	213 292 572
<b>SUM</b>	<b>130 977 867</b>	<b>152 735 673</b>	<b>170 960 673</b>	<b>176 060 673</b>	<b>228 660 673</b>	<b>228 760 673</b>

Disposisjonsfondet skyldes et regnskapsmessig positivt resultat for 2011. Deler av dette (ca. 7,4 mill) er disponert i 2012 til dekning av tidligere års regnskapsmessige merforbruk. Netto disposisjonsfond pr. 2. kvartal 2012 er derfor ca. 15,5 mill (brukt som prognose for 2012). Økningen i ubundet investeringsfond skyldes avsetninger fra budsjetterte salg av eiendommer (se budsjettskjema 2B).

NB! Ved endringer i foreslåtte investeringsplan, vil dette påvirke finansområdet på følgende poster:

- Rente- og avdragsutgifter (først fra 2014 pga at låneopptaket skjer sent på året)
- Mva- kompensasjonen i drift (kun i 2013) og i investering (i perioden 2013-2016)
- Byggelånsrenter (inntekter i drift)

## 6.7 Diverse fellesutgifter /-inntekter

### Amortisering av premieavvik

Årets premieavvik er definert som differansen mellom innbetalt premie/tilskudd inkl. administrasjon til pensjonsordningen, fratrukket netto pensjonskostnad og administrasjonskostnaden.

- Dersom årets premieavvik er positivt, skal det inntektsføres og balanseføres mot kortsiktig fordring. Nettovirkningen blir dermed at det utgiftsføres et lavere beløp enn den faktiske innbetalingen.
- Dersom årets premieavvik er negativt, skal det utgiftsføres og balanseføres mot kortsiktig gjeld. Nettovirkningen blir dermed at det utgiftsføres et høyere beløp enn faktisk innbetalingen.

Amortisering av premieavviket vil si at premieavviket blir avskrevet over tid. Man kan velge mellom 1 eller 10 års amortisering (tidligere 15 år). Amortiseringstid velges ved implementering av én av disse regnskapsreglene og den skal deretter ligge fast. Det skal betales arbeidsgiveravgift av amortisering av tidligere års premieavvik.

### AFP-premie

Offentlig AFP er en tidligpensjonsordning for personer som arbeider innenfor offentlig sektor og er medlemmer i Statens pensjonskasse, KLP, kommunale pensjonskasser eller andre kommunale

pensjonsordninger som administreres av forsikringsselskaper. Horten kommune er tilknyttet fellesordningen for KLP, hvilket betyr at vi betaler en AFP-premie for gjennomsnittet av de pensjonsavtaler som inngår i fellesordningen. Dette betyr at hvis Horten kommune har flere enn gjennomsnittet som tar ut AFP i løpet av året, så betaler vi kun basert på et gjennomsnittlig nivå i ordningen (det blir billigere for oss). Hvis Horten kommune derimot skulle ha færre arbeidstakere som tar ut AFP i løpet av et år, så betaler vi fortsatt for gjennomsnittlig antall som tar ut AFP i fellesordningen (det blir dyrere for oss). De siste årene har Horten kommune ligget på gjennomsnittet eller over, så medlemskap i fellesordningen har sikret en lavere premie enn hva en ville hatt utenfor ordningen.

### Personforsikringer

Personforsikringer omfatter alle forsikringer for arbeidstakere i Horten kommune, men først og fremst gruppe- og ulykkesforsikring. Forsikringene regnskapsføres samlet på finansområdet og fordeles i årsoppgjøret ut på de ulike KOSTRA-funksjoner hvor de ansatte arbeider.

### Avsatt lønnsnett

For lønnsoppgjøret 2013 er det gjort følgende beregninger for lønnsnett:

	Budsjett 2012	
Lønn faste stillinger	487 269 000	
Fastlønn pedagogisk personell	133 268 000	
Lærlinger	2 369 000	
Lønn vedlikehold bygninger/anlegg	1 357 000	
<b>TOTAL LØNNSMASSE</b>	<b>624 263 000</b>	<b>8/12-delers eff.</b>
4% lønnsvekst ihht Statsbudsjettet	24 971 000	<b>16 647 000</b>
Pensjonskostnader (13%)		2 164 000
Arbeidsgiveravgift (14,1%)		2 652 000
<b>SUM</b>		<b>21 463 000</b>
Lokalt oppgjør kap 4 for 2012		8 123 000
Lokalt oppgjør kap 5 for 2012		1 547 000
<b>Totalt i lønnsnett</b>		<b>31 133 000</b>

Beregningene er basert på budsjetterte fastlønsarter pr. oktober 2012. Lønnsveksten på 4 % er forutsatt på bakgrunn av føringer gitt i statsbudsjettet for 2013.

Det lokale lønnsoppgjøret for ansatte i kap.4 og 5, var ikke ferdig på tidspunktet for fastsetting av budsjettene. Det er derfor avsatt en andel for dette lokale oppgjøret, som vil bli budsjettjustert ut til alle kommunalområder i begynnelsen av 2013.

Det forutsettes som tidligere at administrasjonen gis fullmakt til å justere budsjettet fortløpende ifht avsluttede lønnsforhandlinger i 2013, og da selvsagt innenfor de rammer for lønnsnetten som kommunestyret har bestemt. Slike justeringer av budsjettet vil bli lagt fram for kommunestyret i de kvartalsvise budsjettjusteringene som sendes til politisk behandling.

**Motpost kalkulatoriske avskrivninger**

Avskrivninger knyttet til investeringer i anleggsmidler foretas i forbindelse med årsoppgjøret og belastes Finansområdet. For å synliggjøre kostnader knyttet til investeringer i maskiner og biler på kommunalområde Teknisk, beregnes de årlige avskrivningene (basert på gjeldende 3-årig statsobligasjonsrente) og utgiftsføres på maskinkapittelet (kommunalområde Teknisk) med motpost (inntekt) på Finans. Inntekten er således kun en regnskapsteknisk variable og utgjør i så måte ingen reell inntekt.

## 6.8 Budsjettskjema 1A og 1B - Drift

ØKONOMIPLAN FOR PERIODEN 2013 - 2016						
BUDSJETTSKJEMA 1A						
	Regnskap 2011	Vedtatt budsjett pr. 24.09.12	Budsjett 2013	Budsjett 2014	Budsjett 2015	Budsjett 2016
Skatt på formue og inntekt	-489 581 290	-525 728 000	-548 210 000	-548 210 000	-548 210 000	-548 210 000
Rammetilskudd og inntektsutjevning	-566 365 243	-600 310 000	-643 815 000	-643 815 000	-643 815 000	-643 815 000
Skatt på eiendom	0	0	0	0	0	0
Andre direkte eller indirekte skatter	0	0	0	0	0	0
Andre generelle statstilskudd	-29 372 722	-27 544 000	-17 200 000	-17 200 000	-17 200 000	-17 200 000
<b>Sum frie disponible inntekter</b>	<b>-1 085 319 255</b>	<b>-1 153 582 000</b>	<b>-1 209 225 000</b>	<b>-1 209 225 000</b>	<b>-1 209 225 000</b>	<b>-1 209 225 000</b>
Renteinntekter og utbytte	-14 117 143	-11 482 000	-11 100 000	-11 100 000	-11 100 000	-11 100 000
Renteutgifter, provisjoner og andre finansutgifter	30 395 157	37 216 000	43 000 000	48 569 000	51 418 000	55 349 000
Avdrag på lån	26 285 356	30 233 000	37 700 000	42 330 000	44 725 000	48 027 000
<b>Netto finansinntekter/-utgifter</b>	<b>42 563 370</b>	<b>55 967 000</b>	<b>69 600 000</b>	<b>79 799 000</b>	<b>85 043 000</b>	<b>92 276 000</b>
Til dekning av tidligere års regnskapsmessige merforbruk	20 227 000	7 404 000	0	0	0	0
Til ubundne avsetninger	22 798 787	1 781 000	0	0	0	0
Til bundne avsetninger	0	0	0	0	0	0
Bruk av tidligere års regnskaps- messige mindreforbruk	0	0	0	0	0	0
Bruk av ubundne avsetninger	0	-7 404 000	0	0	0	0
Bruk av bundne avsetninger	0	0	0	0	0	0
<b>Netto avsetninger</b>	<b>43 025 787</b>	<b>1 781 000</b>	<b>0</b>	<b>0</b>	<b>0</b>	<b>0</b>
Overført investeringsregnskap	10 252 844	19 019 000	22 154 000	11 174 000	18 509 000	14 534 000
<b>Til fordeling drift (overført til skjema 1B)</b>	<b>-989 477 254</b>	<b>-1 076 815 000</b>	<b>-1 117 471 000</b>	<b>-1 118 252 000</b>	<b>-1 105 673 000</b>	<b>-1 102 415 000</b>

ØKONOMIPLAN FOR PERIODEN 2013 - 2016						
BUDSJETTSKJEMA 1B						
	Regnskap 2011	Vedtatt budsjett pr. 24.09.12	Budsjett 2013	Budsjett 2014	Budsjett 2015	Budsjett 2016
<b>Til fordeling drift (overført fra skjema 1A)</b>	<b>-989 477 254</b>	<b>-1 076 815 000</b>	<b>-1 117 471 000</b>	<b>-1 118 252 000</b>	<b>-1 105 673 000</b>	<b>-1 102 415 000</b>
1 Administrasjon	60 470 241	62 568 000	63 283 000	62 103 000	61 710 000	61 168 000
2 Helse og velferd	401 003 003	441 150 000	446 586 000	439 976 000	437 774 000	434 736 000
3 Oppvekst	422 408 221	447 398 000	465 799 000	460 290 000	458 455 000	455 923 000
4 Kultur og samfunn	40 126 191	41 905 000	42 809 000	41 786 000	41 445 000	40 975 000
5 Teknisk	86 687 641	90 905 000	88 520 000	87 103 000	86 630 000	85 979 000
6 Finans	-21 218 043	-7 111 000	10 474 000	26 994 000	19 659 000	23 634 000
Sum fordelt til drift	<b>989 477 254</b>	<b>1 076 815 000</b>	<b>1 117 471 000</b>	<b>1 118 252 000</b>	<b>1 105 673 000</b>	<b>1 102 415 000</b>
<b>Regnskapsmessig mer-/mindreforbruk</b>	<b>0</b>	<b>0</b>	<b>0</b>	<b>0</b>	<b>0</b>	<b>0</b>

### Komponenter som berører utviklingen fra 2013 - 2016:

(1) Investeringsstakten - Økte investeringer gir økte avdrag og renteutgifter.

(2) Avvikling av mva-komp ordningen fram mot 2014.

(3) Fordeling ev nødvendige nedtrekk i 2014 - 2016 (se tabell under):

Kommunalområder	%	2014	%	2015	%	2016
1 Administrasjon	7,5 %	-1 180 000	7,5 %	-393 000	7,5 %	-542 000
2 Helse og velferd	42,0 %	-6 610 000	42,0 %	-2 202 000	42,0 %	-3 038 000
3 Oppvekst	35,0 %	-5 509 000	35,0 %	-1 835 000	35,0 %	-2 532 000
4 Kultur og samfunn	6,5 %	-1 023 000	6,5 %	-341 000	6,5 %	-470 000
5 Teknisk	9,0 %	-1 417 000	9,0 %	-473 000	9,0 %	-651 000
<b>SUM</b>	<b>100 %</b>	<b>-15 739 000</b>	<b>100 %</b>	<b>-5 244 000</b>	<b>100 %</b>	<b>-7 233 000</b>

## 6.9 Budsjettskjema 2A og 2B - Investering

ØKONOMIPLAN FOR PERIODEN 2013 - 2016						
BUDSJETTSKJEMA 2A - INVESTERINGER						
Konto	Regnskap 2011	Vedtatt budsjett 2012*	Budsjett 2013	Budsjett 2014	Budsjett 2015	Budsjett 2016
Investeringer i anleggsmidler	164 690 287	207 695 000	183 502 000	93 900 000	131 800 000	105 200 000
Utlån, forskuttering og aksjer	45 302 458	40 000 000	40 000 000	40 000 000	40 000 000	40 000 000
Avdrag på lån	28 701 393	5 275 000	6 775 000	8 275 000	9 775 000	11 275 000
Avsetninger	22 427 764	31 522 000	18 525 000	5 100 000	52 600 000	100 000
<b>Årets finansieringsbehov</b>	<b>261 121 902</b>	<b>284 492 000</b>	<b>248 802 000</b>	<b>147 275 000</b>	<b>234 175 000</b>	<b>156 575 000</b>
<b>Finansiert slik:</b>						
Bruk av lånemidler	185 276 020	207 505 000	200 148 000	121 426 000	152 291 000	129 566 000
Inntekter fra salg av anleggsmidler	2 887 513	30 440 000	19 125 000	5 400 000	52 700 000	200 000
Tilskudd til investeringer	0	1 909 000	300 000	1 000 000	900 000	1 000 000
Mottatte avdrag på utlån og refusjoner	58 699 116	5 275 000	6 775 000	8 275 000	9 775 000	11 275 000
Andre inntekter	59 576	0	0	0	0	0
<b>Sum eksternt finansiering</b>	<b>246 922 225</b>	<b>245 129 000</b>	<b>226 348 000</b>	<b>136 101 000</b>	<b>215 666 000</b>	<b>142 041 000</b>
Overført fra driftsregnskapet	10 252 843	19 019 000	22 154 000	11 174 000	18 509 000	14 534 000
Bruk av avsetninger	3 946 834	20 344 000	300 000	0	0	0
<b>Sum finansiering</b>	<b>261 121 902</b>	<b>284 492 000</b>	<b>248 802 000</b>	<b>147 275 000</b>	<b>234 175 000</b>	<b>156 575 000</b>
<b>Udekket/udisponert (3980)</b>	<b>0</b>	<b>0</b>	<b>0</b>	<b>0</b>	<b>0</b>	<b>0</b>

**BUDSJETT SKJEMA 2B - INVESTERINGER I ANLEGGSMIDLER - PROSJEKTNIVA**

Ansvar	Tjeneste	Prosjektets navn	Låne- tid	2013	2014	2015	2016
2260	1200	Nytt HR-system	5	800 000	4 200 000	500 000	
2270	1200	EDB	5	4 000 000	4 000 000	4 000 000	4 000 000
2410	3010	Bankløkka/ Bromsjordet områdeplan	40	1 335 000	500 000	500 000	500 000
4610	3910	Rehabilitering av kirkebygg	40	1 500 000	1 500 000	1 500 000	1 500 000
4610	3910	Rehabilitering og orgel i Horten kirke	40	8 250 000	6 200 000	4 100 000	
4610	3910	Kirkegårdsutvidelse Nykirke	40			1 800 000	
7100	1200	Nødnett	5	250 000			
7100	1200	Nødstrøm/Aggregat Horten kommune-fordeles	10	1 000 000			
7100	1805	Nytt driftsanlegg	50	3 000 000	25 000 000		
8100	1805	Maskiner, biler og utstyr	20	3 600 000	2 000 000	1 000 000	1 000 000
7100	1805	Renholdsmaskiner	10	300 000	300 000	300 000	
8201	1805	Etablering av renholdssoner	10	500 000	500 000	500 000	
7100	1805	Investering diverse bygg	40	7 500 000	7 500 000	7 500 000	7 500 000
7100	3250	Kostn v/ salg av tomter Nykirke næringsområde (Grøteig- 2	40	300 000			
7100	3330	Kostn v/ salg Bromsjordet-veiareal, Bromsvn.1 og 4 (Åpen	40	200 000			
7201	3330	Kommunale veier	40	200 000	200 000	200 000	200 000
7201	3330	Sykkelplan	40	500 000	1 000 000	1 000 000	1 000 000
7201	3340	Trafikksikkerhetstiltak	10	800 000	1 000 000	900 000	1 000 000
7100	2210	Bjørnestien barnehage, utvidelse til 10 avd.	10	4 500 000	11 000 000		
7100	2210	Gartnerløkka bhg.- inngangsparti garderobe utvidelse ca 2	40	500 000			
7100	2210	Baggerød barnehage, regulering og klargjøring av innkjøring	40	380 000			
7100	2220	Sentrum skole	40	10 000 000			
7100	2220	Fagerheim skole/SFO forprosjekt/rehab.	40	8 000 000			
7100	2220	Granly skole - Utvidelse/Rehabilitering	40	2 500 000	1 000 000	80 000 000	60 000 000
7100	2220	Lillås skole nytt SFO-bygg 2012	40	7 500 000			
7100	2220	Nordskogen skole - Forprosjekt/Rehabilitering	40				500 000
7100	2220	Aasgården skole	40	83 487 000			
7100	2610	Ombygging/ tilpasning av Åsgårdstrand sykehjem (Åsgård	50	1 000 000			
7100	2610	Oppgradering av sykesignalanlegg Indre Havn sykehjem	10	200 000			
7100	2610	Takheiser sykehjem	10	700 000			
8301	3800	Rehabilitering - dusj/garderober svømmehallen	40	1 500 000			
8303	3800	Oppgradering grusbane Borre idrettspark til gress	40	1 200 000			
7200	3450	Vann diverse anlegg	40	4 000 000	4 000 000	4 000 000	4 000 000
7200	3530	Kloakk diverse anlegg	40	24 000 000	24 000 000	24 000 000	24 000 000
		<b>Sum anleggsmidler</b>		<b>183 502 000</b>	<b>93 900 000</b>	<b>131 800 000</b>	<b>105 200 000</b>
		<b>Finansiert slik:</b>					
		Bruk av lånemidler 3910-3919		-160 148 000	-81 426 000	-112 291 000	-89 566 000
		Salg av anleggsmidler 3660-3679, 3929		-600 000	-300 000	-100 000	-100 000
		Tilskudd 3700-3779, 3800-3899		-300 000	-1 000 000	-900 000	-1 000 000
		Mottatte avdrag og utlån 3920-3928					
		Andre inntekter 3600-3659, 3900-3909					
		Overført fra driftsregnskapet 3970		-22 154 000	-11 174 000	-18 509 000	-14 534 000
		Bruk av avsetninger 3940-3960		-300 000			
		<b>Sum finansiering anleggsmidler</b>		<b>-183 502 000</b>	<b>-93 900 000</b>	<b>-131 800 000</b>	<b>-105 200 000</b>

<b>Annet enn anleggsmidler</b>						
7100	1805	Salg av driftsanlegget			40 000 000	
7100	3250	Salg av tomter og stripearealer	100 000	100 000	100 000	100 000
7100	3250	Salg av tomt Åsgårdstrand (Damgata, 2/33)	1 200 000			
7100	3250	Salg av tomt Åsg.strand (Grev W.gate, 1/6)	1 200 000			
7100	3250	Salg av parsell Verftsbass. (131/132)	500 000			
7100	3250	Salg av Bromsjordet/Ferno Norden		5 000 000		
7100	3250	Salg Bromsjordet-veiareal, Bromsvn.1 og 4 (Åpen bhg. Og korttidslageret)			2 500 000	
7100	3250	Salg av gammel Brannstasjon			10 000 000	
7100	2610	Salg av Åsgårdstrand eldresenter	1 200 000			
7100	2210	Salg av barnehagetomt Nykirke	1 000 000			
7100	3250	Salg av tomter Nykirke næringsområde (Grøteig- 2 parseller ca 7 må	3 200 000			
7100	2210	Salg av Baggerød barnehage	10 125 000			
1900	2830	Formidlingslån (Startlån, etc.)	30 40 000 000	40 000 000	40 000 000	40 000 000
1900	2830	Avdrag formidlingslån - Innlånsprofil	6 775 000	8 275 000	9 775 000	11 275 000
<b>Sum annet enn anleggsmidler</b>			<b>65 300 000</b>	<b>53 375 000</b>	<b>102 375 000</b>	<b>51 375 000</b>
<b>Finansiert slik:</b>						
		Bruk av lånemidler 3910-3919	-40 000 000	-40 000 000	-40 000 000	-40 000 000
		Salg av anleggsmidler 3660-3679, 3929	-18 525 000	-5 100 000	-52 600 000	-100 000
		Tilskudd 3700-3779, 3800-3899				
		Mottatte avdrag på utlån,3920-3928	-6 775 000	-8 275 000	-9 775 000	-11 275 000
		Andre inntekter 3600-3659, 3900-3909				
		Overført fra driftsregnskapet 3970				
		Bruk av avsetninger 3940-3960				
<b>Sum finansiering annet enn anleggsmidler</b>			<b>-65 300 000</b>	<b>-53 375 000</b>	<b>-102 375 000</b>	<b>-51 375 000</b>
<b>Sum anleggsmidler</b>			<b>183 502 000</b>	<b>93 900 000</b>	<b>131 800 000</b>	<b>105 200 000</b>
<b>Sum annet enn anleggsmidler</b>			<b>65 300 000</b>	<b>53 375 000</b>	<b>102 375 000</b>	<b>51 375 000</b>
<b>Sum investeringsbudsjett totalt:</b>			<b>248 802 000</b>	<b>147 275 000</b>	<b>234 175 000</b>	<b>156 575 000</b>
<b>Finansiert slik:</b>						
		Bruk av lånemidler 3910-3919	-200 148 000	-121 426 000	-152 291 000	-129 566 000
		Salg av anleggsmidler 3660-3679, 3929	-19 125 000	-5 400 000	-52 700 000	-200 000
		Tilskudd 3700-3779, 3800-3899	-300 000	-1 000 000	-900 000	-1 000 000
		Mottatte avdrag på utlån,3920-3928	-6 775 000	-8 275 000	-9 775 000	-11 275 000
		Andre inntekter 3600-3659, 3900-3909	0	0	0	0
		Overført fra driftsregnskapet 3970	-22 154 000	-11 174 000	-18 509 000	-14 534 000
		Bruk av avsetninger 3940-3960	-300 000	0	0	0
<b>Sum finansiering</b>			<b>-248 802 000</b>	<b>-147 275 000</b>	<b>-234 175 000</b>	<b>-156 575 000</b>

## **7 VEDLEGG**

**7.1 Vedlegg 1 – Referat fra drøftingsmøte med hovedtillitsvalgte**

**7.2 Vedlegg 2 – Detaljert investeringsbudsjett 2013 - 2016**

**7.3 Vedlegg 3 – Prosjektbeskrivelser investeringsbudsjett**

**7.4 Vedlegg 4 – Ikke prioriterte investeringer – Idrett og friluftsliv**

**7.5 Vedlegg 5 – Pleiefaktor i sykehjem**

**7.6 Vedlegg 6 – Helse og velferd, demografiske forhold**

**7.7 Vedlegg 7 – Samhandlingsreformen**

**7.8 Vedlegg 8 – KOSTRA-rapport**

**7.9 Vedlegg 9 – Betalingssatser i Horten kommune 2013**

**7.10 Vedlegg 10 – Budsjett Bakkeåsen skole 2013**